

GAUTENGSE DEPARTEMENT VAN ONDERWYS
PROVINSIALE EKSAMEN
NOVEMBER 2018
GRAAD 10

EKONOMIE
VRAESTEL 1

TYD: 2 uur

PUNTE: 150

14 bladsye

**GAUTENGSE DEPARTEMENT VAN ONDERWYS
PROVINSIALE EKSAMEN**

**EKONOMIE
(Vraestel 1)**

TYD: 2 uur

PUNTE: 150

INSTRUKSIES EN INLIGTING

1. Beantwoord VIER vrae soos volg in die ANTWOORDBOEK:
AFDELING A: VERPLIGTEND
AFDELING B: Beantwoord enige TWEE van die drie vrae.
AFDELING C: Beantwoord EEN van die twee vrae.
2. Beantwoord slegs die vereiste getal vrae. Addisionele antwoorde sal NIE nagesien word nie.
3. Nommer die antwoorde korrek volgens die nommeringstelsel in hierdie vraestel.
4. Skryf die vraagnommer bo-aan elke antwoord neer.
5. Lees ALLE vrae noukeurig deur.
6. Begin elke vraag op 'n NUWE bladsy.
7. Laat 2 – 3 reëls tussen die onderafdelings van vrae oop.
8. Beantwoord die vrae in volsinne en maak seker dat die formaat, inhoud en konteks van jou antwoord ooreenstem met die kognitiewe vereistes van die vrae.
9. Gebruik slegs swart of blou ink.
10. Jy mag 'n nie-programmeerbare sakrekenaar gebruik.
11. Skryf netjies en leesbaar.

AFDELING A (VERPLIGTEND)

VRAAG 1

30 PUNTE – 20 MINUTE

1.1 Verskeie opsies word voorsien as moontlike antwoorde op die volgende vrae. Kies die antwoord en skryf slegs die letter (A – D) langs die vraagnommer (1.1.1 – 1.1.8) op die ANTWOORDBOEK neer, Bv 1.1.9 D.

1.1.1 Ekonomie is 'n sosiale wetenskap wat 'n studie doen van hoe mense hulle behoeftes en begeertes deur ... bevredig.

- A onbepaalde middele
- B beperkte middele
- C onbepaalde hulpbronne
- D onbepaalde behoeftes

1.1.2 Ekonomie is daar om die probleme van ... op te los.

- A skaarsheid van hulpbronne
- B menseregte
- C vry verkiesings
- D skaarsheid

1.1.3 Die primêre ekonomiese deelnemers in die kringloop.

- A Unies
- B Werkgewers
- C Produsente
- D Huishoudings

1.1.4 'n Ekonomiese aanwyser wat 'n aanduiding gee van 'n gebeurtenis wat alreeds gebeur het, is 'n ...

- A leidende aanwyser.
- B samevallende aanwyser.
- C sloerende aanwyser.
- D saamgestelde aanwyser.

1.1.5 Enigiets wat algemeen aanvaar word as betaling vir goedere en dienste of 'n vorm om welvaart te stoor staan bekend as ...

- A kommoditeitsgeld.
- B moderne geld.
- C primitiewe geld.
- D ruilgeld.

1.1.6 'n Faktor wat ekonomiese ontwikkeling bevorder is ...

- A gebrek aan kapitaal.
- B finansiële onstabiliteit.
- C politieke probleme.
- D geskoolde arbeid.

1.1.7 Een van die belangrikste kenmerke van geld is dat dit ... moet wees.

- A privaat
- B bekend
- C hanteerbaar
- D onbeperk beskikbaar

1.1.8 Mense van ander lande wat hulle in Suid-Afrika kom vestig, doen dit deur 'n proses wat ... genoem word.

- A immigrasie
- B emigrasie
- C netto migrasie
- D sensus

(8 x 1) (8)

- 1.2 Pas 'n beskrywing in KOLOM B by 'n term in KOLOM A. Skryf slegs die letter (A – I) langs die vraagnommer (1.2.1 – 1.2.8) in die ANTWOORDBOEK neer.

KOLOM A	KOLOM B
<p>1.2.1 Skaarsheid</p> <p>1.2.2 Huishoudings</p> <p>1.2.3 Vryheid</p> <p>1.2.4 Resessie</p> <p>1.2.5 Tegnologie</p> <p>1.2.6 Produksiemoontlikheidskromme</p> <p>1.2.7 Prys</p> <p>1.2.8 Migrasie</p>	<p>A Alle mense het 'n basiese mensereg om vry van armoede, onkunde en eienaarskap deur 'n ander persoon te wees.</p> <p>B Die beweging van mense oor internasionale grense van een land na 'n ander</p> <p>C Die kombinasie van twee verskillende produkte, wat moontlik geproduseer kan word, indien alle beskikbare hulpbronne ten volle en maksimaal gebruik word</p> <p>D Die gebruik van gereedskap en gevorderde metodes om goedere en dienste in die ekonomie te produseer</p> <p>E Dit bestaan want daar is beperkte hulpbronne wat in onbeperkte behoeftes en begeertes moet voorsien</p> <p>F 'n Groep mense wat saam woon en gesamentlike ekonomiese besluite neem</p> <p>G 'n Tydperk wanneer daar 'n afname in ekonomiese aktiwiteite is tesame met 'n styging in werkloosheid</p> <p>H Enigiets wat algemeen aanvaar word as 'n middel om vir goedere en dienste te betaal</p> <p>I Is die bedrag geld wat aangebied of gevra word vir iets wat gekoop of verkoop word</p>

(8 x 2) (16)

1.3 Gee EEN term vir elk van die volgende beskrywings. Skryf slegs die term langs die vraagnommer (1.3.1 – 1.3.6) in die ANTWOORDBOEK neer. Akronieme en afkortings word nie aanvaar nie.

1.3.1 Dit is 'n ekonomiese vertakking wat na die owerheid se bydrae in die ekonomie kyk

1.3.2 Die gedeelte van verbruikers se inkomste wat by finansiële instansies gehou word in plaas daarvan gebruik te word

1.3.3 'n Manier om handel te dryf, voordat moderne geld gebruik was, om een kommoditeit vir 'n ander kommoditeit met dieselfde waarde, te verruil

1.3.4 Wanneer iets deur al die lede van die groep of deur die gemeenskap besit word

1.3.5 Finansiële instellings wat as die skakel, tussen mense, wat 'n deposito maak en mense wat lenings verkry, optree

1.3.6 Mense wat gewillig en in staat is om te werk maar nie werk kan kry nie

(6 x 1) (6)

TOTAAL AFDELING A: 30

AFDELING B

Beantwoord TWEE van die drie vrae in hierdie afdeling van die ANTWOORDBOEK.

VRAAG 2: MAKRO-EKONOMIE

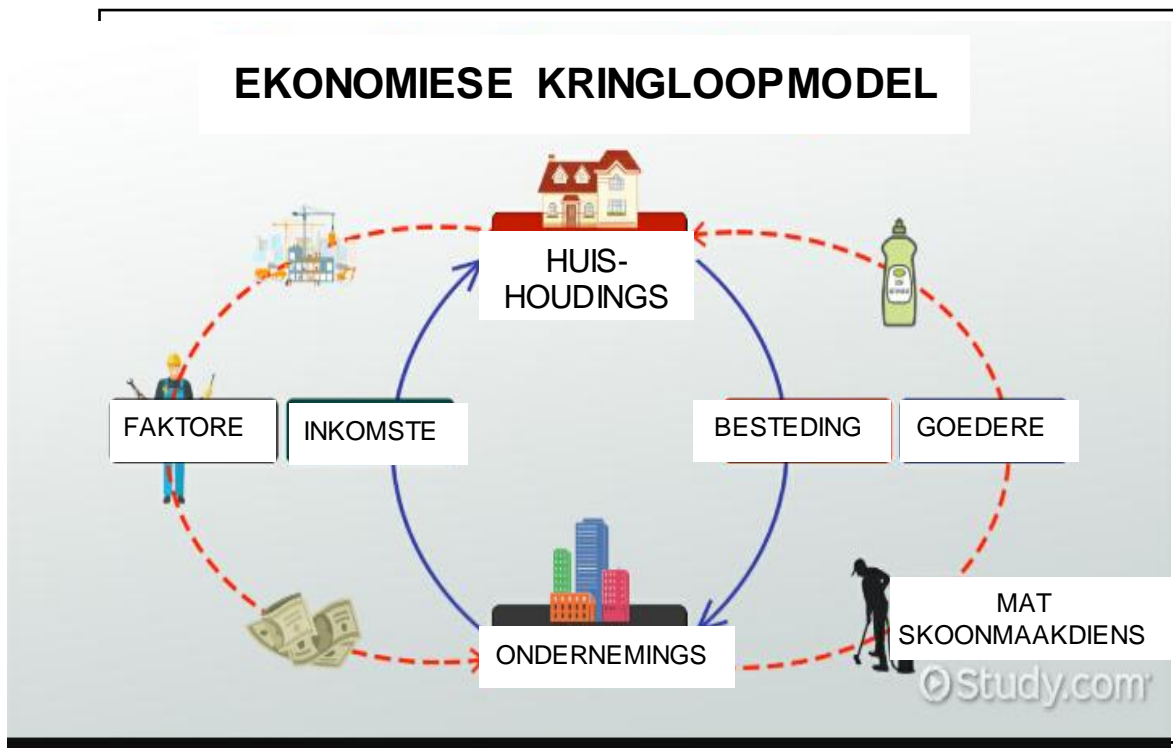
40 PUNTE – 30 MINUTE

2.1 Beantwoord die volgende vrae.

2.1.1 Noem enige TWEE produksiefaktore. (2 x 1) (2)

2.1.2 Waarom is dit nodig vir verbruikers om 'n keuse te doen ten opsigte van wat hulle koop? (1 x 2) (2)

2.2 Bestudeer die onderstaande skets en beantwoord die vrae wat volg.



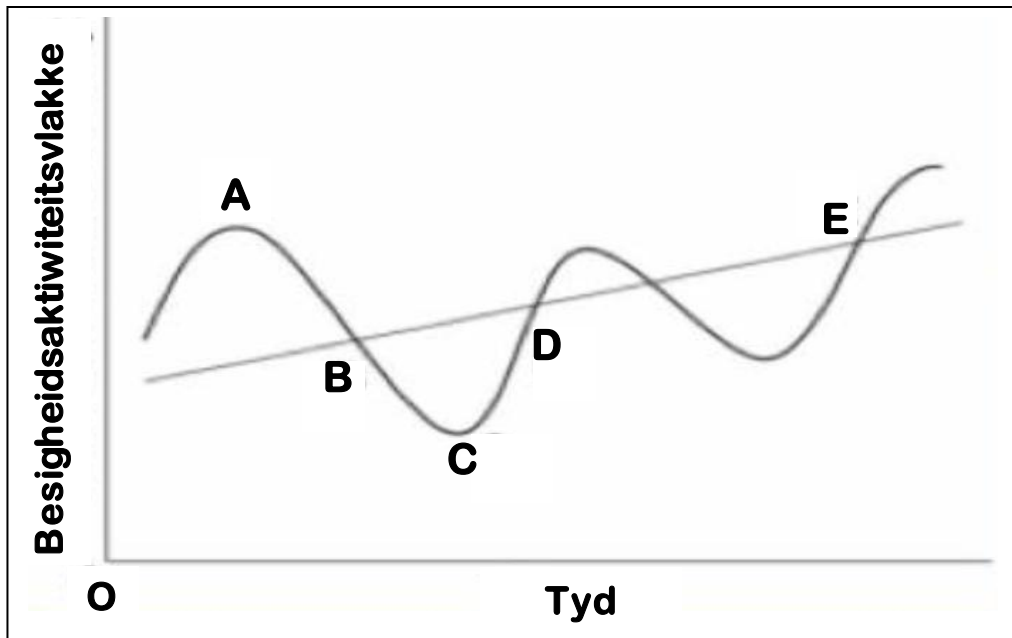
2.2.1 Gee voorbeelde van reële vloei uit bogenoemde diagram. (2 x 1) (2)

2.2.2 Gee 'n kort verduideliking van die term *ekonomiese kringloop*. (2)

2.2.3 Beskryf die rol van die produksiefaktormark in die ekonomiese kringloop. (2)

2.2.4 Wat is die probleme wanneer internasionale syfers vergelyk word? (2 x 2) (4)

2.3 Bestudeer die onderstaande diagram en beantwoord die vrae wat volg.



2.3.1 Voorsien die bostaande diagram van 'n gepaste opskrif. (1)

2.3.2 Benoem die laagste punt, **C**, in die bostaande diagram. (1)

2.3.3 Gee 'n kort verduideliking van die term *tendenslyn*. (2)

2.3.4 Beskryf die invloed van depressie op indiensnemingsvlakke. (2)

2.3.5 Hoe word die ekonomie beïnvloed tydens die voorspoedfase? (2 x 2) (4)

2.4 Onderskei tussen *ekonomiese goedere* en *vry goedere*. (2 x 4) (8)

2.5 Hoe dra die regering by tot ekonomiese groei? (8)

[40]

VRAAG 3: EKONOMIESE KWESSIES

40 PUNTE – 30 MINUTE

3.1 Beantwoord die volgende vrae:

3.1.1 Noem enige TWEE tipes belasting wat aan die staat betaal word. (2 x 1) (2)

3.1.2 Hoe lei ekonomiese groei tot ekonomiese ontwikkeling? (1 x 2) (2)

3.2 Bestudeer die onderstaande tabel en beantwoord die vrae wat volg.

GESKATTE BEVOLKINGSGROOTTE, 2010

Land	Bevolking	Verstedelikingsvlak	Verstedelikte bevolking	Jaarlikse verstedelikingskoers
Algerië	34 586 184	92%	31 819 289	2,4%
Angola	13 068 161	57%	7 448 852	4,4%
Botswana	2 029 307	60%	1 217 584	2,5%
Ethiopië	88 013 491	17%	14 962 293	5,4%
Ghana	24 339 838	50%	12 169 919	3,5%
Lesotho	1 919 552	25%	479 888	3,5%
Uganda	33 398 682	13%	4 341 829	4,4%
Zimbabwe	11 651 858	37%	4 311 187	2,2%

[Bron: Die Wêreld feiteboek (CIA) in Verken Ekonomie, p.192]

3.2.1 Watter Afrika-land, in die tabel, het die laagste verstedelikingsvlak in 2010 gehad? (1)

3.2.2 Wie is verantwoordelik vir die publikasie van die inligting wat in die tabel gegee is? (1)

3.2.3 Gee 'n kort verduideliking van die term *verstedeliking*. (2)

3.2.4 Wat is die verwantskap tussen armoede en migrasie? (2)

3.2.5 Waarom is verstedeliking 'n groot probleem, veral vir die regering? (2 x 2) (4)

3.3 Bestudeer die onderstaande uittreksel en beantwoord die vrae wat volg.

Hulle is 'n toenemend gefrustreerde weermag waaroor die Adjunk President slapelose nagte het. Hulle is die grootste groep (80%) van die Suid-Afrikaanse werklose bevolking. Hulle is bekwaam en jonk en tussen die ouderdom van 18 en 35 jaar. Baie het nog nooit gewerk nie meeste van hulle het minder as 12 jaar skoolopleiding. Hulle het werk nodig.

[Bron: *Finweek*, 5 April 2017]

- 3.3.1 Na watter deel van die arbeidsmag verwys die leesstuk? (1)
- 3.3.2 Na watter persentasie van die bevolking verwys die leesstuk? (1)
- 3.3.3 Gee 'n kort verduideliking van die term *arbeidsmag*. (2)
- 3.3.4 Beskryf enige sosiale invloed van wekloosheid. (2)
- 3.3.5 Gee moontlike oplossings vir werkloosheid. (2 x 2) (4)
- 3.4 Bespreek die hoofkenmerke van geld as 'n betaalmiddel. (4 x 2) (8)
- 3.5 Hoe het industrialisasie tot die ontwikkeling van 'n vervoer- en kommunikasie-netwerk gelei? (8)
- [40]**

VRAAG 4: MAKRO-EKONOMIE EN EKONOMIESE KWESSIES

40 PUNTE – 30 MINUTE

4.1 Beantwoord die volgende vrae.

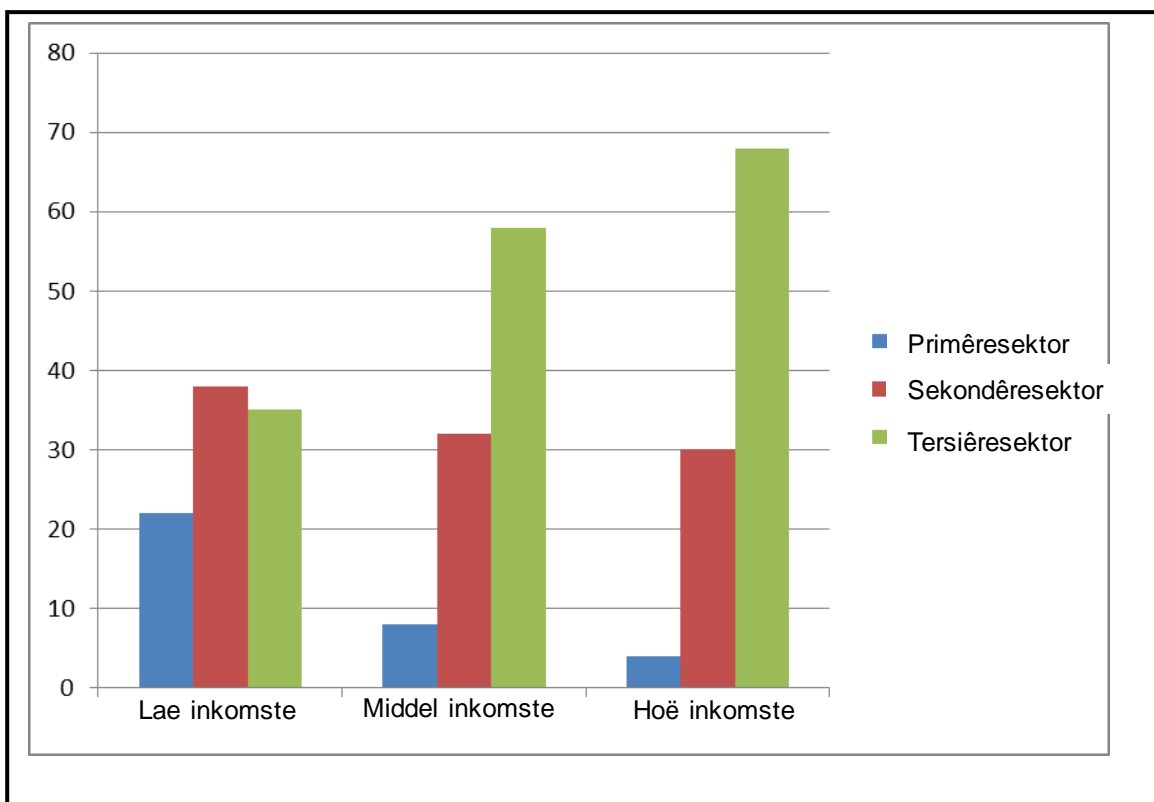
4.1.1 Noem enige TWEE benaderings om die ekonomie te bestudeer.

(1 x 2) (2)

4.1.2 Hoe is nomadiese gemeenskappe saamgestel?

(2)

4.2 Bestudeer die onderstaande grafiek en beantwoord die vrae wat volg.



4.2.1 Identifiseer die sektor wat die grootste persentasie bydrae tot die BBP gemaak het.

(1)

4.2.2 Lewer kommentaar oor die neiging van die tersiêre sektor se bydrae.

(1)

4.2.3 Gee 'n kort verduideliking van die term *primêre sektor*.

(2)

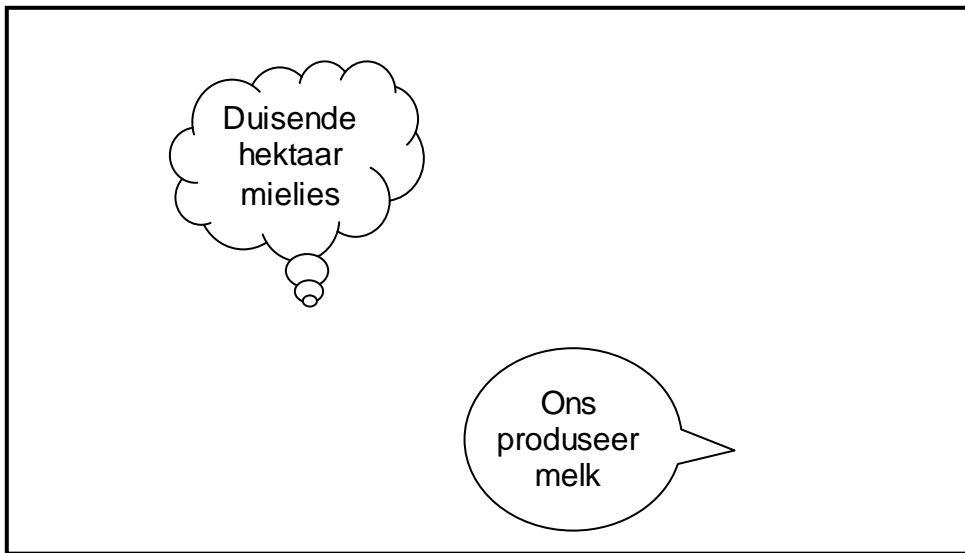
4.2.4 Wat kan die oorsaak van die daling in die primêre sektor se bydrae wees?

(2)

4.2.5 Hoe kan ekonomiese menseregte, in Suid-Afrika, aangespreek word?

(4)

4.3 Bestudeer die onderstaande prentjie en beantwoord die vrae wat volg.



[Bron: www.google.com]

4.3.1 Identifiseer watter voedselitems verbou word in die bostaande prent. (2 x 1) (2)

4.3.1 Watter stadium van ekonomiese ontwikkeling word deur die bostaande prent uitgebeeld? Gee 'n rede vir jou antwoord. (2)

4.3.2 Watter faktore het tot die ontwikkeling van mynbouaktiwiteite in Suid-Afrika bygedra? (2 x 2) (4)

4.3.3 Gee 'n kort beskrywing van die *sekondêre sektor*. (2)

4.3.4 Watter faktore het die ontwikkeling van mynbou aangemoedig in Suid-Afrika? (2 x 2) (4)

4.4 Onderskei tussen *Bruto Binnelandse Produk* en *Bruto Nasionale Inkomste*. (2 x 4) (8)

4.5 Hoe dra 'n stokvel by tot 'n beter manier van spaar vir lede? (8)
[40]

TOTAAL AFDELING B: 80

AFDELING C

Beantwoord enige EEN van die twee vrae in hierdie afdeling in die ANTWOORDBOEK.

STRUKTUUR VAN DIE OPSTEL	PUNTE TOEKENNING
<p>Inleiding Die inleiding is 'n lae-orde antwoord.</p> <ul style="list-style-type: none"> • 'n Goeie beginpunt is om die hoofkonsep wat verband hou met die vraag te bepaal. • Moenie enige deel van die vraag in die inleiding insluit nie. • Moenie enige deel van die inleiding in die inhoud herhaal nie. • Vermoed dit om in die inleiding te sê wat jy gaan bespreek. 	Maks. 2
<p>Inhoud: Hoofdeel: Bespreek volledig / In-diepte bespreking / Ondersoek / Bespreek krities / Analiseer / Vergelyk / Evalueer / Onderskei / Differenseer / Verduidelik</p> <p>Addisionele deel: Gee jou eie mening / Bespreek krities / Evalueer/ Evalueer krities / Teken 'n grafiek en verduidelik / Bereken / Vergelyk / Verduidelik / Onderskei / Interpreteer / Debatteer kortliks / Hoe? / Stel voor</p>	Maks. 26 Maks. 10
<p>Gevolgtrekking Enige hoë-orde gevolgtrekking behoort die volgende te bevat:</p> <ul style="list-style-type: none"> • 'n Kort opsomming van wat bespreek is, sonder om enige genoemde feite te herhaal. • Enige opinie of waardeskatting omtrent die bespreekte feite. • Addisionele ondersteunende inligting om die bespreking / analise te versterk • 'n Weersprekende standpunt met motivering, indien vereis • Aanbevelings 	Maks. 2
TOTAAL	40

VRAAG 5: MAKRO-EKONOMIE**40 PUNTE – 40 MINUTE**

- Gee 'n volledige bespreking van die rolle en funksies van die VIER hoofdeelnemers in die ekonomie en die verhouding tussen hulle. (26 punte)
- Gee 'n kort bespreking van die verskillende metodes hoe om die Bruto Binnelandse Produk te bereken. (10 punte)

[40]**OF****VRAAG 6: EKONOMIESE KWESSIES****40 PUNTE – 40 MINUTE**

- Bespreek volledig die rol en funksies van Handelsbanke in die ontwikkeling van die ekonomie in Suid-Afrika. (26 punte)
- Gee 'n kritiese evaluering van die belangrikheid van die Suid-Arikaanse Reserwebank (SARB) as die monetêre owerheid wat al die geld-verwante sake in ons land beheer. (10 punte)

[40]**TOTAAL AFDELING C: 40****TOTAAL: 150****EINDE**