

GAUTENGSE DEPARTEMENT VAN ONDERWYS
PROVINSIALE EKSAMEN
NOVEMBER 2019
GRAAD 10

EKONOMIE
VRAESTEL 2

TYD: 2 uur

PUNTE: 150

13 bladsye

INSTRUKSIES EN INLIGTING

1. Beantwoord VIER vrae soos volg in die ANTWOORDBOEK:

AFDELING A: VERPLIGTEND
AFDELING B: Beantwoord TWEE van die drie vrae.
AFDELING C: Beantwoord EEN van die twee vrae.
2. Beantwoord slegs die vereiste aantal vrae. Addisionele antwoorde sal NIE nagesien word NIE.
3. Nommer die antwoorde korrek volgens die nommeringstelsel wat in hierdie vraestel gebruik is.
4. Skryf die vraagnommer boaan elke antwoord neer.
5. Lees die vrae aandagtig deur.
6. Begin ELKE vraag op 'n NUWE bladsy.
7. Laat 2–3 reëls tussen die onderafdelings van vrae oop.
8. Beantwoord die vrae in volsinne en maak seker dat die formaat, inhoud en konteks van jou antwoorde aan die kognitiewe vereistes van die vrae voldoen.
9. Gebruik slegs swart of blou ink.
10. Jy mag 'n nieprogrammeerbare sakrekenaars gebruik.
11. Skryf netjies en leesbaar.

AFDELING A (VERPLIGTEND)**VRAAG 1****30 PUNTE – 20 MINUTE**

- 1.1 Verskeie opsies word verskaf as moontlike antwoorde vir die volgende vrae. Kies die antwoord en skryf slegs die letter (A–D) langs die vraagnommer (1.1.1 tot 1.1.8) in jou ANTWOORDBOEK neer, bv. 1.1.9 D
- 1.1.1 Wat noem ons die nut wat die verbruiker verkry van elke addisionele produk wat hy / sy verbruik?
- A Marginale nut
 - B Eienaarskap nut
 - C Totale nut
 - D Prys nut
- 1.1.2 ... beteken dat al die ekonomie se hulpbronne gebruik word en dat daar geen mors van hulpbronne is nie.
- A Toekenning
 - B Keuse
 - C Ondoeltreffendheid
 - D Doeltreffendheid
- 1.1.3 Die bedrag geld wat verbruikers bereid is om op te gee vir 'n goedere of 'n diens word ... genoem.
- A satisfaksie
 - B waarde
 - C prys
 - D 'n mark
- 1.1.4 Die tabel wat die hoeveelheid van 'n produk aanwys wat die vervaardiger bereid en gewillig is om te lewer vir 'n spesifieke prys word die ... genoem.
- A vraagskedule
 - B prysformasieskedule
 - C aanbodskedule
 - D produksie moontlikheidskurwe
- 1.1.5 'n Komplimentêre goed vir brood is ...
- A botter.
 - B lekkergoed.
 - C rys.
 - D meel.
- 1.1.6 Die arbeidsabsorpsie koers is:
- A Die hoeveelheid mense wat werkloos is, uitgedruk as 'n persentasie van die arbeidsmag
 - B Die persentasie van die werkende ouderdom bevolking wat werkloos is
 - C Die totale hoeveelheid mense in die land se arbeidsmag
 - D Geen van die bogenoemde

1.1.7 NEDLAC is 'n organisasie wat ...

- A daarna streef om KMMO's te reguleer.
- B daarna streef om die doelwitte van ekonomiese groei te bevorder.
- C daarna streef om die Bankvereniging van 'n land te reguleer en te beheer.
- D daarna streef om te verseker dat produksie binne 'n land se grense doeltreffend is.

1.1.8 Watter instelling is die gesaghebbende liggaam wat die vaardighede en ontwikkeling van 'n spesifieke sektor reguleer?

- A LRA
- B ASAA
- C SADC
- D SETA

(8 x 2) (16)

1.2 Kies 'n beskrywing van KOLOM B wat by 'n item in KOLOM A. pas. Skryf slegs die letter (A–I) langs die vraagnommer (1.2.1 tot 1.2.8) in die ANTWOORDBOEK neer.

KOLOM A	KOLOM B
1.2.1 Monopolie	A Hoe 'n nasie se totale BBP onder die bevolking verdeel word
1.2.2 Kompementêre goedere	B 'n Program wat deur die regering geloods is om ongelykheid reg te stel
1.2.3 Geleentheidskoste	C Sosiale dienste verskaf deur die regering om die basiese fisiese en materiele welstand van mense in nood te verbeter
1.2.4 Belasting op toegevoegde waarde	D Slegs een verskaffer van 'n produk of diens, daar is geen substituuat daarvoor nie
1.2.5 Swart Ekonomiese Bemagtiging	E Die verlies van 'n alternatief wanneer 'n ander alternatief gekies word
1.2.6 Inkomste herverdeling	F Voorbeelde van hierdie tipe mark is Vodacom, Cell C en MTN
1.2.7 Substituut goedere	G Belasting wat ons betaal op alledaagse huishoudelike goedere en dienste
1.2.8 Oligopolie	H Goedere wat saam gebruik word, wat die gebruik daarvan deel
	I Goedere wat in die plek van ander goedere gebruik kan word

(8 x 1) (8)

1.3 Gee EEN term vir elk van die volgende beskrywings. Skryf slegs die term langs die vraagnommer (1.3.1 tot 1.3.6) in jou ANTWOORDBOEK neer.

Afkortings, akronieme en voorbeelde sal NIE aanvaar word nie.

1.3.1 Die gemiddelde prys vlak in 'n land verhoog aanhoudend maar daar is min of geen ekonomiese groei.

1.3.2 Geld wat betaal word aan arm mense van 'n land in die vorm van toelae

1.3.3 'n Program wat armoede verlaag deur tydelike werk vir die werkloos aan te bied sodat hul aan sosiale aktiwiteite kan deelneem

1.3.4 Beleide wat positiewe diskriminasie in indiensneming aanmoedig deur teen die effek van diskriminasie van die verlede te gaan.

1.3.5 Die beweging van mense na 'n nuwe area of land vir beter lewenskonidisies

1.3.6 Die proses waar die mark die prys regstel totdat die ekwilibriumprys bereik word

(6 x 1) (6)

TOTAAL AFDELING A: 30

AFDELING B

Beantwoord enige TWEE van die drie vrae in hierdie afdeling.

VRAAG 2: MIKRO EKONOMIE

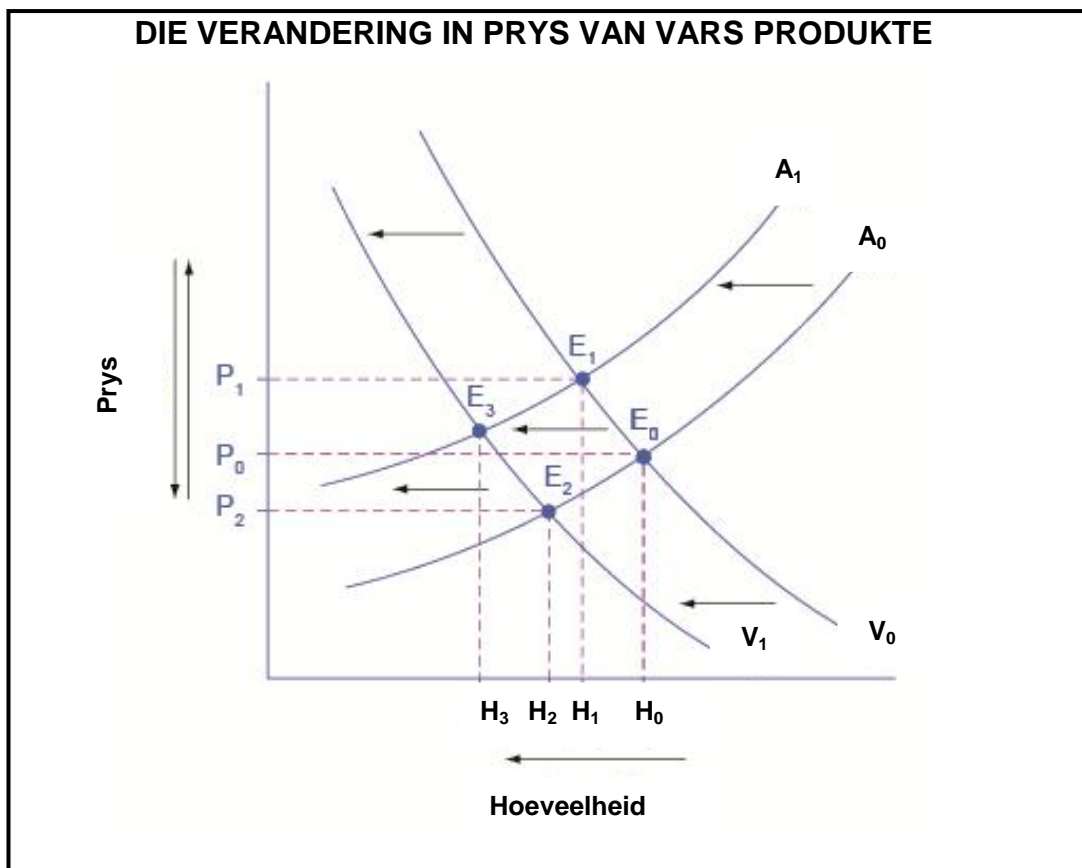
40 PUNTE – 30 MINUTE

2.1 Beantwoord die volgende vrae.

2.1.1 Noem enige TWEE eienskappe van nut. (2 x 1) (2)

2.1.2 Hoe affekteer die wet van verminderde marginale nut die hoeveelheid verbruik? (1 x 2) (2)

2.2 Bestudeer die grafiek hieronder en beantwoord die vrae wat volg.



2.2.1 Wat word verteenwoordig by E_0 ? (1)

2.2.2 Identifiseer die hoeveelheid geproduseer vir P_0 en S_0 . (1)

2.2.3 Beskryf wat gebeur het met die prys en hoeveelheid in die grafiek. (2)

2.2.4 Verduidelik die wet van vraag. (2)

2.2.5 Wat veroorsaak 'n verskuiwing in die vraagkurwe? (2 x 2) (4)

2.3 Bestudeer die strokiesprent hieronder en beantwoord die vrae wat volg.



[Bron: <https://www.google.com/tax>]

- 2.3.1 Identifiseer die bron waarvan die strokiesprent verkry was. (1)
- 2.3.2 Watter tipe belasting word uitgebeeld in die prent hierbo? (1)
- 2.3.3 Verduidelik kortliks die term *begroting*. (2)
- 2.3.4 Hoekom stel die regering die tipe belasting genoem in 2.3.2 in? (2)
- 2.3.5 Verduidelik die impak van belasting op die ekonomie. (2 x 2) (4)
- 2.4 Hoekom tree die regering in die mark in? (4 x 2) (8)
- 2.5 Bespreek enige VIER kriteria waaraan 'n produk of diens moet voldoen om die wêreldmark te betree. (4 x 2) (8)

[40]

VRAAG 3: KONTEMPORÊRE EKONOMIESE KWESSIES**40 PUNTE – 30 MINUTE**

3.1 Beantwoord die volgende vrae.

3.1.1 Noem TWEE doelwitte van die Arbiedsverhouding Wet. (2 x 1) (2)

3.1.2 Wat is die doel van die Werkloosheidsversekeringsfonds? (1 x 2) (2)

3.2 Lees die volgende uittreksel en beantwoord die vrae wat volg.

Staking oor arbeidsgeskille veroorsaak die staking van vlugte vanaf Kenia se hoof lughawe

INTERNASIONAAL - 'n Staking oor 'n arbeidsgeskil het vlugte vroeg Woensdag op Kenia se hoof internasionale lughawe in Nairobi ontwrig, het Kenya se lughawebeheer gesê, hoewel die minister van vervoer verwag het om dit gou te hervat.

'n Reuters-getuie het gesê dat honderde passasiers buite die internasionale- en binnelandse terminale gewag het en dat die onlustepolisie oproerige grondpersoneel uiteengejaag het. Daar is bygevoeg dat drie vliegtuie omstreeks 05:30 GMT ondanks die staking opgestyg het.

James Macharia, die minister van vervoer, het gesê dat tydelike personeel is gebruik is om passasiers en bagasie te na te gaan.

Die staking by die Internasionale Lughawe Jomo Kenyatta volg op 'n arbeidsgeskil oor kontrakte en werksekuriteit tussen die Kenya Aviation Workers Union (KAWU) en Kenya Airways.

[Bron: <https://www.iol.co.za/business-report>]

3.2.1 Identifiseer die stad wat beïnvloed word deur die staking in die uittreksel hierbo. (1)

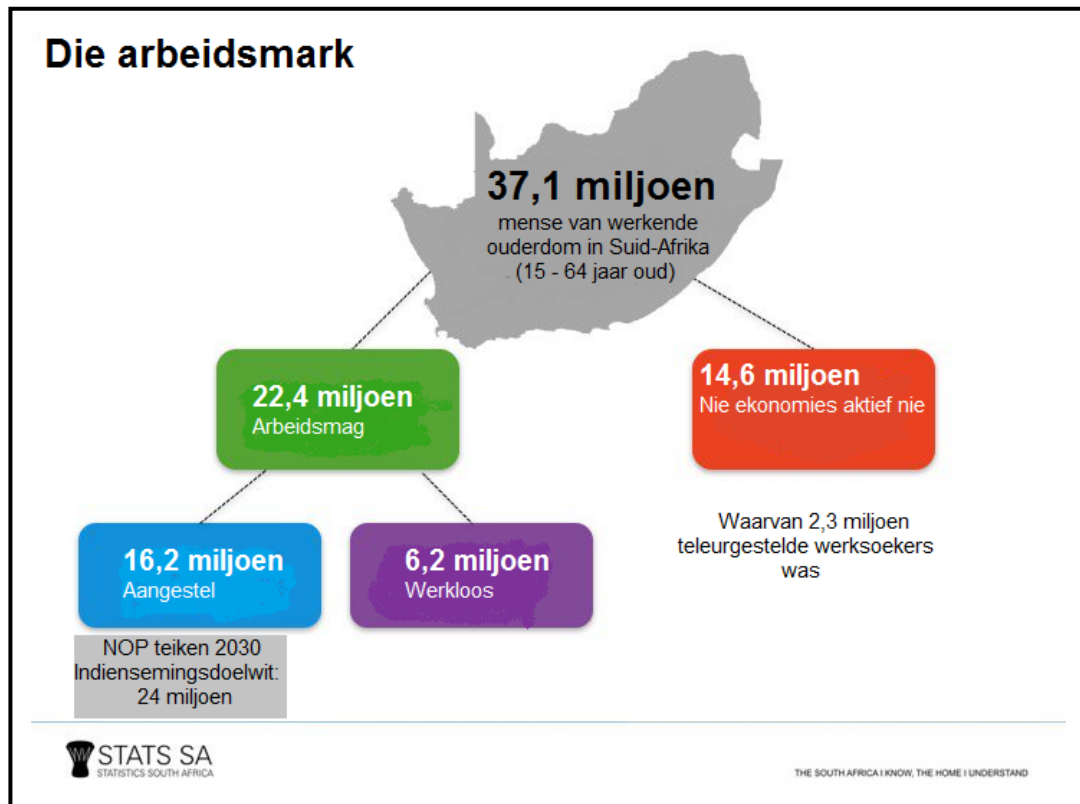
3.2.2 Wat is die oorsaak van die geskil in die uittreksel hierbo? (1)

3.2.3 Verduidelik kortliks die term, *vakbond*. (2)

3.2.4 Verduidelik die belangrikheid van die Wet op Basiese Diensvoorwaarders vir werkers. (2)

3.2.5 Hoe kan werkloosheid die ekonomie beïnvloed? (2 x 2) (4)

3.3 Bestudeer die inligting hieronder en beantwoord die vrae wat volg.



[Bron: www.statssa.com]

- 3.3.1 Identifiseer vanaf die inligting hierbo, die hoeveelheid mense wat nie aktief betrokke was in die ekonomie nie. (1)
- 3.3.2 Wat is die hoofrede vir die hoë werkloosheidsyfer in Suid-Afrika? (1)
- 3.3.3 Verduidelik kortliks die term, *werkloosheid*. (2)
- 3.3.4 Hoekom moet die regering bekommerd wees oor die hoë werkloosheidsyfer in ons land? (2)
- 3.3.5 Hoe kan die regering intree om deelname van gemarginaliseerde groepe te verseker in ons land se ekonomie? (2 x 2) (4)
- 3.4 Bespreek kortliks die verskillende tipes werkloosheid. (4 x 2) (8)
- 3.5 Evalueer die impak wat meganisasie op die vraag na arbeid in 'n Land het. (8)

[40]

VRAAG 4: MIKRO EKONOMIE EN KONTEMPORÊRE KWESSIES**40 PUNTE – 30 MINUTE**

4.1 Beantwoord die vrae wat volg.

4.1.1 Gee TWEE voorbeelde van openbare goedere en dienste. (2 x 1) (2)

4.1.2 Hoe kan die regering maksimum pryse implementeer? (1 x 2) (2)

4.2 Lees die volgende uittreksel en beantwoord die vrae wat volg.

Tito Mboweni ken byna R1 miljard toe om duisende te help om hul eie huise te koop

Tesourie sal verligting bied vir duisende mense wat te ryk is om te kwalifiseer vir staatsondersteunde behuising maar te arm om vir 'n huislening te kwalifiseer.

In sy begrotingsrede, Woensdag het mnr. Tito Mboweni, minister van finansies, gesê die regering sal oor drie jaar R950 miljoen verskaf as deel van sy "Help to Buy" -subsidie om eerste huiskopers 'n huis te help koop.

In sy begrotingsverklaring het die Tesourie gesê die subsidieskema sal verseker dat 18 185 huishoudings gesubsidieer sal word om toegang tot verbande kan verseker.

"Daar is nie genoegsame voorsiening vir behuisingsfinansiering vir individue wat te veel verdien om te kwalifiseer vir 'n ten volle gesubsidieerde huis nie, maar te min om vir 'n huislening te kwalifiseer," het die tesourie Woensdag in die begrotingsverklaring gesê.

[Bron: www.timeslive.co.za/politics]

4.2.1 Oor hoeveel jaar sal die subsidieskema plaasvind? (1)

4.2.2 In watter maand is ons Nasionale Begrotingstoespraak gelewer? (1)

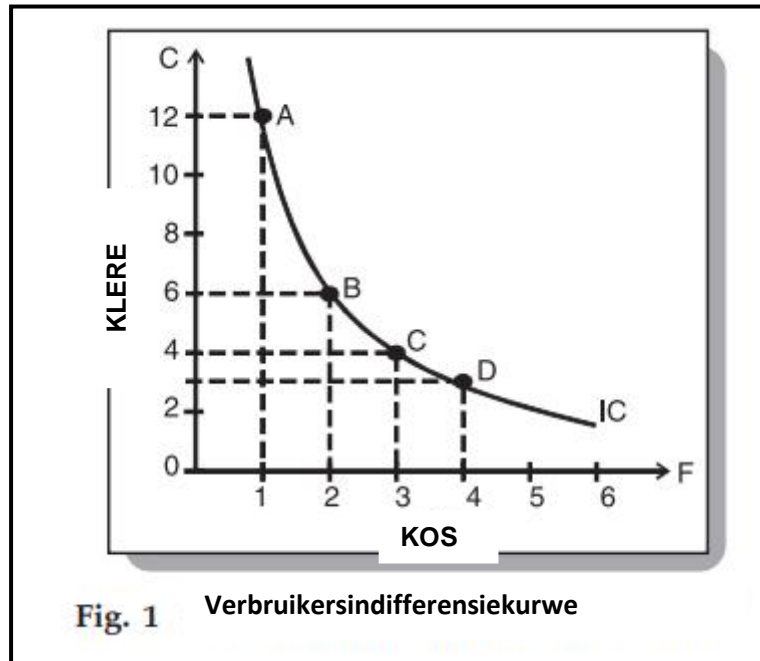
4.2.3 Verduidelik die konsep, *prysplafon*. (2)

4.2.4 Gee 'n rede hoekom die regering besluit het om 'n minimum lone te implementeer. (2)

4.2.5 Hoe sal indirekte belasting die ekonomie negatief beïnvloed? (4)

4.3 Bestudeer die grafiek hieronder en beantwoord die vrae wat volg.

VERBRUIKER INDIFFERENSIEKURWE VIR KLERE EN VOEDSEL



- 4.3.1 Identifiseer die vorm van die kurwe in Fig. 1. (1)
- 4.3.2 Wat is die hoofrede vir die verskuiwing van 'n verbruiker se indifferensiekurwe? (1)
- 4.3.3 Wat is die verskil tussen 'n indifferensiekurwe en 'n produksiemoontlikheidskurwe? (2)
- 4.3.4 Wat word geanaliseer deur 'n indifferensiekurwe? (2)
- 4.3.5 Verduidelik *die wet van substitusie*. (4)
- 4.4 Bespreek VIER faktore wat die vraag na arbeid bepaal. (4 x 2) (8)
- 4.5 Suid-Afrika se arbeidswetgewing stem ooreen met internasionale wette. Verduidelik VIER arbeidsregte. (4 x 2) (8)

[40]

TOTAAL AFDELING B: 80

AFDELING C

Beantwoord enige EEN van die twee vrae van hierdie afdeling in die ANTWOORDBOEK.

Maak seker dat jou antwoord die struktuur volg soos aangewys hieronder om maksimum punte te behaal.

STRUKTUUR VAN DIE OPSTEL	PUNTE TOEKENNING
<p>Inleiding Die inleiding is 'n laer orde reaksie.</p> <ul style="list-style-type: none"> • 'n Goeie beginpunt sal wees die definisie van die hoofkonsep rakende die vraagonderwerp • Moet nie enige deel van die vraag in jou inleiding gebruik nie. • Moet nie die inleiding herhaal in jou res van jou opstel nie • Vermoeg dit om in die inleiding te noem wat jy in die res van jou opstel gaan bespreek 	Maks. 2
<p>Liggaam Hoofgedeelte: Bespreek in detail / in-diepte bespreking / Onderzoek / Bespreek / Analiseer / Vergelyk / Evalueer / Onderskei / Onderskei / Verduidelik</p> <p>Addisionele gedeelte: Gee eie opinie / krities bespreek / evalueer / krities evalueer / teken 'n grafiek en verduidelik / gebruik die grafiek wat gegee is en verduidelik / voltooi die gegewe grafiek / Bereken / Vergelyk / Verduidelik / Onderskei / Interpreteer / Bespreek kortliks / Hoe? / Stel voor</p>	Maks. 26
<p>Slot Enige hoë-orde gevolgtrekking moet insluit:</p> <ul style="list-style-type: none"> • 'n Kort opsomming van wat bespreek is sonder om alreeds genoemde feite te herhaal • Enige mening of waarde-oordeel oor die feite wat bespreek word • Bykomende ondersteuningsinligting om die bespreking / analise te versterk • 'n Teenstrydige standpunt met motivering, indien nodig • Aanbevelings 	Maks. 2
TOTAAL	40

VRAAG 5: MIKRO EKONOMIE**40 PUNTE – 40 MINUTE**

"Alhoewel geen mark perfekte mededinging het nie, word alle reële markte as onvolmaak geklassifiseer. Daar word gesê dat 'n volmaakte mark gebruik word as 'n standaard waardeur die effektiwiteit en doeltreffendheid van werklike markte gemeet kan word."

- Bespreek volledig die eienskappe van volmaakte en onvolmaakte markte. (26 punte)
 - Watter stappe kan die regering neem om markmislukking te voorkom? (10 punte)
- [40]**

VRAAG 6: KONTEMPORÊRE SOSIO-EKONOMIESE KWESSIES**40 PUNTE – 40 MINUTE**

"Die regering het 'n aantal veranderinge aangaande die wyse waarop natuurlike hulpbronne aangewend moet word, gemaak."

- Verduidelik hoe die regstelling plaasgevind het ten opsigte van grond, minerale en energie in Suid-Afrika. (26 punte)
 - Wat is die uitdagings vir die mynbou industrieë in Suid-Afrika? (10 punte)
- [40]**

TOTAAL AFDELING C: 40**GROOT TOTAAL: 150**