

**GAUTENGSE DEPARTEMENT VAN ONDERWYS**  
**PROVINSIALE EKSAMEN**  
**NOVEMBER 2021**  
**GRAAD 10**

**EKONOMIE**  
**VRAESTEL 2**

**TYD: 2 uur**

**PUNTE: 150**

**13 bladsye**

**INSTUKSIES EN INLIGTING**

1. Beantwoord VIER vrae soos volg in die ANTWOORDBOEK:
  - AFDELING A: VERPLIGTEND
  - AFDELING B: Beantwoord TWEE van die drie vrae.
  - AFDELING C: Beantwoord EEN van die twee vrae.
2. Beantwoord slegs die vereiste getal vrae. Oortollige antwoorde sal NIE nagesien word NIE.
3. Nommer die antwoorde korrek volgens die nommeringstelsel wat in hierdie vraestel gebruik word.
4. Lees die vrae aandagtig deur.
5. Begin ELKE vraag op 'n NUWE bladsy.
6. Los 2 – 3 reëls oop tussen onderafdelings van vrae.
7. Beantwoord die vrae in vol sinne en maak seker dat die formaat, inhoud en konteks van jou antwoorde ooreenstem met die kognitiewe vereistes van die vrae.
8. Gebruik slegs blou of swart ink.
9. Nie-programmeerbare sakrekenaars mag gebruik word.
10. Skryf netjies en leesbaar.

**AFDELING A (VERPLIGTEND)****VRAAG 1: MEERVOUDIGEKEUSE VRAE****30 PUNTE – 20 MINUTE**

- 1.1 Verskeie opsies word as moontlike antwoorde vir die volgende vrae gegee. Kies die korrekte antwoord en skryf slegs die letter (A – D) langs die vraagnommer (1.1.1 tot 1.1.8) in die ANTWOORDBOEK NEER, bv. 1.9 D.
- 1.1.1 Watter een van die volgende faktore is NIE 'n faktor wat vraag beïnvloed nie?
- A Verandering in inkomste
  - B Verandering in tendense
  - C Advertensies
  - D Produksiekoste
- 1.1.2 Die prys waarteen vraag en aanbod dieselfde is.
- A Ekwilibrumprys
  - B Markprys
  - C Aanbodprys
  - D Verkoopprys
- 1.1.3 Die waarde van die produk wat prysgegee word, wanneer 'n keuse tussen twee produkte uitgevoer word.
- A Verkoopskoste
  - B Marginale koste
  - C Eenheidskoste
  - D Geleentheidskoste
- 1.1.4 'n Verpligte betaling wat mense en sakeondernemings aan die regering betaal.
- A Belasting
  - B Subsidies
  - C Regeringskoste
  - D Maatskaplike toelae
- 1.1.5 Die aantal werklose mense uitgedruk as 'n persentasie van die arbeidsmag.
- A Arbeidsmag-deelnamekoers
  - B Werkloosheidskoers
  - C Arbeidabsorpsiekoers
  - D Indiensnemingskoers

1.1.6 Die term wat gebruik word wanneer arbeiders met masjienerie vervang word.

- A Tegnologiese ontwikkeling
- B Arbeidsintensiewe produksie
- C Masjinerie
- D Meganisering

1.1.7 Hierdie wet beskerm die regte van die individu binne die werkplek.

- A Vaardigheidswet
- B Wet op Basiese Diensvoorwaardes
- C Wet op Arbeidsverhoudinge
- D Wet op Vergoeding vir Beroepsbeserings en -siektes

1.1.8 Die instansie wat konsentreer op die ondersteuning en bevordering van klein- medium- en mikro-ondernemings.

- A SEDA
- B SAWEN
- C ABKS
- D SARB

(8 x 2) (16)

- 1.2 Kies 'n beskrywing uit KOLOM B wat ooreenstem met 'n item in KOLOM A. Skryf slegs die letter (A – I) langs die vraagnommer (1.2.1 tot 1.2.8) in die ANTWOORDBOEK neer

KOLOM A		KOLOM B	
1.2.1	Utilitêre waarde	A	'n Stelsel vir die beskerming vir persone wat gewerk het en afbetaal is
1.2.2	Monopolistiese-mededinging	B	Belasting wat gehef word op vasgestelde produkte soos tabak
1.2.3	Doeltreffendheid	C	Werknemers kry 'n geleentheid om by bestuursbesluite betrokke te raak
1.2.4	Ad valorem belasting	D	Die doeltreffendheid van 'n produk om begeertes te bevredig
1.2.5	Wrywingswerkloosheid	E	Waar belasting as 'n persentasie van die produk gehef word
1.2.6	Werkloosheidsversekering	F	Hulle het soortgelyke produkte, maar verskil ten opsigte van ligging of bemarking
1.2.7	Arbitrasie	G	Al die hulpbronne van die ekonomie word met maksimum kapasiteit gebruik
1.2.8	Werkplekforum	I	Wanneer mense na nuwe werk soek

(8 x 1) (8)

- 1.3 Gee EEN term vir elk van die volgende beskrywings. Skryf slegs die term langs die vraagnommer (1.3.1 tot 1.3.6) in die ANTWOORDBOEK neer. Afkortings, akronieme en voorbeelde word NIE toegelaat NIE.

1.3.1 Die tevredenheid wat verkry word uit die gebruik van 'n produk of diens

1.3.2 'n Grafiese voorstelling van hoe 'n skaarste aan hulpbronne mense dwing om keuses te maak en hoe elke keuse 'n koste dra

1.3.3 Koste wat deur individue of maatskappye vir goedere en dienste betaal word.

1.3.4 Mense vir wie dit moeilik of onmoontlik is om aan die die ekonomie deel te neem

1.3.5 Arbeid word gebruik om goedere en dienste te produseer

1.3.6 'n Beleid wat poog om mense, wat voor 1994 uitgesluit was, makliker toegang tot ekonomiese bedrywighede te gee.

(6 x 1) (6)

**TOTAAL AFDELING A: 30**

**AFDELING B**

Beantwoord enige TWEE van die drie vrae in hierdie afdeling in jou ANTWOORDBOEK.

**VRAAG 2: MIKRO-EKONOMIE**

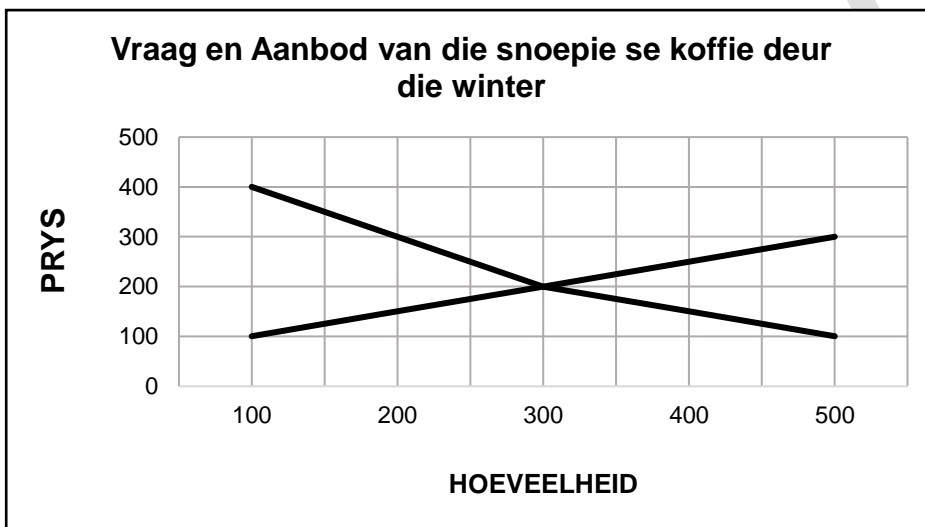
**40 PUNTE – 30 MINUTE**

2.1 Beantwoord die volgende vrae.

2.1.1 Lys enige TWEE faktore wat aanbod beïnvloed. (2 x 1) (2)

2.1.2 Waarom is dit onmoontlik vir 'n enkele verkoper om die prys van 'n produk in 'n volmaakte mark te beïnvloed? (1 x 2) (2)

2.2 Bestudeer die onderstaande grafiek en beantwoord die vrae wat volg.



**A**

**V**

2.2.1 Identifiseer die ewewigspunt op die grafiek. (1)

2.2.2 Wat is die verband tussen prys en hoeveelheid vir die aanbodskromme? (1)

2.2.3 Hoe sal tegnologiese vooruitgang die aanbod beïnvloed? (2)

2.2.4 Noem, in woorde, die wet van vraag. (2)

2.2.5 Deur 'n grafiek te gebruik, dui aan hoe 'n prysverandering die vraagkromme sal beïnvloed. (2 x 2) (4)

2.3 Bestudeer die onderstaande uittreksel en beantwoord die vrae wat volg.

**Waarskuwing oor Suid-Afrika se opgedateerde minimum loon wat in Maart in werking tree**

Minister van Indiensneming en Arbeid, Thulas Nxesi, het aangekondig dat 'n nuwe minimum loon vanaf 1 Maart 2021 in werking sal tree.

Terwyl die stap deur sommige vakbonde verwelkom is, het ander gewaarsku dat die toename 'n groot impak op die Suid-Afrikaanse ekonomie kan hê wat reeds swaar kry.

"Ons het terugvoer ontvang van 'n wye verskeidenheid boere en ander rolspelers in die waarde-ketting, wat daarop dui dat hulle gedwing sal word om wysigings aan te bring om by hierdie veranderinge aan te pas," sê Henry Geldenhuys, president van die landbou-unie, TLU SA.

"Ongelukkig het die meeste van hulle besluit om alle arbeidsintensiewe afdelings, soos die kweek van groente, te sluit en oor te skakel na meer gemeganiseerde maniere om voedsel te produseer." Geldenhuys het gesê dat die veranderinge meestal ongeskoolde werkers sal beïnvloed en kan hulle tot werkloosheid lei.

"Nie een van die rolspelers wil hê dat werkers 'n onredelike vergoeding moet verdien of hul werk moet verloor nie," het Geldenhuys gesê. "Ons wil net hê die regering moet beseft dat boere nie die verhoogde lone kan bekostig nie. Enige produsent moet winsgewendheid as 'n prioriteit beskou om volhoubaar te boer. Wanneer dit wins beïnvloed, moet 'n boer aanpassings maak."

[[www.businessstech.co.za/news/finance](http://www.businessstech.co.za/news/finance)]

- 2.3.1 Identifiseer die regeringsamptenaar wat verantwoordelik is vir die implementering van die minimum loon. (1)
- 2.3.2 Noem EEN van die vakbonde in Suid-Afrika. (1)
- 2.3.3 Verduidelik wat 'n minimum loon is. (2)
- 2.3.4 Hoe sal die nuwe minimum loon die aanbod van arbeid beïnvloed? (2)
- 2.3.5 Waarom sal die regering 'n minimum loon instel? (4)
- 2.4 Bespreek, met behulp van 'n grafiek, die onverskilligheidskrommes van verbruikers vir beesvleis en hoender. (2 x 4) (8)
- 2.5 Waarom is dit nie raadsaam vir 'n individuele verkoper in 'n volmaakte mark, om 'n prys te vra, wat bo of onder die markprys is nie? (4 x 2) (8)

**[40]**

**VRAAG 3: KONTEMPORÊRE EKONOMIESE KWESSIES 40 PUNTE – 30 MINUTE**

3.1 Beantwoord die volgende vrae.

3.1.1 Noem TWEE funksies van vakbonde. (2 x 1) (2)

3.1.2 Beskryf kortliks die term *ekonomies gemarginaliseerde groepe*. (1 x 2) (2)

3.2 Bestudeer die onderstaande grafiek en beantwoord die vrae wat volg.



**[SA economy sheds 2,2 million jobs in Q2 but unemployment levels drop | Statistics South Africa (statssa.gov.za)]**

3.2.1 Met hoeveel persentasiepunte het die werkloosheidsyfer afgeneem van K1: 2020 tot K2: 2020? (1)

3.2.2 Watter instelling is verantwoordelik vir die publikasie van die bogenoemde inligting? (1)

3.2.3 Noem TWEE oorsake van werkloosheid. (2)

3.2.4 Hoe help die openbarewerke programme om die werkloosheidsyfer in die land te verminder? (2)

3.2.5 Hoe kan 'n langtermyn werkloosheidsyfer die ekonomie beïnvloed? (2 x 2) (4)

3.3 Bestudeer die uittreksel hieronder en beantwoord die vrae wat volg.

Meer as 150 000 Suid -Afrikaanse werkers is nou eienaars van die maatskappye waarvoor hulle werk, en meer werknemer-eienaar bepalings word deur ondernemings ingestel.

Dit is deur die minister van die Departement van Handel, Nywerheid en Mededinging (DHNM), Ebrahim Patel, aangekondig tydens 'n persverklaring met sakeleiers en vakbonde oor eienaarskapstrukture van werknemers. Die inligtingsessie is gehou op die vooraand van die Werkersdagvieringe op 1 Mei 2021.

Minister Patel het inligting verskaf oor die vordering met die implementering van werknemer-eienaar reëlins van vyf maatskappye, wat 30 000 werknemers dek.

Dit sluit "Coca-Cola Beverages South Africa" (CCBSA) in, wat saam met die DHNM saamgewerk het oor die ontwerp en implementering van sy werkersskema, wat aan sy byna 8 000 werkers 'n direkte eienaarskap in die onderneming sal gee, wat gelykstaande is aan 15% van die die ekwiteit en verteenwoordiging op die raad van die maatskappy deur twee trustees wat deur die werknemer aangestel is.

Verteenwoordigers van Coca-Cola het tydens die perskonferensie by Minister Patel aangesluit om hul transaksie te bespreek, saam met die senior leierskap van PepsiCo Suid-Afrika (voorheen Pioneer Foods en Simba), Astron Energy (eienaar van die handelsmerk Caltex-raffinadery en vulstasie) en ABInbev Suid-Afrika, wat almal die werknemer-eienaarskapstrukture geïmplementeer het na aanleiding van ooreenkomste met die regering.

*[Aangepas uit: More than 150 000 South African Workers are Now Owners of the Companies they Work for – The Department of Trade Industry and Competition (thedtic.gov.za)]*

- 3.3.1 Waarvoor staan die afkorting DHNM? (1)
- 3.3.2 Hoeveel werkers van Coca-Cola Beverages Suid-Afrika, sal eienaarsbelang in die onderneming kry? (1)
- 3.3.3 Identifiseer EEN ander gebied waarop die regering fokus om die ongelykhede van die verlede aan te spreek. (2)
- 3.3.4 Verduidelik kortliks die term *kapitaal* wat entrepreneurs benodig om ondernemings te bekom. (2)
- 3.3.5 Verduidelik kortliks die sukses van die Wet op Breë Gebaseerde Swart Ekonomiese Bemagtiging. (2 x 2) (4)
- 3.4 Bespreek VIER faktore wat die vraag na arbeid bepaal. (2 x 4) (8)
- 3.5 Evalueer die impak van werkloosheid op individue. (2 x 4) (8)

**[40]**

**b.o.**

**VRAAG 4: MIKRO-EKONOMIE EN KONTEMPORÊRE EKONOMIESE KWESSIES  
40 MARKS – 30 MINUTES**

4.1 Beantwoord die volgende vrae.

4.1.1 Noem TWEE soorte ondoeltreffendhede wat verband hou met die produksiemoontlikheidskromme. (2 x 1) (2)

4.1.2 Waarom hef die regering aksynsbelasting? (1 x 2) (2)

4.2 Bestudeer die onderstaande inligting en beantwoord die vrae wat volg.

HOEVEELHEID GEROOSTERDE TOEBROODJIES	TOTALE NUT (TN)	MARGINALE NUT (MN)
0	0	0
1	80	80
2	120	40
3	<b>A</b>	25
4	150	5
5	150	0
6	145	-5

4.2.1 Watter roosterbroodjie gee die grootste bevrediging? (1)

4.2.2 Wat gebeur met marginale nut as die 6de geroosterde toebroodjie verbruik word? (1)

4.2.3 Gebruik die gegewe inligting om die die totale nut van die 3de geroosterde toebroodjie (**A**) te bereken. (2)

4.2.4 Verduidelik kortliks die term *marginale nut*. (2)

4.2.5 Verduidelik enige TWEE kenmerke van nut. (2 x 2) (4)

4.3 Bestudeer die onderstaande prent en beantwoord die vrae wat volg.



- 4.3.1 Waavor staan die afkorting KVBA (CCMA)? (1)
- 4.3.2 Noem EEN rede waarom jy die hulp van die KVBA sal vra. (1)
- 4.3.3 Beskryf kortliks die term *bedingingsraad*. (2)
- 4.3.4 Waarom het die arbeidsappèlhof meer bevoegdhede as die arbeidshof? (2)
- 4.3.5 Onderskei tussen bemiddeling en versoening as deel van die geskilbeslegtingsproses. (2 x 2) (4)
- 4.4 Suid-Afrika se arbeidswetgewing stem ooreen met internasionale wette. Verduidelik VIER arbeidsregte. (2 x 4) (8)
- 4.5 Ontleed produktiewe ondoeltreffendheid met behulp van 'n produksieoontlikheidskromme. (4 x 2) (8)

**[40]**

**TOTAAL AFDELING B: 80**

**AFDELING C**

Beantwoord enige EEN van die twee vrae van hierdie afdeling in die ANTWOORDBOEK.

Jou antwoord word as volg geassesseer:

STRUKTUUR VAN DIE OPSTEL	PUNTE-TOEKENNING
<p><b>Inleiding</b></p> <p>Die inleiding is 'n laer orde antwoord.</p> <ul style="list-style-type: none"> <li>• 'n Goeie beginpunt sou wees om die sleutelkonsep wat verband hou met die vraag te definieer of te omskryf.</li> <li>• Moenie in die inleiding enige deel van die vraag insluit nie.</li> <li>• Moenie enige deel van die inleiding in die liggaam herhaal nie.</li> <li>• Vermy om in die inleiding te sê wat jy in die liggaam gaan bespreek.</li> </ul>	<p>Maks. 2</p>
<p><b>Liggaam:</b></p> <p><b>Hoofdeel:</b> Bespreek breedvoerig/In diepte bespreking/ Onderzoek/Bespreek krities/Ontleed/Evalueer/Vergelyk/ Onderskei//Differensieer/Onderskei/Verduidelik</p> <p><b>Addisionele deel:</b> Gee eie mening/Bespreek krities/Evalueer/ Verduidelik/Bereken/Evalueer krities/Lei/Omskryf/Vergelyk/Hoe?/ Stel voor</p>	<p>Maks. 26</p> <p>Maks. 10</p>
<p><b>Gevolgtrekking:</b></p> <p>Enige hoë-orde gevolgtrekking behoort die volgende te bevat:</p> <ul style="list-style-type: none"> <li>• 'n Kort opsomming van wat reeds bespreek is sonder om feite wat alreeds in die liggaam genoem is, te herhaal.</li> <li>• Enige opinie of waarde-ontleding van die bespreekte feite.</li> <li>• Addisionele ondersteunende inligting om die bespreking/analise te staaf.</li> <li>• 'n Teenstrydige sienswyse met motivering, indien nodig.</li> <li>• Aanbevelings.</li> </ul>	<p>Maks. 2</p>
<b>TOTAAL:</b>	<b>40</b>

**VRAAG 5: MIKRO-EKONOMIE****40 PUNTE – 40 MINUTE**

- Bespreek breedvoerig die volgende metodes wat die regering gebruik om in die ekonomie in te gryp.
  - Indirekte belasting (maks. 6)
  - Subsidies (maks. 8)
  - Maatskaplike toelaes (maks. 6)
  - Maksimum pryse (maks. 6) (26 punte)
- Evalueer die gevolge van ondoeltreffendhede in markmislukking. (10 punte)

**[40]****VRAAG 6: KONTEMPORÊRE EKONOMIESE KWESSIES****40 MARKS – 40 MINUTE**

- Bespreek in detail geskilbeslegting en geskilbeslegtingsmeganismes onder die volgende opskrifte.
  - Kommissie vir Versoening, Bemiddeling en Arbitrasie (KVBA) (maks. 14)
  - Arbeidshof (maks. 12) (26 punte)
- Evalueer die rol van bedingingsrade in die werkplek. (10 punte)

**[40]****TOTAAL AFDELING C: 40****TOTAAL: 150****EINDE**