



Province of the
EASTERN CAPE
EDUCATION

**NASIONALE
SENIOR SERTIFIKAAT**

GRAAD 11

NOVEMBER 2020

**EKONOMIE V2
(EKSEMPLAAR)**

PUNTE: 150

TYD: 2 uur

Hierdie vraestel bestaan uit 13 bladsye.

INSTRUKSIES EN INLIGTING

1. Beantwoord VIER vrae soos volg in die ANTWOORDEBOEK:
 - AFDELING A: VERPLIGTEND
 - AFDELING B: Beantwoord TWEE van die drie vrae.
 - AFDELING C: Beantwoord EEN van die twee vrae.
2. Nommer die antwoorde korrek volgens die nommeringstelsel wat in hierdie vraestel gebruik word.
3. Skryf die vraagnommer boaan elke antwoord neer.
4. Lees die vrae aandagtig deur.
5. Begin ELKE vraag op 'n NUWE bladsy.
6. Laat 2–3 reëls tussen onderafdelings van vrae oop.
7. Beantwoord vrae in volsinne en maak seker dat die uitleg, inhoud en konteks van jou antwoorde aan die kognitiewe vlakke van die vrae voldoen.
8. Beantwoord slegs die vereiste aantal vrae. Addisionele vrae wat beantwoord is, sal NIE nagesien word NIE.
9. Gebruik slegs swart of blou ink.
10. Jy mag 'n nieprogrammeerbare sakrekenaar gebruik.
11. Skryf netjies en leesbaar.

AFDELING A (VERPLIGTEND)**VRAAG 1****30 PUNTE – 20 MINUTE**

- 1.1 Verskeie opsies word as moontlike antwoorde vir die volgende vrae gegee. Kies die antwoord en skryf slegs die letter (A–D) langs die vraagnommer (1.1.1–1.1.8) in die ANTWOORDEBOEK neer, byvoorbeeld 1.1.9 D.
- 1.1.1 Daar is 'n ... verhouding tussen die prys van produk A en die hoeveelheid van komplement produk B aangevra.
- A negatiewe
 - B positiewe
 - C nul
 - D normale
- 1.1.2 'n ... is 'n hibriede markstruktuur.
- A Monopolie
 - B Oligopolie
 - C Monopolistiese mededinger
 - D Volmaakte mededinger
- 1.1.3 Totale koste is gelyk aan vaste koste plus ... koste.
- A veranderlike
 - B gemiddelde
 - C marginale
 - D stygende
- 1.1.4 'n Negatiewe inkomelastisiteitskoëffisiënt toon dat die produk 'n ... goed is.
- A minderwaardige
 - B normale
 - C luukse
 - D basiese
- 1.1.5 'n Stelsel wat gebruik word om afval in bruikbare produkte te omskep, word ... genoem.
- A produksie
 - B herverdeling
 - C herwinning
 - D storting ('dumping')

- 1.1.6 'n Ekonomiese stelsel wat 'n bydraer is tot die Noord-Suid verdeel, is ...
- A sosialisme.
 - B kapitalisme.
 - C gemengde ekonomiese stelsel.
 - D gemeenskaplike stelsel.
- 1.1.7 Hulpbronne wat uitgeput mag raak indien dit nie op 'n volhoubare manier bestuur word nie, staan as ... hulpbronne bekend.
- A natuurlike
 - B mensgemaakte
 - C eindigende
 - D hernubare
- 1.1.8 In Suid-Afrika is huishoudelike afval die verantwoordelikheid van die ...
- A sentrale regering.
 - B provinsiale regering.
 - C huishoudings.
 - D plaaslike regering.

(8 x 2) (16)

- 1.2 Kies 'n beskrywing uit KOLOM B wat by 'n begrip in KOLOM A pas. Skryf slegs die letter (A-I) langs die vraagnommers (1.2.1–1.2.8) in die ANTWOORDEBOEK neer, byvoorbeeld 1.2.9 J.

KOLOM A	KOLOM B
1.2.1 Markewewig	A uitbreiding van ekonomiese aktiwiteite oor nasionale grense
1.2.2 Rekeningkundige winste	B oordragbetalings aan behoeftiges
1.2.3 Kruiselasiteit van vraag	C totale vraag is gelyk aan totale aanbod
1.2.4 Onverwante goedere	D 'n gemeenskap van organismes tesame met hul omgewing
1.2.5 Sosiale toelaes	E verskil tussen totale inkomme uit die verkoop van goedere en eksplisiete koste
1.2.6 Handelsversperrings/ -beperkings	F verandering in die prys van een goed het geen uitwerking op die hoeveelheid aangevra van 'n ander goed nie
1.2.7 Internasionalisering	G sensitiwiteit van die vraag na een goed op 'n verandering in die prys van 'n ander goed
1.2.8 Ekosisteem	H beperkings wat op internasionale handel geplaas word I reaksie van die hoeveelheid aangebied tot 'n verandering in die prys van 'n goed

(8 x 1)

(8)

1.3 Gee EEN term vir elk van die volgende beskrywings. Skryf slegs die term langs die vraagnommers (1.3.1–1.3.6) in die ANTWOORDEBOEK neer.

1.3.1 Ondernemings wat dieselfde soort goedere produseer

1.3.2 Die waarde van insette wat deur die entrepreneur besit word en in die produksieproses gebruik word

1.3.3 Die werklike prys van 'n individuele item op 'n spesifieke tyd

1.3.4 'n Koste of voordeel van 'n goed of diens wat geïgnoreer word in die prys wat vir 'n derde party gehef word

1.3.5 Kennis wat 'n praktiese toepassing het in die daaglikse oorlewing van plaaslike gemeenskappe

1.3.6 Verskeidenheid van plant- en dierspesies in 'n spesifieke gebied

(6 x 1) (6)

TOTAAL AFDELING A: 30

AFDELING B

Beantwoord enige TWEE van die drie vrae in hierdie afdeling in jou ANTWOORDEBOEK.

VRAAG 2: MIKRO-EKONOMIE**40 PUNTE – 30 MINUTE**

2.1 Beantwoord die volgende vrae.

2.1.1 Noem enige TWEE voorbeelde van substituu goedere. (2)

2.1.2 Hoe is die faktor- en produktemarkte verwant aan mekaar? (2)

2.2 Bestudeer die inligting hieronder en beantwoord die vrae wat volg.



2.2.1 In watter industrie is bostaande besighede? (1)

2.2.2 Noem die markstruktuur met slegs twee produsente. (1)

2.2.3 Beskryf kortliks die begrip *kartel*. (2)

2.2.4 Verduidelik kortliks *nie-prysmededinging* as 'n kenmerk van 'n oligopolie. (2)

2.2.5 Hoekom span besighede dikwels saam, alhoewel dit in Suid-Afrika onwettig is? (4)

2.3 Bestudeer die tabel hieronder en beantwoord die vrae wat volg.

TOTALE NUT EN MARGINALE NUT ('UTILITY') SKEDULE		
EENHEDE VERBRUIK	TOTALE NUT	MARGINALE NUT
0	0	-
1	10	10
2	16	6
3	A	5
4	23	2
5	24	1
6	24	0
7	20	-4
8	14	-6

- 2.3.1 Wat word gebruik om nut te meet? (1)
- 2.3.2 Wat is die waarde van **A**? (1)
- 2.3.3 Beskryf kortliks die begrip *marginale nut*. (2)
- 2.3.4 Verduidelik die frase *nut is subjektief*, as 'n kenmerk van nut. (2)
- 2.3.5 Gebruik die inligting in bostaande tabel om die totale en marginale nutkurwes, met volledige byskrifte, te teken. (4)
- 2.4 Verduidelik kortliks *relatiewe onelastiese aanbod* en *eenheid-elastisiteit van aanbod* as 'n graad van pryselastisiteit van aanbod, sonder die gebruik van grafieke. (8)
- 2.5 Ondersoek die belangrikheid van relatiewe pryse in die ekonomie. (8)
- [40]**

VRAAG 3: KONTEMPORÊRE EKONOMIESE KWESSIES**40 PUNTE – 30 MINUTE**

3.1 Beantwoord die volgende vrae.

3.1.1 Noem enige TWEE voorbeelde van nie-hernubare hulpbronne. (2)

3.1.2 Hoe het globale markte voordeel uit verbeterde mededinging getrek? (2)

3.2 Bestudeer die uittreksel hieronder en beantwoord die vrae wat volg.

INTERNASIONALE HANDEL EN GLOBALISASIE

By die Bretton Woods-konferensie het politici saamgestem om reëls neer te lê vir internasionale handel en finansies en vir die befondsing van internasionale instellings wat toesig moet hou oor die proses van globalisasie. Hierdie instellings sluit die Wêreldbank, die Internasionale Monetêre Fonds en die WHO in. Die globale uitbreiding van korporasies in die Verenigde State en Europa en ander ontwikkelinge in wetenskap en tegnologie is die dryfveer agter globalisasie.

[Aangepas en vertaal uit *Clever Economics*. bl. 83]

3.2.1 Wat is die geldeenheid van die Verenigde State? (1)

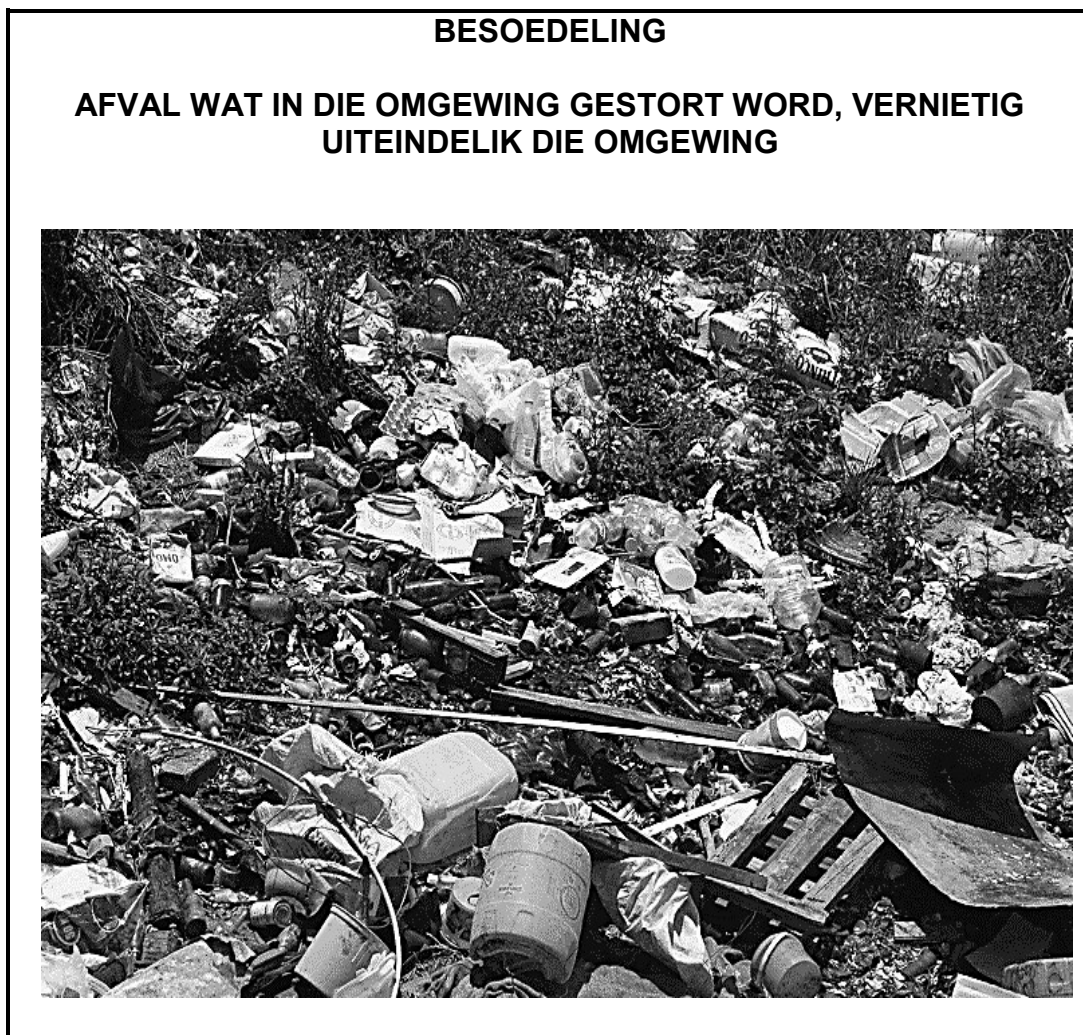
3.2.2 Waarvoor staan die afkorting WHO? (1)

3.2.3 Beskryf kortliks die begrip *internasionale handel*. (2)

3.2.4 Verduidelik kortliks die rol van die Internasionale Monetêre Fonds (IMF). (2)

3.2.5 Hoe sal ontwikkelde lande daaruit voordeel trek om met Afrika-lande handel te dryf? (4)

3.3 Bestudeer die inligting hieronder en beantwoord die vrae wat volg.



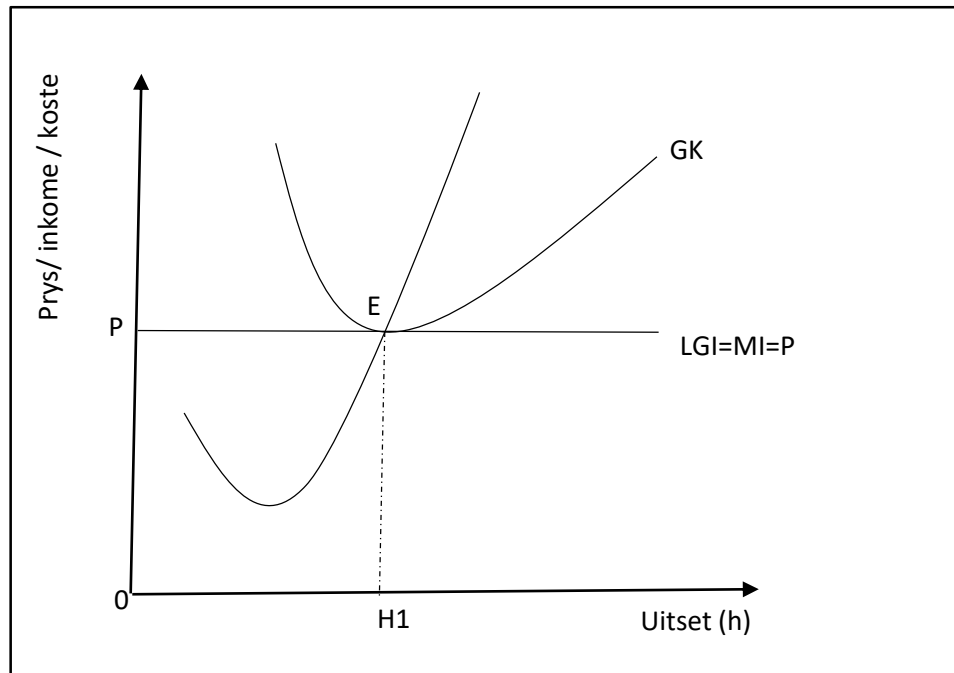
[Aangepas uit <https://wilbrink.co.za/inspection-authority/regulations>]

- 3.3.1 Noem die soort besoedeling wat veroorsaak kan word deur afval in die omgewing te stort. (1)
- 3.3.2 Noem die soort afval wat in bostaande foto getoon word. (1)
- 3.3.3 Beskryf kortliks die begrip *omgewing*. (2)
- 3.3.4 Verduidelik die Kyoto Protokol as 'n internasionale ooreenkoms om klimaatsverandering te verminder. (2)
- 3.3.5 Ondersoek die impak van plastiese besoedeling op die omgewing. (4)
- 3.4 Verduidelik verhoogde *buitelandse handel* en *kulturele veranderinge* as gevolg van globalisasie. (8)
- 3.5 Hoe kan nie-hernubare hulpbronne teen uitwissing beskerm word? (8)

[40]

VRAAG 4: MIKRO-EKONOMIE EN KONTEMPORÊRE EKONOMIESE KWESSIES
40 PUNTE – 30 MINUTE

- 4.1 4.1.1 Noem enige TWEE voorbeelde van konstante/vaste koste. (2)
- 4.1.2 Hoe kan belasting gebruik word om omgewingsvolhoubaarheid te verseker? (2)
- 4.2 Bestudeer die grafiek hieronder en beantwoord die vrae wat volg.



- 4.2.1 Wat word punt **E** genoem? (1)
- 4.2.2 Hoe lyk die vraagkurwe van die besigheid in 'n volmaakte mark? (1)
- 4.2.3 Beskryf kortliks die begrip *mark*. (2)
- 4.2.4 Verduidelik kortliks die *aard van produkte* as 'n kenmerk van 'n volmaakte mark. (2)
- 4.2.5 Hoekom maak 'n volmaakte mededinger slegs 'n normale wins oor die langtermyn? (4)

4.3 Bestudeer die uittreksel hieronder en beantwoord die vrae wat volg.

NOORD-SUID VERDEEL

Noord-Suid verdeel omskryf die sosio-ekonomiese en politieke kategorieë van lande.

Die Noord-verdeel bestaan uit lande wat ontwikkelde ekonomieë het en as ryk lande beskou word. Al die lede van die G8 kom uit die Noord-verdeel. Lande in die Noord- en Suid-verdeel het verskillende vlakke van ekonomiese groei.

Die Noord-Suid verdeel word gekritiseer as 'n manier om skeiding te maak tussen mense op ekonomiese gebied en word beskou as 'n faktor in die verbreding van die gaping tussen ontwikkelde en ontwikkelende ekonomieë. Die VN is op die voorpunt om die Noord-Suid verdeel te laat krimp deur beleide wat in hul Millennium Ontwikkelingsdoelwitte aangespreek word.

[Bron: www.worldatlas.com]

- 4.3.1 Noem EEN land wat deel is van die G8. (1)
- 4.3.2 In watter deel van die Verdeel word daar verwag dat mense langer sal lewe? (1)
- 4.3.3 Beskryf kortliks die begrip *ekonomiese groei*. (2)
- 4.3.4 Verduidelik die doelwit van die Millennium Ontwikkelingsdoelwitte. (2)
- 4.3.5 Hoekom is dit moeilik vir die lande in die Suid-verdeel om mee te ding met lande in die Noord-verdeel? (4)
- 4.4 Onderskei tussen die *korttermyn* en die *langtermyn*. (8)
- 4.5 Ondersoek die rol wat mense in die beskadiging van die ekosisteem speel. (8)

[40]

TOTAAL AFDELING B: 80

AFDELING C

Beantwoord enige EEN van die twee vrae in hierdie afdeling in die ANTWOORDEBOEK.
Jou antwoord sal soos volg geassesseer word:

STRUKTUUR VAN DIE OPSTEL	PUNTE-TOEKENNING
Inleiding Die inleiding is 'n laerorde-antwoord. <ul style="list-style-type: none"> • 'n Goeie begin is om 'n begrip of sleutelwoord wat in die vraag voorkom, te definieer. • Moenie enige deel van die vraag by jou inleiding insluit nie. • Moenie enige gedeelte van die inleiding in die inhoud herhaal nie. • Moenie in die inleiding sê wat jy in die inhoud gaan bespreek nie. 	Maks. 2
Inhoud Hoofgedeelte: Bespreek in detail/In-diepte bespreking/Ondersoek/Bespreek krities/Ontleed/Vergelyk/Evalueer/Oonderskei/Differensieer/Verduidelik Addisionele gedeelte: Gee eie opinie/Bespreek krities/Evalueer/Evalueer krities/Teken 'n grafiek en verduidelik/Gebruik die gegewe grafiek en verduidelik/Voltooi die gegewe grafiek/Bereken/Lei af/Vergelyk/Oonderskei/Interpreteer/Debatteer kortliks/Hoe/Stel voor	Maks. 26 Maks. 10
Slot Enige hoëordeslot moet die volgende insluit: <ul style="list-style-type: none"> • 'n Kort opsomming van wat bespreek is, sonder herhaling van enige feite wat reeds genoem is • Enige opinie of waarde-oordeel oor die feite wat bespreek is • Addisionele ondersteunende inligting om die bespreking/ontleding te versterk • 'n Teenstrydige sienswyse met motivering, indien gevra • Aanbevelings 	Maks. 2
TOTAAL	40

VRAAG 5: MIKRO-EKONOMIE**40 PUNTE – 40 MINUTE**

- Bespreek in detail die volgende faktore wat elasticiteit van vraag bepaal.
 - Aard van die produk (10)
 - Duursaamheid van die produk (8)
 - Tydsperiode (8) (26)
 - Ondersoek die uitwerking van prys-onelastisiteit van vraag op inkome. (10)
- [40]**

VRAAG 6: KONTEMPORÊRE EKONOMIESE KWESSIES 40 PUNTE – 40 MINUTE

- Bespreek die oorsake van globalisasie deur op die volgende te fokus:
 - Handelsliberalisering (10)
 - Multinasionale ondernemings (10)
 - Standaardisering (6) (26)
 - Evalueer die negatiewe impak van globalisasie op die omgewing. (10)
- [40]**

TOTAAL AFDELING C: 40
GROOTTOTAAL: 150