



**PROVINSIALE EKSAMEN**  
**NOVEMBER 2021**  
**GRAAD 11**  
**NASIENRIGLYNE**

**EKONOMIE (VRAESTEL 2)**

**19 bladsye**

**AFDELING A (VERPLIGTEND)****VRAAG 1****30 PUNTE – 20 MINUTE****1.1 MEERVOUDIGEKEUSE-VRAE**

- 1.1.1 C volkome onelasties ✓✓
- 1.1.2 A toeneem. ✓✓
- 1.1.3 B dieselfde punt waar totale vaste koste begin. ✓✓
- 1.1.4 C verminder tot onder nul. ✓✓
- 1.1.5 D Die Nasionale Waterwet ✓✓
- 1.1.6 A Wêreldhandelsorganisasie ✓✓
- 1.1.7 D koolstofvrystellings. ✓✓
- 1.1.8 C Kyoto Protokol ✓✓ (8 x 2) (16)

**1.2 PASSENDE ITEMS**

- 1.2.1 H Indien die kruiselastisiteit van vraag positief is ✓
- 1.2.2 F Daar is baie firmas wat goedere vervaardig wat soortgelyk is, maar nie identies nie ✓
- 1.2.3 D Hoe meer uitset 'n firma vervaardig, hoe doeltreffender word dit en die koste om elke eenheid te produseer neem per gemiddeld af ✓
- 1.2.4 B Die verandering in die firma se totale inkomste as gevolg van die verkoop van een addisionele eenheid van die uitset ✓
- 1.2.5 C 'n Land is toegerig om 'n produk beter as ander lande te produseer ✓
- 1.2.6 G Groot besigheidsorganisasies wat goedere en dienste in lande regoor die wêreld vervaardig en/of versprei ✓
- 1.2.7 I Vind plaas wanneer natuurlike habitate verwoes word en natuurlike hulpbronne uitgeput is. ✓
- 1.2.8 E Verander vrugbare landbougrond in onvrugbare woestyn as gevolg van swak grondbestuur ✓ (8 x 1) (8)

### 1.3 TERMINOLOGIE

1.3.1 Wet van afnemende marginale nut ✓

1.3.2 Homogeen ✓

1.3.3 Wins ✓

1.3.4 Koolstofkrediete ✓

1.3.5 Handelsblok ✓

1.3.6 Aardverwarming ✓

(6 x 1) (6)  
**[30]**

**TOTAAL AFDELING A: 30**

## AFDELING B

## VRAAG 2: MIKRO-EKONOMIE

40 PUNTE – 30 MINUTE

## 2.1 2.1.1 Lys TWEE voorbeelde van vaste koste.

Huur ✓

Lone en salarisse ✓

(Aanvaar enige ander korrekte relevante antwoord.)

(2 x 1) (2)

## 2.1.2 Wat sal 'n vervaardiger motiveer om voort te gaan om produksie te verhoog?

Besighede sal bereid wees om te vervaardig waar die bykomende inkomste wat ontvang word gelyk is aan die bykomende produksiekoste van die eenheid. ✓✓

(Aanvaar enige ander korrekte relevante antwoord.)

(1 x 2) (2)

## 2.2 DATA RESPONS

## 2.2.1 Noem enige EEN tipe pryselastisiteit van vraag.

- Volkome onelasties ✓
- Volkome elasties ✓
- Relatief onelasties ✓
- Eenheidselastisiteit ✓
- Relatief elasties ✓

(1)

## 2.2.2 Noem die waarde van die pryselastisiteit van vraag in grafiek A hierbo.

- 0 ✓

(1)

2.2.3 Beskryf kortliks die term *pryselastisiteit* van vraag.

- Pryselastisiteit van vraag is 'n maatstaf van hoe responsief vraag is vir 'n verandering in prys. ✓✓

(2)

## 2.2.4 Hoe word die kruiselastisiteit van vraag bereken?

- Die persentasie verandering in die hoeveelheid aangevra van produk A word gedeel deur die persentasie verandering in die prys van produk B. ✓✓

(Aanvaar enige ander korrekte relevante antwoord.)

(2)

2.2.5 **Verduidelik hoekom die pryselastisiteit van vraag 'n negatiewe simbool het.**

- 'n Omgekeerde verhouding bestaan tussen hoeveelheid en prys. ✓✓
- Hoeveelheid en prys beweeg in teenoorgestelde rigtings en 'n positiewe (+) teken sal altyd deur 'n negatiewe (-) een gedeel word. ✓✓

(Aanvaar enige ander korrekte relevant antwoord.)

(4)

2.3 **DATA RESPONSE**

2.3.1 **Gee EEN eienskap van 'n monopolie vir Microsoft.**

- Tegniese voortreflikheid ✓

(1)

2.3.2 **Noem enige staatsbeheerde monopolie.**

- Suid-Afrikaanse Posdiens ✓
- Eskom ✓

(1)

2.3.3 **Beskryf kortliks die term *patent*.**

- 'n Patent is die wetlike reg waarby die patenthouer eksklusiewe regte verkry om 'n produk te vervaardig. ✓✓

(Aanvaar enige ander korrekte relevante antwoord.)

(2)

2.3.4 **Hoekom word Microsoft as 'n monopolie beskou?**

- Geen ander firma mag met hulle meeding op die Windows- en Office-besighede nie. ✓✓
- Hulle het verskeie klein monopolieë wat afgedwing word deur die regering en daarom is die monopolie objektief welverdiend, onafhanklik van hul markaandeel. ✓✓

(Aanvaar enige ander korrekte relevante antwoord.)

(2)

2.3.5 **Verduidelik die hindernisse in 'n monopolistiese mark.**

- Wetlike beperking ✓ – word bepaal deur landswette en staan eksklusiewe regte toe ✓✓ bv. die poskantoor ✓
- Lisensiëring ✓ – 'n firma mag slegs handel dryf indien 'n lisensie uitgereik word deur die staat ✓✓ bv. telefoondiensverskaffers ✓
- Hoë aanvangs- of ontwikkelingskoste ✓ – bv. dit kos baie geld om 'n kragstasie te bou of om 'n eskader vliegtuie aan te koop (natuurlike monopolie). ✓✓

(2 x 2) (4)

2.4 **Bespreek die aard van die produk en toegang as eienskappe van 'n volmaakte mark.**

**Aard van die produk:**

- Die produk is homogeen. ✓✓
- Dit is in alle opsigte identies en daar is geen handelsmerke nie. ✓✓ (2 x 2)

**Marktoegang:**

- Toegang/Intrede en uitgang/uittrede is gratis. ✓✓
  - Daar is geen versperring vir toegang nie. ✓✓ (2 x 2) (8)
- (Aanvaar enige ander korrekte relevante antwoord.)  
(Maksimum 4 punte vir blote lys.)

2.5 **Analiseer hoekom die prys van 'n produk, onder volmaakte mededinging gelyk sal wees aan die laagste punt op die langtermyn gemiddelde kostekurve.**

- Indien die firma 'n ekonomiese wins maak, kan dit sy produksievermoë aanpas deur 'n groter produksieaanleg te bou. ✓✓
  - Die industrie kan uitbrei omdat nuwe besighede die mark kan betree. ✓✓
  - Die toename in vervaardiging sal die markaanbodkurwe na regs stoot en sodoende die markprys verlaag. ✓✓
  - Ekonomiese winste sal uiteindelik verdwyn as gevolg van die afname in gemiddelde inkomste. ✓✓
  - Langtermyn-ewewig word bereik waar die laagste punt van die GK-kurve as 'n raaklyn dien vir die Vraag/GI-kurve (wat die prys is). ✓✓
  - Indien die besigheid 'n ekonomiese verlies ervaar, sal firmas die besigheid verlaat of op produksie besnoei. ✓✓
  - Dit sal die markaanbodkurwe na links skuif en sodoende pryse verhoog. ✓✓
  - Ekonomiese verlies sal uiteindelik verdwyn as gevolg van toenemende gemiddelde inkomste. ✓✓
  - Hierdie prys sal uiteindelik gelyk wees aan die minimum punt van die LGK-kurve, d.w.s. normale wins ✓✓
  - Groot skaalse vervaardiging verminder die pryse. ✓✓
- (Aanvaar enige ander korrekte relevante antwoord.)

(8)  
[40]

**VRAAG 3: KONTEMPORÊRE EKONOMIESE KWESSIES 40 PUNTE – 30 MINUTE**

3.1 3.1.1 **Lys enige TWEE lande waarna daar verwys word as ‘Asian Tigers’.**

- Sjina ✓
- Singapoer ✓
- Thailand ✓
- Suid-Korea ✓
- Hong Kong ✓

(Aanvaar enige ander korrekte relevante antwoord.)

(Enige 2 x 1) (2)

3.1.2 **Hoe word markgebaseerde metodes vir besoedelingsbeheer gebruik?**

Emissieshandel verskaf ekonomiese aansporings om vermindering in die vrystelling van besoedelende stowwe te bewerkstellig. ✓✓

(Aanvaar enige ander korrekte relevante antwoord.)

(1 x 2) (2)

3.2 **DATA RESPONS**

3.2.1 **Gee ’n ekonomiese konsep wat geassosieer kan word met die frase “Die wêreld is rond. Ons sal daar uitkom.”**

Globalisering ✓

(1)

3.2.2 **Waarvoor staan die afkorting WHO?**

Wêreldhandelsorganisasie ✓

(1)

3.2.3 **Beskryf kortliks die term *vrye handel*.**

Dit is die verwydering of vermindering van handelstariewe soos invoerquotas en invoerregte. ✓✓

(2)

3.2.4 **Verduidelik die verhouding tussen vergelykende voordeel en vrye handel.**

Vrye handel lei tot spesialisasie en skep vergelykende voordeel vir lande. ’n Land sal fokus op die produkte wat teen die laagste produksiekoste vervaardig kan word in vergelyking met ander lande en sal tussen mekaar handel dryf. ✓✓

(Aanvaar enige ander korrekte relevante antwoord.)

(2)

3.2.5 **Hoe kan vryhandelsbeleid lande bevoordeel?**

- Verhoog toegang tot goedere van hoër gehalte en laer pryse. ✓✓
- Toenames in ekonomiese groei. ✓✓
- Verbeterde doeltreffendheid en innovasie. ✓✓
- Bevorder mededinging en regverdigheid. ✓✓

(Aanvaar enige ander korrekte relevante antwoord.)

(4)

### 3.3 DATA RESPONSE

**3.3.1 Identifiseer die behoefte vir die regering om visvangkwotas in te stel, volgens die artikel hierbo.**

Marine hulpbronne is besig om te kwyn/af te neem. ✓ (1)

**3.3.2 Noem EEN oplossing wat die regering beplan om te implementeer om alternatiewe werkseleenthede vir die gemeenskap te skep.**

- Hulle beplan 'n nuwe hawe. ✓
- Kyk na ekotoerisme. ✓ (1)

**3.3.3 Definieer kortliks die term *kwotas*.**

- 'n Kwota is die beperkte aantal of hoeveelheid van iets wat amptelik toegelaat word. ✓✓
- (Aanvaar enige ander korrekte relevante antwoord.) (2)

**3.3.4 Skets EEN rede hoekom die arm vissermanne nie by hierdie kwotas sal baat nie.**

- Die koste om 'n kwota te hê is baie hoog. ✓✓
  - Hulle het nie dieselfde infrastruktuur as die groter maatskappye nie. ✓✓
  - Die kwota is nie groot genoeg om koste te dek en 'n ordentlike lewenstandaard te handhaaf nie. ✓✓
- (Aanvaar enige ander korrekte relevante antwoord.) (2)

**3.3.5 Verduidelik hoe die “wegkwyning” van marine hulpbronne verhoed kan word.**

- Stop die oorverbruik van vis. ✓✓
  - Stop die besoedeling van die oseane wat die uitwissing van sekere visspesies veroorsaak. ✓✓
  - Stop groot buitelandse skepe wat die vis in ons oseane uitroei (treilvisserye). ✓✓
  - Ons moet visteelprogramme aanmoedig. ✓✓
- (Aanvaar enige ander korrekte relevante antwoord.) (2 x 2) (4)

3.4 **Bespreek die veranderinge in die diensvoorwaardes en veranderinge in kultuur as nagevolge van globalisering.**

**Verandering in die diensvoorwaardes:**

- Met globalisering maak MNO's (multi-nasionale organisasies) direkte buitelandse beleggings (DBB) in ontwikkelende lande se besighede en dit skep indiensnemingsgeleenthede. ✓✓
- DBB's voorsien belonende werksgeleenthede. ✓✓
- Het gelei tot werksverlies in ontwikkelde lande. ✓✓

(2 x 2)

(4)

**Verandering in kultuur:**

- Daar is 'n toename in die begeerte om buitelandse idees te gebruik. ✓✓
- Globalisering het daartoe gelei dat verskeie kulture bymekaar gekom het. ✓✓
- Mense van een kultuur ontdek die tekortkominge in hul eie kultuur wanneer hulle blootgestel word aan ander kulture. ✓✓
- Hulle pas aspekte van ander kulture aan wat meer toepaslik is met moderne tye. ✓✓

(Aanvaar enige ander korrekte relevante antwoord.)

(2 x 2)

(4)

3.5 **Analiseer die belangrikheid van die versorging van die woude vir die ekonomie en die omgewing.**

**Bosse moet onderhou word omdat:**

- Mense afhanklik is van hulle. ✓✓
- Hulle suurstof genereer (of die lug wat ons inasem). ✓✓
- Die hout van die bome gebruik word vir die vervaardiging van meubels, boeke en alle ander houtprodukte. ✓✓
- Hulle habitate verskaf vir diere. ✓✓
- Hulle waterskeidingbeskerming bied. ✓✓
- Hulle gronderosie voorkom. ✓✓
- Hulle klimaatsverandering versag. ✓✓

(Aanvaar enige ander korrekte relevante antwoord.)

(4 x 2)

(8)

[40]

**VRAAG 4: MIKRO-EKONOMIE EN KONTEMPORÊRE EKONOMIESE KWESSIES**  
**40 PUNTE – 30 MINUTE**

4.1 4.1.1 **Lys TWEE soorte winste wat met 'n besigheid geassosieer word.**

- Normale wins ✓
- Ekonomiese wins ✓
- Ekonomiese verlies ✓ (2 x 1) (2)

4.1.2 **Hoekom is dit belangrik vir ons om die omgewing te onderhou?**

- Die omgewing is 'n ekosisteem waarvan die samelewing en die ekonomie afhanklik is. Indien die omgewing nie versorg word nie, sal die samelewing nie oorleef nie en die ekonomie sal nie floreer nie. ✓✓  
 (Aanvaar enige ander korrekte relevante antwoord.) (1 x 2) (2)

4.2 **DATA RESPONS**

4.2.1 **Noem EEN markstruktuur waarin prysnemers bestaan.**

- Volmaakte mededinging ✓ (1)

4.2.2 **Noem enige EEN tipe markstruktuur behalwe die een geïdentifiseer in die inligting hierbo.**

- Oligopolie ✓
- Monopolie ✓
- Monopolistiese mededinging ✓ (1)

4.2.3 **Beskryf kortliks die term *homogeen*.**

- Produkte wat identies is met geen ooglopende verskil in eienskappe of kwaliteit nie. ✓✓ (2)

4.2.4 **Hoekom is verbruikers prysnemers?**

- 'n Prysnehmer is 'n individu of firma wat die heersende markprys moet aanvaar omdat die individu of firma nie genoegsame aandeel in die mark besit nie en het geen invloed op die mark het nie. ✓✓ (2)

4.2.5 **Bespreek die eienskappe van 'n individuele besigheid.**

- Hulle het geen begeerte om hulle sakebedrywighede te vergroot nie en as 'n reël, word geen bemarking gedoen nie. ✓✓
- Hulle maak staat op 'n bestendige stroom gereelde klante en brei selde hulle mark verder as hierdie kliënte uit. ✓✓ (2 x 2) (4)

### 4.3 DATA RESPONS

#### 4.3.1 Noem enige EEN faktor wat bydra tot die verlies aan biodiversiteit.

- Verlies aan habitat ✓
- Agteruitgang ✓
- Oormatige voedingstoflading ✓
- Lug- en waterbesoedeling ✓
- Oorbenutting en onvolhoubare gebruik van natuurlike hulpbronne ✓ (1)

#### 4.3.2 Noem enige EEN tipe besoedeling wat NIE in die uittreksel hierbo genoem is nie.

- Grondbesoedeling ✓
- Geraasbesoedeling ✓
- Termiese besoedeling ✓
- Ligbesoedeling ✓
- Plastiekbesoedeling ✓ (1)

#### 4.3.3 Verduidelik kortliks die term *bruin omgewingskwessies*.

Bruin omgewingskwessies fokus op die begrip dat sosiale kwessies nie van die omgewing geskei kan word nie. ✓✓

(Aanvaar enige ander korrekte relevante antwoord.) (2)

#### 4.3.4 Wat is die hooforsaak van klimaatsverandering?

Aardverwarming ✓✓

(Aanvaar enige ander korrekte relevante antwoord.) (2)

#### 4.3.5 Hoe beïnvloed klimaatsverandering die ekonomiese omgewing?

- Verlies aan habitat en biodiversiteit het 'n negatiewe impak op die toerismebedryf omdat toeriste aangetrokke is tot die skoonheid van die natuur en inheemse plante. ✓✓
- Die landbousektor word negatief beïnvloed aangesien droë seisoene langer word, en nat seisoene later begin.
- Die vervaardiging van hout produkte verminder omdat woude totaal en al tot nuut kan gaan. ✓✓

(Aanvaar enige ander korrekte en relevante antwoord.) (2 x 2) (4)

4.4 **Onderskei tussen die volgende handelsgroeperings, *BRICS* en *G20-lande*.**

**BRICS**

- 'n Handelsblok wat bestaan uit prominente, opkomende ekonomieë van die wêreld. ✓✓
- Lidlande bestaan uit: Brasilië, Rusland, Indië, Sjina en Suid-Afrika. ✓✓

**G20-LANDE**

- Bestaan uit 20 opkomende/ontwikkelende ekonomieë. ✓✓
- Die doel van die ooreenkoms is om toegang tot die noorderlike landboumarkte te kry. ✓✓

(Aanvaar enige ander korrekte relevante antwoord.)

(4 x 2) (8)

4.5 **Hoekom moet marginale inkomste gelyk wees aan marginale koste sodat winste gemaksimeer kan word?**

- Marginale inkomste (MI) is die bykomende inkomste ontvang deur die vervaardiger vir elke bykomende eenheid wat geproduseer word. ✓✓
- Die individuele vervaardiger moet produseer teen 'n punt waar marginale inkomste gelyk is aan marginale koste. (MI=MK) ✓✓
- Dit is die moeite werd vir die firma om uitset te vermeerder op die punt, omdat winste verhoog kan word deur verhoogde uitset. ✓✓
- Onder volkome mededinging is die prys (P) gelykstaande of dieselfde as marginale inkomste (MI) en vraag (V). ✓✓

(Aanvaar enige ander korrekte relevante antwoord.)

(8)  
[40]

**TOTAAL AFDELING B: 80**

## AFDELING C

Beantwoord enige EEN van die twee vrae uit hierdie afdeling in die ANTWOORDBOEK

Jou antwoord sal soos volg geassesseer word:

STRUKTUUR VAN OPSTEL	PUNTE-TOEKENNING
<p><b>Inleiding</b> Die inleiding is 'n laerorde-antwoord.</p> <ul style="list-style-type: none"> <li>• 'n Goeie begin is om die sleutelkonsep wat met die vraagonderwerp verband hou, te definieer of te omskryf.</li> <li>• MOENIE enige deel van die vraag by die inleiding insluit NIE.</li> <li>• MOENIE enige gedeelte van die inleiding in die liggaam herhaal NIE.</li> <li>• Vermy om in die inleiding te sê wat jy in die liggaam gaan bespreek.</li> </ul>	Maks. 2
<p><b>Liggaam</b> <b>Hoofgedeelte:</b> Bespreek in besonderhede/Diepgaande bespreking/Ondersoek/Bespreek krities/Analiseer/Vergelyk/Evalueer/Oonderskei/Differensieer/Verduidelik/Assesseer/Trek 'n grafiek en verduidelik/Gebruik die gegewe grafiek en verduidelik/Voltooi die gegewe grafiek/Debatteer <b>'n Maksimum van 8 punte mag toegeken word vir opskrifte/voorbeelde.</b></p> <p><b>Addisionele gedeelte:</b> Gee eie mening/Bespreek krities/Evalueer/Evalueer krities/Bereken/Lei af/Vergelyk/Verduidelik/Oonderskei/Interpreteer/Verduidelik kortliks/Hoe?/Stel voor/Analiseer/Evalueer <b>'n Maksimum van 2 punte mag toegeken word vir bloot die lys van feite.</b></p>	Maks. 26  Maks. 10
<p><b>Slot</b> Enige hoërorde-slot moet die volgende insluit:</p> <ul style="list-style-type: none"> <li>• 'n Kort samevatting van dit wat bespreek is, sonder herhaling van enige feite wat reeds genoem is</li> <li>• Enige mening of waarde-oordeel van die bespreekte feite, met voorbeelde om jou bespreking te staaf.</li> <li>• Addisionele, ondersteunende inligting wat die bespreking/ontleding versterk</li> <li>• 'n Teenstrydige sienswyse met motivering, indien gevra</li> <li>• Aanbevelings</li> </ul>	Maks. 2
<b>TOTAAL</b>	<b>40</b>

**VRAAG 5: MIKRO-EKONOMIE**

**40 PUNTE – 40 MINUTE**

- Met behulp van volledige benoemde diagramme, bespreek die vraag-verhouding tussen plaasvervanger (substituut) en komplementêre goedere. (26 punte)
- Hoekom sal Suid-Afrikaners verkies om plaasvervangende energiebronne bo steenkoolkrag te gebruik? (10 punte) **[40]**

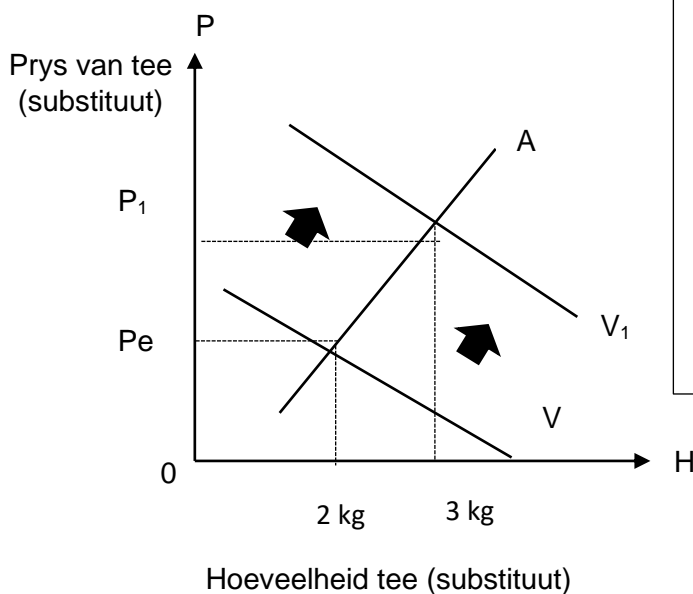
**INLEIDING**

'n Vraagverhouding bestaan waar twee of meer goedere of dienste op dieselfde tyd aangevra word aangesien dit saam gebruik word of saam met mekaar gebruik word. ✓✓

(Aanvaar enige ander korrekte relevante antwoord.) (Maks. 2)

**HOOFDEEL**

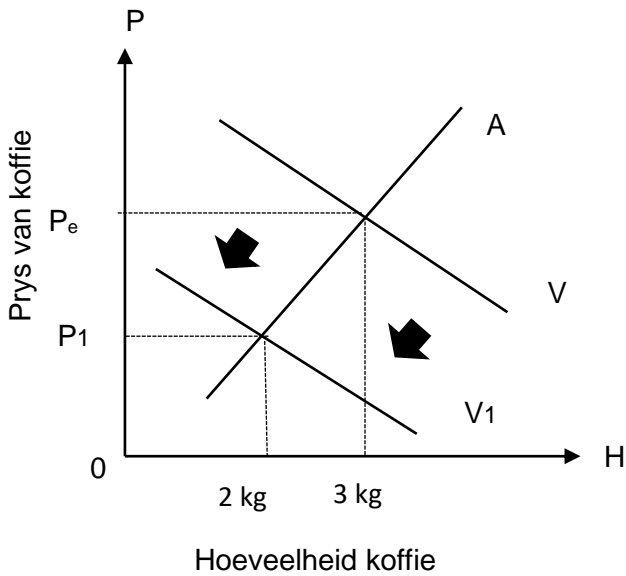
**Plaasvervanger (substituut) goedere**



- Benoeming van assestelsel (moet verband hou met die substituut produk) – 1 punt
- Benoeming op asse – 1 punt
- Aanduiding van die skuif in die vraagkurwe na regs – 1 punt
- Benoeming van die vraag- en aanbodkurwes – 1 punt
- **Maksimum van 4 punte**

- 'n Toename in die prys van alternatiewe produkte (koffie) sal 'n verskuiwing na regs tot gevolg hê in tee se vraagkurwe (vanaf V na V<sub>1</sub>) en sodoende 'n toename in die vraag na die substituutproduk (tee). ✓✓
  - Substituut produkte is uitruilbaar en dien as vervangings vir mekaar. ✓✓
- (Ken 'n maksimum van 4 punte toe vir die verduideliking.)  
(Aanvaar enige ander korrekte relevante antwoord.)

(8)



Benoeming van assestelsel (moet verband hou met die substituuatprodukt) – 1 punt

Benoeming op asse – 1 punt

Aanduiding van die verskuiwing van die vraagkurwe na links – 1 punt

Benoeming van die vraag en aanbodkurwes – 1 punt

**Maksimum van 4 punte**

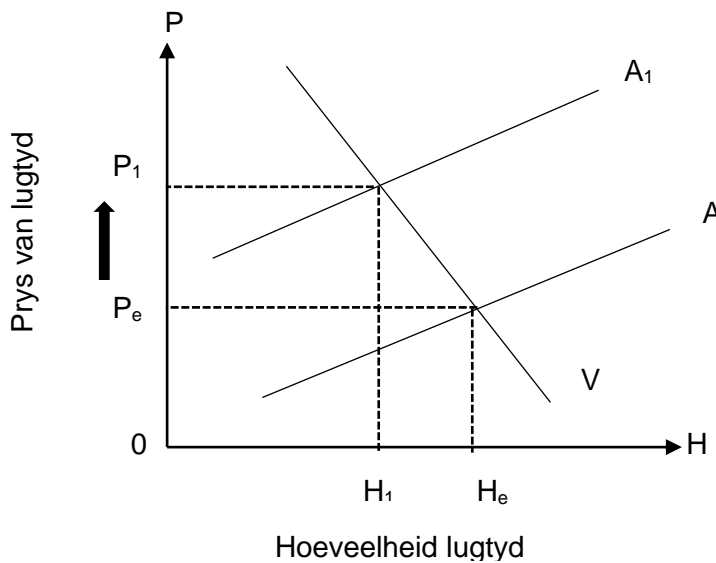
- 'n Toename in die prys van een produk (koffie) sal lei tot 'n afname in die vraag vir dieselfde produk indien daar 'n substituuatprodukt beskikbaar is (tee). ✓✓
- Wanneer goedere teen mekaar meeding, word hul onderskeie vraag beïnvloed deur mekaar se pryse. ✓✓

(Ken 'n maksimum van 4 punte toe vir die verduideliking.)

(Aanvaar enige ander korrekte relevante antwoord.)

(8)

**Komplementêre goedere**



Benoeming van assestelsel (moet verband hou met die komplementêre produk) – 1 punt

Benoeming op die asse – 1 punt

Aanduiding van die toename in prys – 1 punt

Benoeming van die vraag- en aanbodkurwes – 1 punt

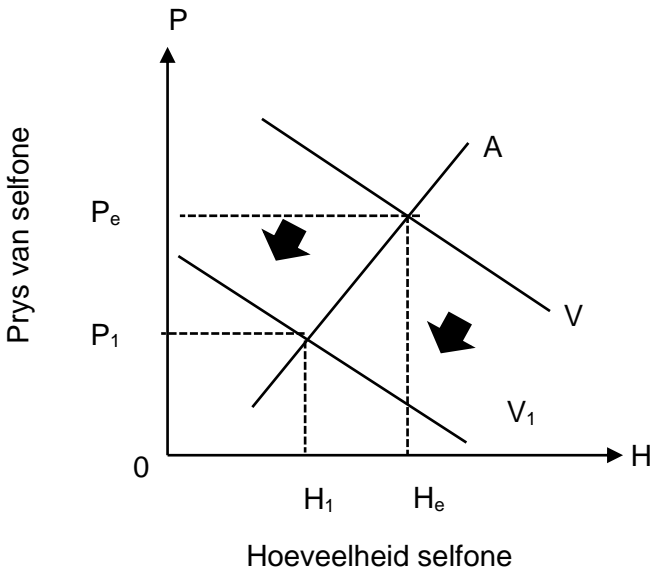
**Maksimum van 4 punte**

- Komplementêre goedere word terselfdertyd (saam) aangevra, aangesien dit saam gebruik word of saam met mekaar gebruik word. ✓✓
- 'n Toename in die prys van een van die goedere sal lei tot 'n afname in die hoeveelheid gevra vir beide goedere. ✓✓

(Ken 'n maksimum van 4 punte toe vir die verduideliking.)

(Aanvaar enige ander korrekte relevante antwoord.)

(8)



Benoeming van assestelsel (moet verband hou met die komplementêre produk) – 1 punt

Benoeming op die asse – 1 punt

Aanduiding van die verskuiwing van vraagkurwe na links – 1 punt

Benoeming van die vraag- en aanbodkurwes – 1 punt

**Maksimum 4 punte**

- Sommige komplementêre goedere het swakke verhoudings en is minder afhanklik van mekaar bv. pen en papier. ✓✓
- 'n Toename in die prys van lugtyd sal 'n afname in die vraag na selfone veroorsaak, van V tot V1. ✓✓

(Ken 'n maksimum van 4 punte toe vir die verduideliking.)

(8)

(Aanvaar enige ander korrekte relevante antwoord.)

(Maks. 26 punte)

### ADDISIONELE DEEL

#### Hoekom sal Suid-Afrikaners verkies om plaasvervangende energiebronne bo steenkoolkrag te gebruik?

- Die huidige energiebron is nie betroubaar nie, as gevolg van die energiekrisis wat beurtkrag veroorsaak het. ✓✓
- Die hoë koste van die huidige vorm van elektrisiteit is op die lang termyn nie vir die meerderheid Suid-Afrikaners bekostigbaar nie. ✓✓
- Ander hernubare energiebronne is meer volhoubaar vir die omgewing as die huidige energiebron wat in Suid-Afrika gebruik word. ✓✓
- Alternatiewe energiebronne vir steenkool, soos hernubare energie, skep werkseleenthede en ontwikkel plaaslike gemeenskappe. ✓✓
- Alternatiewe energiebronne vir steenkool is ook meer polities gunstig omdat die wêreld die geveg teen klimaatsverandering versterk. ✓✓

(Maks. 10)

### SLOT

Dit is belangrik vir vervaardigers om die pryspatrone van komplementêre en substituu goedere te bestudeer om aan die eise van die verbruikers te voldoen. ✓✓

(Aanvaar enige ander korrekte relevante slot.)

(Maks. 2)

[40]

**VRAAG 6: KONTEMPORÊRE EKONOMIESE KWESSIES 40 PUNTE – 40 MINUTE**

- **Bespreek, ten volle, die oorsake van globalisering.** (26 punte)
- **Hoe het globalisering Suid-Afrika negatief beïnvloed?** (10 punte) **[40]**

**INLEIDING**

- Globalisering is 'n proses waardeur mense in aparte dele van die wêreld geïnkorporeer word as 'n enkele globale samelewing. ✓✓  
(Aanvaar enige ander korrekte relevante inleiding.) (Maks. 2)

**HOOFDEEL****Grootskaalse vervaardiging en grootskaalse bemaking ✓**

- Soos lande geïndustrialiseer geraak het, het 'n groot aanbod van produkte die markte oorstroom as gevolg van grootskaalse vervaardiging. ✓✓
- Dit het gelei tot die ontwikkeling van grootskaalse bemakingstrukture. ✓✓
- Aspekte van grootskaalse bemaking sluit die ontwikkeling van massiewe winkels en massa reklame in wat groot gehore bereik deur uitsendingstechnologie en gedrukte media ✓✓
- Bv. Coca-Cola, Nike ens. ✓

**Skaarsheid aan hulpbronne ✓**

- Wêreldhandel verwys na die aankoop van goedere en dienste deur regerings, besighede en individue regoor die wêreld. ✓✓
- Die rede vir wêreldhandel is die skaarsheid van hulpbronne en produkte. ✓✓
- Geen land besit al die goedere wat dit nodig het nie en geen land is daartoe in staat om al die nodige produkte self te produseer nie. ✓✓

**Ontwikkeling van vervoer ✓**

- Nuwe tegnologieë wat op die gebied van vervoer ontwikkel is, sluit moderne infrastruktuur in soos snelweë wat lande verbind, vervoernetwerke en vinnige vervoermiddels per see, lug en land. ✓✓
- Hawens en lughawens het groter geword met meer kapasiteit om verskillende lande te verbind. ✓✓

**Ontwikkeling van kommunikasietegnologie en globale inligtingsisteme ✓**

- Die ontwikkeling van kommunikasietegnologie het lande regoor die wêreld in staat gestel om verbind te word. ✓✓
- Van die ontwikkelings sluit in: selfone, rekenaars en die internet, wat onmiddellike skakels tussen mense of besighede moontlik maak, ongeag van waar in die wêreld hul gevestig is. Die skakels kan gebruik word om te praat, boodskappe te stuur en geld oor te dra. ✓✓
- Die skakels word moontlik gemaak deur nuwe kommunikasie tegnologie wat gebruik maak van landlyne, satelliete of onderwater kabelverbindinge. ✓✓
- Die spoed waarteen die inligting oorgedra word het aansienlik toegeneem. ✓✓
- Radio, televisie en sosiale media kan nou inligting in ware tyd stuur. ✓✓
- Elektroniese finansiële markte maak dit moontlik vir geld om makliker oorgedra te word. ✓✓

**Opkoms van multinasionale korporasies ✓**

- 'n Multinasionale korporasie is 'n besigheid wat in meer as een land vervaardiging bestuur of dienste lewer. ✓✓
- Multinasionale korporasies het ontstaan omdat dit baie duur was om fabriek tydens die nywerheidsfase te vestig. ✓✓
- In baie gevalle het besighede begin saamwerk en groot korporasies gevorm wat meestal gesamentlike aandeelmaatskappye was wat deur aandeelhouers besit word. ✓✓
- Hierdie multinasionale korporasies het skakels regoor die wêreld gebruik om hul markte uit te brei en grootskaalse vervaardiging van goedere moontlik te maak. ✓✓

**Vrye beweging van kapitaal ✓**

- Geld kan met spoed en gemak regoor die wêreld gestuur word. ✓✓
- Bv. die finansiering van nuwe tegnologie in ontwikkelende lande. ✓

**Ontwikkeling van tegnologie en kunsmatige intelligensie ✓**

- Die toepassing en bestuur van vervaardigingsprosedures het verander as gevolg van moderne tegnologie. ✓✓
- Masjienleer het sagteware verbeter vir besighede om verbruikersgedrag regoor die wêreld te kan voorspel. ✓✓

(Aanvaar enige ander korrekte relevante antwoord.)

(Maks. 8 punte vir opskrifte, lys van feite en voorbeelde.)

(Maks. 26 punte)

**ADDISIONELE DEEL****Hoe het globalisering Suid-Afrika negatief beïnvloed?**

- Die land moet toenemende mededinging hanteer. ✓✓
- Krisisse in die finansiële markte van ontwikkelde lande beïnvloed Suid-Afrikaanse markte. ✓✓
- Onstabiele toestande in Suid-Afrika se buurlande het die persepsie wat ander lande oor Suid-Afrika het, negatief beïnvloed wat dikwels tot die onttrekking van beleggings lei. ✓✓
- Die vraag na minder geskoolde werkers het verminder. ✓✓
- Die verhoogde vervaardigingsvlakke het gelei tot verhoogde besoedelingspraktyke wat skadelik vir die omgewing is. ✓✓
- Die storting van goedkoop produkte het nywerhede soos die klerevervaardigingsbedrywe, hoenderbedrywe en staalbedrywe in duie laat stort. ✓✓
- Suid-Afrika word aan dieselfde standarde as ander ontwikkelende lande gemeet en kompeteer vir Direkte Buitelandse Beleggings. (DBB) ✓✓
- Afgradering deur internasionale agentskappe het 'n negatiewe impak op Suid-Afrika se skuldterugbetaling en internasionale lenings. ✓✓
- Die afgradering beïnvloed ook SA se vermoë om nuwe lenings te verseker om tekorte op ons betalingsbalans en nasionale begrotingstekorte te dek. ✓✓

(Aanvaar enige ander korrekte relevante antwoord.)

(Maks. 2 punte vir die lys van feite en voorbeelde.)

(Maks. 10)

<b>NASIENRIGLYNE</b>	<b>EKONOMIE (VRAESTEL 2)</b>	<b>GRAAD 11</b>
----------------------	----------------------------------	-----------------

## **SLOT**

Globalisering vind plaas teen 'n versnelde pas. Ontwikkelende lande se ekonomieë sal aanhou om negatief beïnvloed te word, tensy die lande beskermingstrategieë soos invoertariewe en beperkings instel om plaaslike nywerhede te red van die oorheersende nywerhede in ontwikkelde lande. ✓✓ (Maks. 2)

(Aanvaar enige ander korrekte relevante slot.)

**[40]**

**TOTAAL AFDELING C: 40**

**TOTAAL: 150**