

**GAUTENGSE DEPARTEMENT VAN ONDERWYS
PROVINSIALE EKSAMEN
NOVEMBER 2017**

GRAAD 10

**EKONOMIE
VRAESTEL 2**

NASIENRIGLYNE

19 bladsye

**GAUTENGSE DEPARTEMENT VAN ONDERWYS
PROVINSIALE EKSAMEN**

**EKONOMIE
(Vraestel 2)**

NASIENRIGLYNE

**AFDELING A (VERPLIGTEND)
VRAAG 1**

1.1 MEERVOUDIGEKEUSE-VRAE

- 1.1.1 **D✓✓** Marginale nut
- 1.1.2 **C✓✓** ondoeltreffendheid
- 1.1.3 **B✓✓** die markte nie die beste hulpbronnalokasie verkry nie
- 1.1.4 **A✓✓** SETA
- 1.1.5 **D✓✓** Wet op Arbeidsverhoudinge
- 1.1.6 **A✓✓** Volwasse Onderwys en Opleiding
- 1.1.7 **C✓✓** min of geen toetredingsversperrings het nie
- 1.1.8 **B✓✓** die persentasie van die werkende ouderdomsbevolking wat werk het
(8x2) (16)

1.2 PASITEMS

- 1.2.1 **C ✓** Dui die verhouding tussen die produkprys en –hoeveelheid gevra aan.
- 1.2.2 **F ✓** 'n Diagram wat die kombinasie van twee produkte aandui wat gelyke vlakke van bevrediging aan die verbruiker sal verskaf, indien alle hulpbronne doeltreffend gebruik is
- 1.2.3 **G ✓** 'n Algemene binnelandse belasting wat op feitlik alle produkte betaal word
- 1.2.4 **A ✓** Die hoeveelheid van 'n produk of diens wat verbruikers bereid en bevoeg is om binne 'n gegewe tydperk te koop
- 1.2.5 **D ✓** Mense moet hoë vaardigheidsvlakke, wat in poste met lae lone, aangestel is.
- 1.2.6 **B ✓** Bring partye bymekaar en oorreed hulle om oor 'n sekere kassie saam te stem.
- 1.2.7 **E ✓** 'n Program wat deur die Suid-Afrikaanse owerheid ingestel is om die ongelykhede van Apartheid te herstel deur ekonomiese geleenthede vir voorheen benadeelde groepe in Suid-Afrika, wat vroeër nie beskikbaar was nie, te voor sien.
- 1.2.8 **H ✓** Die regering ondersteun hierdie doelwitte om die lewenstandaard van alle vurgers tot op 'n sekere minimum vlak te verhoog.

(8x1) (8)

1.3 TERMINOLOGIE

1.3.1 Oligopolie ✓

1.3.2 Produksiemoontlikheidskurwe ✓

1.3.3 Plafonprys / Maksimum prys ✓

1.3.4 Werkloosheidsversekeringsfonds (WVF) ✓

1.3.5 Surplus / Oorskot ✓

1.3.6 Openbare goedere / Publieke goedere ✓

(6x1) (6)

TOTAAL AFDELING A: 30

AFDELING B:

Beantwoord enige TWEE van die drie vrae in hierdie afdeling in die ANTWOORDBOEK.

VRAAG 2 MIKRO-EKONOMIE**2.1 Beantwoord enige TWEE vrae.****2.1.1 Noem enige TWEE eienskappe van die indifferensiekurve.**

- Indifferensiekurwes buig inwaarts ✓
- Verbruikers verkies hoër indifferensiekurwes bo laer kurwes ✓
- Indifferensiekurwes sny/kruis mekaar nie ✓
- Indifferensiekurwes het 'n afwaartse helling ✓ (Enige 2x1) (2)

2.1.2 Hoe kan verbruikers voordeel kry uit produksiesubsidies?

- Die markprys vir die gesubsidieerde produkte sal daal en meer verbruikers sal dit dan kan bekostig om die produk te koop ✓✓
(Aanvaar enige ander korrekte relevante antwoord) (1x2) (2)

2.2 Data Respons**2.2.1 Wat is die boodskap van die spotprent?**

- Daar is net 'n paar verskaffers van rekenaars en rekenaar-sagteware in die mark en hulle hou nie van mededinging en nuwe ondernemings wat tot die mark toetree nie ✓ (1)

2.2.2 Watter tipe onvolmaakte mark word deur die spotprent uitgebeeld?

Dit verwys na 'n oligopolie ✓ (1)

2.2.3 Noem een ander tipe onvolmaakte mark, behalwe die een in die spotprent en gee 'n voorbeeld van hierdie tipe mark.

- Monopolie – Eskom/Telkom of
- Monopolistiese kompetisie – restaurante/petrolgarages/bouers (1x2) (2)

2.2.4 Watter gunstige toestande kan die markstruktuur hierbo geniet?

- Daar is 'n paar groot verkopers ✓✓
- Prysvasstellers – die markprys kan deur die verskaffers gemanipuleer word
- Die produkte is heterogeen, dit verskil in prys kenmerke of bonus aanbiedings
- Toetrede tot die mark is beperk
(Aanvaar enige ander ontoepaslike antwoord) (1x2) (2)

2.2.5 Wat sou van die markstruktuur vereis word om 'n volmaakte mark te wees?

- Daar is baie kopers en verkopers ✓✓
- Prysneemers - geen verskaffer kan die prys beïnvloed nie ✓✓
- Daar is homogene produkte ✓✓
- Toegang tot die mark is onbeperk, dit is maklik om tot die mark toe te tree en dit te verlaat ✓✓ (Enige 2x2) (4)

2.3 Datarespons**2.3.1 Volgens die tabel, hoeveel kospakkies sal die huishouding kan koop indien hulle 10 stelle klere koop?**

- 14 kospakkies ✓ (1)

2.3.2 Hoeveel stelle klere sal die huishouding moet prysgee, indien hulle uitgawes van 5 na 10 kospakkies verhoog word?

- 6 stelle klere ✓ (1)

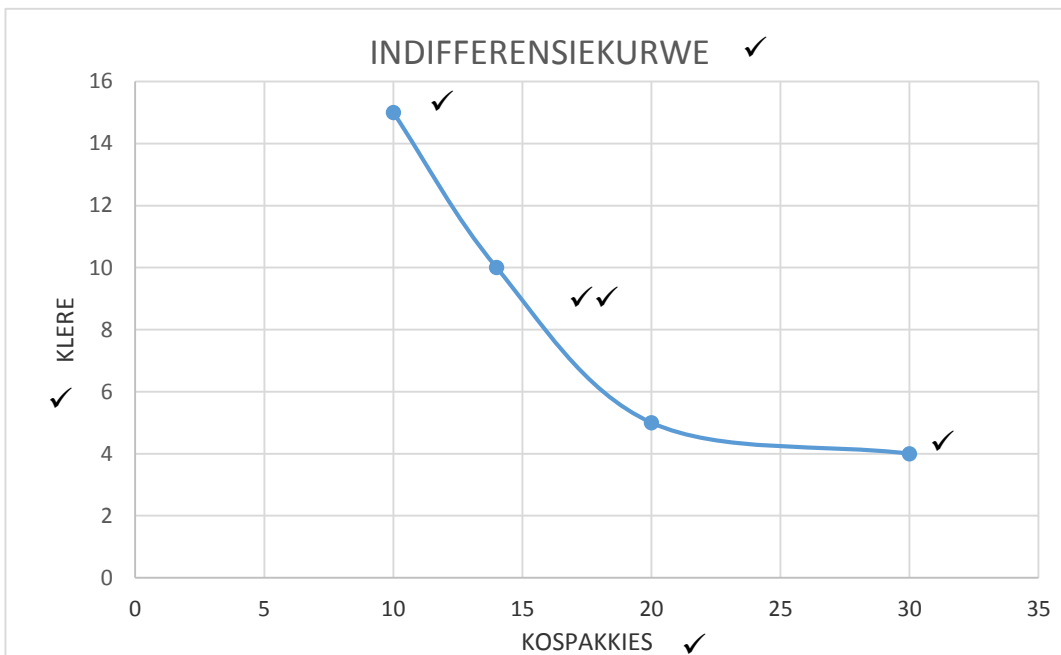
2.3.3 Wat word deur die punte onder die indifferensiekurve aangedui?

- Dit dui op die punt waar die Dube-familie nie die maksimum behoefte bevrediging moontlik kry nie ✓✓ (2)

2.3.4 Hoe kan die indifferensiekurve produsente se keuses in 'n gemengde ekonomie beïnvloed?

- Produsente moet volgens die verbruiker se voorkeure optree sodat hierdie verbruikers die produsent se produkte sal koop ✓✓ (2)

2.3.5 Gebruik die inligting in die bostaande tabel en teken die indifferensiekurwe vir die Dube huishouding se besteding.



x - as	= 1 punt
y - as	= 1 punt
helling van die kurwe	= 2 punte
punte korrek geplot	= 2 punte

2.4 Onderskei tussen 'n verskuiwing van die vraagkurwe en 'n beweging op die vraagkurwe.

Verskuiwing van die vraagkurwe	Beweging op die vraagkurwe.
<ul style="list-style-type: none"> Die hele vraagkurwe beweeg na 'n nuwe posisie ✓✓ Dit word deur ander faktore behalwe prysveranderinge veroorsaak soos 'n styging in die bevolking en verandering in verbruikersinkomste ✓✓ 	<ul style="list-style-type: none"> Verandering van een posisie op die vraagkurwe na 'n nuwe kombinasie van prys en hoeveelheid ✓✓ Dit word deur 'n prysverandering veroorsaak ✓✓

(Aanvaar enige ander korrekte relevante antwoord)

(2x4) (8)

2.5 **Minimumlone is 'n goeie voorbeeld van vloerpryse. Ontleed hoe minimumlone tot groter werkloosheid kan bydra.**

- 'n Vloerprys is die laagste wettige prys wat verbruikers verplig is om te betaal, dit is hoekom minimumlone 'n goeie voorbeeld van vloerpryse is ✓✓
- Die regering poog om werkers teen uitbuiting te beskerm deur 'n minimumloon te waarborg wat werkers verseker van 'n wettige inkomste ✓✓
- Die probleem wat bydra tot werkloosheid is dat dit lei tot 'n ooraanbod van - of surplus arbeid in die mark ✓✓
- Werkgewers betaal 'n meer billike en regverdigde loon vir werkers se dienste wat lei tot hoër loonkoste wat weer tot 'n daling in indiensneming lei wat werkloosheid verhoog ✓✓

(Aanvaar enige ander korrekte relevante antwoord)

(8)

[40]

VRAAG 3: KONTEMPORÊRE EKONOMIESE KWESSIES

3.1 Beantwoord die volgende vrae.

3.1.1 **Noem enige TWEE doelwitte van die op die Wet op Arbeidsverhoudinge.**

- Selfregering ✓
- Wrywingswerkloosheid ✓
- raadpleging ✓

(2x1) (2)

3.1.2 **Hoe sal 'n oorskot arbeid, lone en salarisse vir arbeid as 'n produksiefaktor beïnvloed?**

- Indien daar 'n surplusaanbod van arbeid is sal die vergoeding vir arbeid daal en werkgewers sal die goedkoper arbeid in diens neem wat die gevolg is van mededinging vir minder werksgeleenthede ✓✓(1x2) (2)

3.2 Datarespons

3.2.1 Behalwe COSATU, gee 'n ander voorbeeld van 'n vakbond uit die bostaande prentjies.

- NUMSA✓
 - CWU✓
 - DENOSA✓
 - SAFPU✓
 - PAWUSA✓
 - SACCAWU✓
 - F.A.W.U✓
- (1)

3.2.2 Wat is die doel van 'n vakbond?

- Die doel van vakbonde is om seker te maak dat werknemers se reg tot vryheid van assosiasie bereik word. ✓
- (1)

3.2.3 Gee 'n kort omskrywing van die term vakbond.

- Wanneer werkers van 'n spesifieke bedryf of sektor verenig en hulself organiseer om hulle maatskaplike, ekonomiese en politieke doelwitte te bevorder ✓✓
- (2)

3.2.4 Verduidelik die belangrikheid van die Wet op Basiese Diensvoorwaardes aan werkers.

Hierdie wet bepaal die minimum terme en voorwaardes vir indiensneming, byvoorbeeld die maksimum aantal werksure wat per week van 'n werknemer verwag kan word. ✓✓

(2)

3.2.5 Beskryf kortliks enige werknemersregte vir arbeiders in Suid-Afrika.

- Die reg tot billike arbeidspraktyke ✓✓
 - Om 'n vakbond te stig of om by een aan te sluit ✓✓
 - Om deel te neem aan vakbondaktiwiteite soos om lede te werf ✓✓
 - Om te staak ✓✓
 - Om in 'n veilige en bevorderlike omgewing te werk ✓✓
- (Aanvaar enige ander korrekte relevante antwoord.) (Enige 2x2) (4)

3.3 Data Respons

3.3.1 Hoeveel mense is volgens die uittreksel, in diens geneem in Suid-Afrika gedurende Februarie 2015?

- 13.1 miljoen ✓

3.3.2 Hoekom moet die regering bekommerd wees oor die hoë werkloosheidskoers in die land?

- As baie mense werkloos raak is dit die regering se verantwoordelikheid om toe te sien dat daar welsynstoelae aan die werkloos uitbetaal word omdat elke Suid-Afrikaner die reg het tot 'n ordentlike lewe ✓ (1)

3.3.3 Omskryf kortliks die konsep *werkloosheid*.

- Werkloosheid is die situasie waarin daar mense is wat bereid - en instaat is om te werk, maar nie 'n werk het of 'n werk kan kry nie ✓✓ (2)

3.3.4 Verskaf 'n rede hoekom Suid-Afrika se werkloosheidskoers so hoog is.

- Die historiese impak van apartheid word nog steeds gevoel ✓✓
- Sommige mense het nie voldoende onderwys en opleiding ontvang nie ✓✓
- Daar is nie genoeg werkseleenthede vir al die mense nie ✓✓
- Te veel mense is afhanklik van welsynstoelae ✓✓
- Beleide wat deur die regering ingestel is, is nie altyd effektief genoeg om werk te skep vir die ekonomiese aktiewe bevolking nie. ✓✓
(Aanvaar enige ander korrekte relevante antwoord) (Enige 1x2) (2)

3.3.5 Werkloosheid het 'n negatiewe invloed op individue. Bespreek TWEE sosiale kostes van werkloosheid.

- **Maatskaplike en familiedruk**✓: Werkloosheid lei tot verhoogde druk op gemeenskappe en samelewings en hoë Spanningsvlakke tuis✓✓
- **Misdaad**✓: Neem gewoonlik toe wanneer werklose mense probeer om sonder 'n inkomste te oorleef✓✓
- Huishoudelike geweld en die verbroekeling van gesinne neem toe onder werklose mense✓✓
- **Stygende armoede en inkomste ongelykhede**✓: Gebiede met hoë werkloosheid sal ook 'n afname in werklike inkomste en besteding ondervind, tesame met 'n stygende skaal van relatiewe armoede en inkomste-ongelykhede ✓✓
- **Gemeenskapsdemografie**✓: Jonger werkers is demografies meer mobiel as ouer werknemers, dus sal daar gebiede wees wat 'n verouderende potensiële arbeidsmag sal hê. Dit maak hierdie gebiede minder aantreklik as plekke om in nuwe sakeondernemings te belê ✓✓
- **Gemeenskapsvrees en druk**✓: Hoë werkloosheid kan xenofobie en proteksionisme aanmoedig aangesien werkers vrees dat vreemdelinge hulle werk sal steel ✓✓
- (Aanvaar enige ander korrekte relevante antwoord) (Enige 2x2) (4)

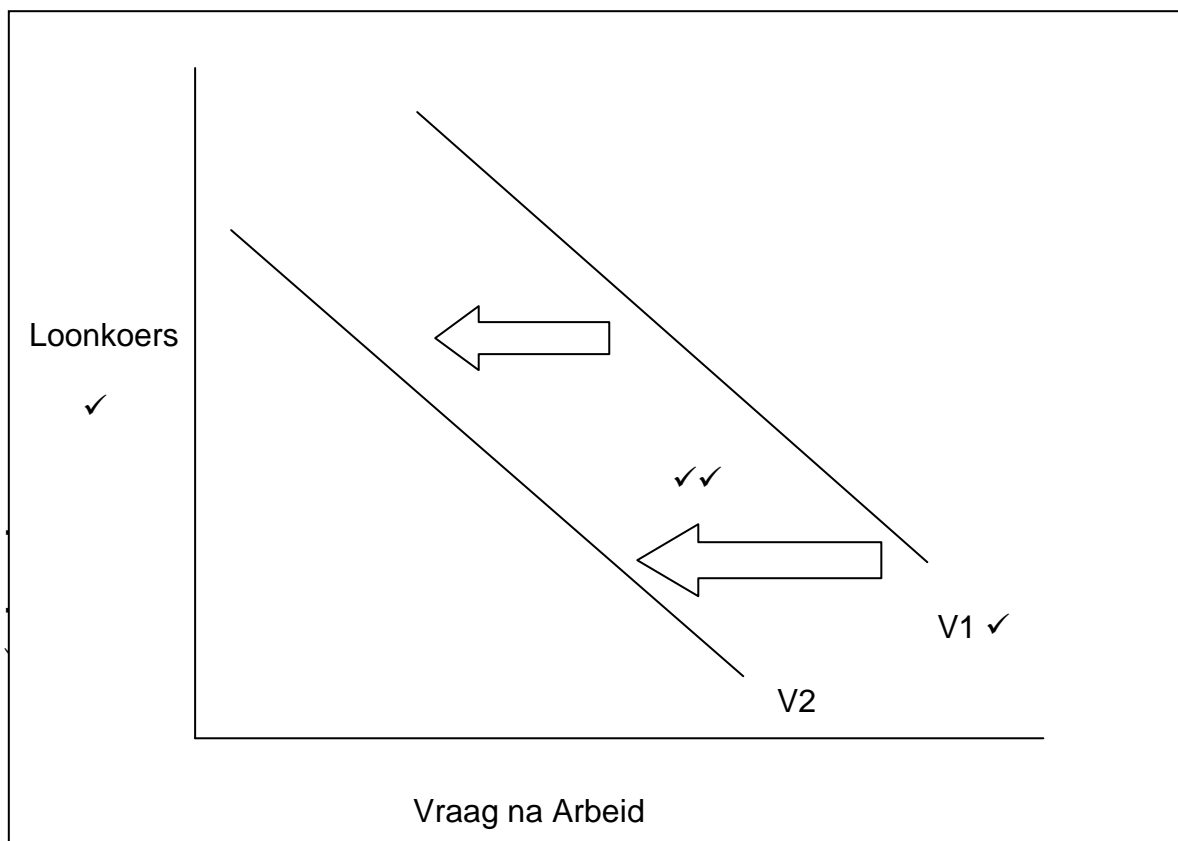
[Opskrifte: 1 punt elk maks. 2]

3.4 Verduidelik die doel en algemene funksies van werkplekforums.

- 'n Werkplekforum gee vir al die werknemers in 'n werkplek 'n geleentheid om betrokke te wees by bestuursbesluite wat hulle mag raak ✓✓
 - Dit bevorder die belange van al die werknemers in 'n werkplek ✓✓
 - Werkplekforums verbeter die doeltreffendheid in 'n werkplek ✓✓
 - Dit maak betrokkenheid by besluitneming moontlik oor spesifieke belangrike besluite wat werknemers raak ✓✓
 - Dit bevorder konsultasies deur die werkgewer tydens die hantering van kwessies wat werknemers raak ✓✓
- (Aanvaar enige ander korrekte relevante antwoord) (Enige 4x2) (8)

3.5 Bespreek hoe meganisasie die vraag na arbeid kan beïnvloed. Maak gebruik van 'n goed benoemde grafiek om jou antwoord te ondersteun.

- Meganisasie kan die vraag na arbeid drasties laat daal ✓✓
 - Indien die produksieproses in 'n fabriek hande-arbeid met masjiene vervang raak die besigheid kapitaalintensief en nie meer arbeidsintensief nie ✓✓
 - Dit sal tot gevolg hê dat werknemers hulle werk verloor wat weer werkloosheid in die land verhoog ✓✓
- (2x2) (4)



x/y-as	= 1 punt
V1 na V2	= 1 punt
verskuiwing van die kurwe	
na links	= 2 punte
Maks.	= 4 punte

[40]

VRAAG 4: MIKRO-EKONOMIE EN KONTEMPORÊRE EKONOMIESE KWESSIES**4.1 Beantwoord die volgende vrae.****4.1.1 Noem enige TWEE faktore wat aanbod beïnvloed.**

- Verandering in bedryfsgrootte ✓
- Verandering in produksietegnieke ✓
- Produksiekoste ✓
- Mededingende goedere ✓
- Regeringsbeleid ✓
- Natuurlike faktore soos droogtes of oorstromings (Enige 2x1) (2)

4.1.2 Hoe dra Swart Ekonomiese Bemagtiging by tot die herstel van voorheen benadeelde Suid-Afrikaners?

- SEB probeer om die onregverdigheide van die verlede reg te stel deur mense wat voor 1994 uitgesluit was van enige deelname aan ekonomiese aktiwiteite toegang te gee tot die ekonomie ✓✓ (1x2) (2)

4.2 Datarespons**4.2.1 Bepaal die ewewigsprys vir sigarette voor die instelling van sondebelaasting.**

- R40 ✓ (1)

4.2.2 Wat is die ewewigsprys nadat die R10, 00 belasting ingestel is?

- R50 ✓ (1)

4.2.3 Verduidelik wat die invloed van eenheidsbelasting op die prys en die hoeveelheid vraag en -aanbod van sigarette is.

- Die prys van sigarette het verhoog ✓ en die hoeveelheid sigarette gevra en aangebied het gedaal ✓ (2)

4.2.4 Verduidelik kortliks die term ewewigshoeveelheid.

- Dit is die hoeveelheid goedere wat geproduseer en verkoop word teen 'n spesifieke prys om die huishoudelike vraag ten volle te bevredig sonder dat daar enige surplus goedere is ✓✓ (2)

4.2.5 Gee 'n verduideliking waarom die regering altyd verseker dat daar 'n hoë styging in sondebelaasting is.

- Sondebelaasting is belasting wat gehef word op goedere wat skadelik is soos alkohol en tabak ✓✓ byvoorbeeld, bier, sigarette, dobbel ens. ✓
- Die rede hoekom die regering seker maak dat daar 'n hoë styging in belasting is, is omdat hulle wil hê mense moet dit nie meer gebruik nie omdat rook en drank nadelig is vir mense ✓✓ (4)

4.3 Data Respons

4.3.1 Volgens bogenoemde inligtingsstuk, in watter jaar het die grootste aantal VIGS-verwante sterftes plaasgevind?

- 2009 ✓ (1)

4.3.2 Wat kan 'n moontlike rede vir die afname in Vigs-verwante sterftes wees?

- Dit kan toegeskryf word aan die toename in die beskikbaarheid van anti-retrovirale medikasie oor tyd. Die nasionale anti-retrovirale behandeling het gedurende 2005 begin ✓ (1)

4.3.3 Verduidelik kortliks die term *Ekonomies Aktiewe Bevolking*.

- Dit bestaan uit mense tussen die ouderdom 15 en 64 jaar wat vir 'n inkomste werk of wat beskikbaar is vir werk en wat kan werk. Om aktief in die ekonomie te wees beteken om goedere en dienste te produseer ✓✓ (2)

4.3.4 Hoe kan besighede 'n bydrae maak tot die vermindering in VIGS-verwante sterftes?

- Hulle kan voorligting aan werkers gee oor MIV/Vigs en ander seksueel-oordraagbare siektes en die werkers adviseer oor die handhawing van 'n gesonde leefstyl ✓✓ (2)

4.3.5 Wat sal die invloed van hierdie afname in sterftes op produksie in arbeidsintensiewe ondernemings wees?

- Produksie sal toeneem want die produktiwiteit van die werkers in die ouderdomsgroep 15 tot 64 sal toeneem as daar minder sterftes is. ✓✓
- As produksie toeneem sal besighede se winsgewendheid ook toeneem en besighede kan uitbrei. ✓✓
(Aanvaar enige ander korrekte relevante antwoord) (Enige 2x2) (4)

4.4 Onderskei tussen seisoenale- en *strukturele werkloosheid*.

Seisoenale werkloosheid

- Produksie lei tot 'n vermorsing van hulpbronne in die sin dat rou materiaal in die produksieproses vermors word ✓✓
- Minder produkte word in die onvolmaakte marke is gevolg van produksiensensitiwiteit ✓✓
- Vervaardigers vervaardig op 'n stadium hierbinne on dier die PPC ✓
(Aanvaar enige ander korrekte relevante antwoord.) (Maks. 4)

Strukturele werkloosheid

- Dit is wanneer die goedere en dienste wat vervaardig word weerspieël nie die behoeftes, smake en voorkeure van verbruikers ✓✓
- Vervaardigers kan al hulle middele opgebruik wanneer 'n mengsel van produkte vervaardigers nie wil hê nie ✓✓
- Vervaardigers kan vervaardigers volgens die PPG maar nie op die punt waar daar 'n indifferensiekurwe die PPC ontmoet ✓✓
(Aanvaar enige ander korrekte relevante antwoord.)

(Maks. 4) (8)

4.5 Verduidelik die verskil tussen *produktiewe- en allokeringsondoeltreffendheid*.

Produktiewe ondoeltreffendheid

- Bestaan as werkers hulle werk verloor as gevolg van ekonomiese op- en afswaaie ✓✓
- Kan bestaan wanneer 'n ekonomie strukturele veranderinge ondergaan. ✓✓
- Kom ook voor wanneer die ekonomie nie meer afhanklik is van die werkers wat die produk vervaardig hulle werk verloor ✓✓
(Aanvaar enige ander relevante antwoord.)

Seisoenale werkloosheid

- Bestaan wanneer werkers vir sekere tye van die jaar werkloos moet wees. ✓✓
- Werkers moet werkloos wees wanneer hulle nie nodig is nie ✓✓
- In die winter moet boere party werkers afbetaal wat in die somer werk. ✓✓
(Aanvaar enige ander relevante antwoord) (Enige 2x4) (8)

[40]**TOTAAL AFDELING B: 80**

AFDELING C

Beantwoord enige EEN van die twee vrae uit hierdie afdeling in die ANTWOORDBOEK.

Jou antwoord sal soos volg geassesseer word:

STRUKTUUR VAN DIE OPSTEL	PUNTE TOEKENNING
<p>Inleiding</p> <p>Die inleiding is 'n laerorde-antwoord.</p> <ul style="list-style-type: none"> • 'n Goeie beginpunt is om die hoofkonsep wat verband hou met die vraag te bepaal. • Moenie enige deel van die vraag in die inleiding insluit nie • Moenie enige deel van die inleiding in die inhoud herhaal nie • Vermoed dit om in die inleiding te sê wat jy gaan bespreek 	Maks. 2
<p>Inhoud:</p> <p>Hoofdeel: Bespreek volledig / In-diepte bespreking / Ondersoek / Bespreek krities / Analiseer / Vergelyk / Evalueer / Onderskei / Verduidelik</p> <p>Addisionele deel: Gee jou eie mening / Bespreek krities / Evalueer / Evalueer krities / Teken 'n grafiek en verduidelik / Gebruik die gegewe grafiek en verduidelik / Voltooi die gegewe grafiek / Bereken / Lei af / Vergelyk / Verduidelik / Onderskei / Interpreteer / Debatteer kortliks / Hoe? / Stel voor</p>	Maks. 26 Maks. 10
<p>Gevolgtrekking</p> <p>Enige hoërorde gevolgtrekking behoort die volgende te bevat:</p> <ul style="list-style-type: none"> • 'n Kort opsomming van wat bespreek is, sonder om enige genoemde feite te herhaal. • Enige opinie of waardeskatting omtrent die bespreekte feite. • Addisionele ondersteunende inligting om die bespreking / analise te versterk. • 'n Weersprekende standpunt met motivering, indien vereis. • Aanbevelings. 	Maks. 2
TOTAAL	40

VRAAG 5 MIKRO-EKONOMIE

“Sommige markte het baie spesifieke eienskappe”.

Eskom het die posisie van 'n “GROOT MONOPOLIE” vir 'n lang tydperk beklee. Klein besighede sê dit is baie moeilik om, met die hoë elektrisiteitspryse, wins te toon.

- **Bespreek die eienskappe / voorwaardes vir 'n monopolie in detail.** (26)

- **Waarom is markte so belangrik in 'n land?** (10)

[40]

INLEIDING

'n Monopolie is 'n voorbeeld van 'n onvolmaakte mark

'n Onvolmaakte mark is 'n mark waar daar slegs een verskaffer of 'n paar verskaffers van 'n unieke produk is en daar is beperkings tot marktoetrede en kopers het beperkte toegang tot inligting ✓✓

(Aanvaar enige ander korrekte relevante inleiding)

(Maks. 2)

Inhoud:**HOOFDEEL:*****Eienskappe / Voorwaardes***

- **Een verkoper en baie kopers ✓**

'n Mark waar een verkoper en baie verbruikers is. Elkeen is so klein dat hulle aksies nie 'n beduidende invloed op mekaar het nie. ✓✓

Ondernemings is *prysbepalers*, dit beteken dat die verkoper die prys vasstel en die verbruiker kan kies. ✓✓

- **Unieke produk ✓**

Die produk of diens is eiesoortig. ✓✓ Daar is nie mededigende produkte waarmee die produk vergelyk kan word nie, dus is die produk uniek. ✓✓ Die gevolg is dat daar geen naby substituuatprodukte is wat die verbruiker kan kies nie. ✓✓

- **Onvolledige markinligting ✓**

- Nuwe ondernemings wat tot die mark wil toetree sal nie toegang hê tot alle beskikbare inligting nie ✓✓

- Dit sal hulle kanse om in die mark in te kom bemoeilik ✓✓ byvoorbeeld nuwe produsente sal nie die regte inligting oor die werklike produksiekoste van 'n produk hê nie. ✓✓

- **Prysbepalers / prysmakers ✓**

’n Monopolis kan sy eie pryse bepaal, hulle is prysmakers.✓✓ Verskaffers kan pryse verander soos hulle wil. Monopoliste neig om hoër pryse te vra.✓✓ dit is omdat hulle beheer oor die mark het.✓✓

- **Toetredingsversperrings ✓**

Toegang tot die mark is beperk.✓✓ Daar is ’n hele aantal versperrings wat toe- en uittrede van ondernemings blokkeer.✓✓ Ondernemings kan nie die mark betree of verlaat soos hulle wil nie.✓✓ Patenteregte is ’n voorbeeld van versperrings tot marktoetrede.✓

- Voorbeelde van monopolieë is Telkom, ESKOM, Poskantoor en TRANSNET.✓

OPSKRIFTE EN VOORBEELDE

(MAKS 8 PUNTE)

(Maks. 26)

ADDISIONELE DEEL

Redes hoekom markte belangrik is vir ’n land:

- **Bring kopers en verkopers bymekaar.✓**
 - Markte is die interaksie van verbruikers en produsente om pryse te beding en goedere en dienste te verhandel✓✓
- **Help met die allokering van hulpbronne. ✓**
 - Markpryse is rigtinggewend vir ekonomiese besluite van verbruikers en produsente. ✓✓
 - Winsmaksimering en nutmaksimering lei tot doeltreffende allokering van hulpbronne ✓✓
 - Markte vervul dus die funksie om hulpbronne doeltreffend te allokeer ✓✓
- **Selfregulerend ✓**
 - Markte verg geen direkte inmenging of beheer deur eksterne magte nie ✓✓
 - Markte word deur ’n “onsigbare hand” gelei wat verseker dat pryse sodanig vasgestel word dat hulpbronne doeltreffend geallokeer word ✓✓

(Aanvaar enige ander relevante antwoord)

(Maks.10)

GEVOLGTREKKING:

Nadat ’n ontleding van die voorwaardes, waaronder ’n monopolie bestaan, gemaak is, is dit moeilik vir klein sake-ondernemings om ’n wins te maak. ESKOM is die enigste verskaffer van elektrisiteit in ons land en elektrisiteitskoste is baie hoog ✓✓

(Aanvaar enige ander korrekte relevante gevolgtrekking)

(Maks. 2)

[40]

VRAAG 6 KONTEMPORÊRE EKONOMIESE KWESSIES

Suid-Afrika se transformasie na 'n demokrasie gedurende 1994 het tot ernstige pogings gelei ten opsigte van die totale verandering in die lewens van gewone Suid-Afrikaners.

- **Bespreek die owerheid se pogings om regstelling aan te spreek sedert 1994. (26)**
 - **Omskryf die opleidingsprogramme wat deur die regering ingestel is om mense se lewens te verander. (10)**
- [40]**

INLEIDING:

- Regstellende aksie beteken om iets wat verkeerd is, reg te stel ✓✓
 - 27 April 1994 was 'n geskiedkundige gebeurtenis vir Suid-Afrika ✓✓
 - Pogings tot regstellende aksie fokus op transformasie van die produksiefaktore en om beheer daarvoor, aan voorheen benadeelde groepe oor te dra ✓✓
- (Aanvaar enige ander relevante inleiding) **(Maks. 2)**

Inhoud**HOOFDEEL****Menslike hulpbronne ✓**

- As 'n produksiefaktor, fokus dit op die hoeveelheid en gehalte van arbeid. ✓✓
- Die gehalte van arbeid hang af van mense se onderwys, opleiding en ervaring. ✓✓
- Die hoeveelheid arbeid hang af van geboorte- en sterftekoerse in verhouding tot die beskikbaarheid van werksgeleenthede ✓✓

Onderwys ✓

- Wat die opleiding van die meerderheid van sy werkersmag betref, was Suid-Afrika swak toegerus om die wêreldarena toe te tree ✓✓
- Daar was 'n ernstige tekort aan professionele, tegniese en bestuurskundigheid ✓✓
- Die regering se eerste stap was om onderwys in Suid-Afrika te herstruktureer deur die Wet op die Suid-Afrikaanse Kwalifikasie-Owerheid (SAKO) (Wet 58 van 1995) uit te vaardig ✓✓
- Die regering moes die ongelyke verspreiding van besteding en hulpbronne volgens ras regstel en die verskillende onderwysstrukture konsolideer ✓✓
- In 1998 is die uitkomstgebaseerde onderwys (UGO) ingestel ✓✓
- Met geletterdheid en syfervaardigheid as spesiale domeine van UGO ✓✓
- Dit vereis dat leerders kennis moet verkry en toepas, vaardighede moes ontwikkel, en voorgeskrewe waardes en houdings moet aankweek ✓✓
- Die ekonomie baat grootliks deur die verbetering in kwaliteit van die deelnemers in die arbeidsmag ✓✓

Opleiding ✓

- Dit beteken om 'n bepaalde werk of vaardigheid aan te leer en is gewoonlik 'n naskoolse ervaring ✓✓
- Meeste opleiding geskied by die werkplek, hoewel onderrig by tegniese kolleges, universiteite en die persele van ander opleidingsverskaffers kan plaasvind ✓✓
- Die Wet op Vaardigheidsontwikkeling (1998) is ingestel om die vaardigheidstekorte aan te spreek ✓✓
- Die wet maak voorsiening vir 'n nasionale vaardigheidsopleidingstrategie ✓✓
- Maak voorsiening vir die daarstelling van 'n meganisme vir opleiding ✓✓
- Reël die finansiering vir die opleiding van werkers ✓✓

Meganisme vir opleiding ✓

- Die Departement van Arbeid het die Nasionale Vaardigheidsowerheid (NVO) gestig, wat 25 sektorale Onderwys en Opleidingsowerhede (SETA's) het ✓✓
- SETA's is verantwoordelik vir die identifisering van vaardigheidstekorte en die ontwikkeling van planne en teikens vir opleiding in elke sektor ✓✓
- SETA's raadpleeg werkgewers-, werkers en ander professionele- en siviele organisasies ✓✓

Verbod op onbillike diskriminasie ✓

- Verbied onbillike diskriminasie in die verlede en die hede ✓✓
- Versoek werkgewers om van alle onbillike diskriminerende beleide en praktyke in die werkplek afstand te doen ✓✓
- Hulle moet toesien dat huidige indiensnemingsbeleide en -praktyke gelykheid bevorder en die negatiewe gevolge van historiese diskriminasie herstel ✓✓
- Gronde vir onbillike diskriminasie is ouderdom, geloof, kleur, gestremdheid, etniese of sosiale oorsprong, geslag, taal ens. ✓✓

Billike / gelyke indiensneming ✓

- Die regering moes 'n meganisme skep om diegene teen wie daar voorheen gediskrimineer is te bemagtig ✓✓
- Die Wet op Gelyke Indiensneming (Wet 55 van 1998) gee aan die verontregtes voorkeursoegang tot die hoofstroom van die ekonomie ✓✓
- Die Wet voorsien dat werkers gelyke toegang tot die werkplek het ✓✓

Regstellende aksie ✓

- Verwys na beleide en praktyke wat op die herstel, van maatskaplike-, ekonomiese- en onderwyswanbalanse, of ongelykhede, wat as gevolg van onbillike diskriminasie ontstaan het, gerig is ✓✓
- Die wet magtig diskriminasie wat op regstellende aksie neerkom en diskriminasie op grond van die inherente vereistes van die pos ✓✓
- Werkgewers moet 'n ontleding van hindernisse, vir bevordering en onderverteening van sekere groepe, doen, dit wil sê swart mense vroue en mense met gestremdhede ✓✓
- Berei 'n billike indiensnemingsplan vir 'n tydperk van een tot vyf jaar voor ✓✓

- Doen verslag aan die Direkteur-Generaal op 'n jaarlikse of ses-maandelikse basis, afhangende van die werkgewer se werkersmag ✓✓
- Besighede moet 'n bestuurder aanstel wat na billike indiensneming omsien ✓✓
- Arbeidsinspekteurs monitor die vordering met die implementering van die bepalings van die Wet ✓✓

Doelwitte van regstellende aksie

- Om die gehalte van werkers se werkslewe te verbeter sodat produktiwiteit by die werkplek verhoog ✓✓
- Om selfindiensneming te verbeter ✓✓
- Om sosiale dienslewering te verbeter ✓✓
- Om voorheen benadeelde persone met ervaring toe te rus ✓✓
- Moedig werkgewers aan om hul werkplekke as aktiewe leeromgewings beskikbaar te stel ✓✓
(Ken 'n maksimum van 8 punte toe vir opskrifte, sub-opskrifte of voorbeelde)

OPSKRIFTE EN VOORBEELDE

(MAKS 8 PUNTE)
(Maks. 26)

ADDISIONELE GEDEELTE

Opleidingsprogramme ✓

- Werkgewers met behulp van professionele opleidingsverskaffers, verkry hulp om leerderskapprogramme te ontwikkel wat deur SAKO goedgekeur word. ✓✓
- Hierdie nasionale kwalifikasies het waarde en word deur alle werkgewers erken en in alle werkplekke aanvaar ✓✓

Leerderskappe ✓

- Bestaan uit gestruktureerde leer- (modules en eenhede) en werkservaring wat tot nasionaal geregistreerde kwalifikasies lei ✓✓
- Leerderskappe help werklose mense om werk te kry ✓✓
- Help ook werkers wat alreeds 'n werk het om hulle vaardighede en kwalifikasies te verbeter ✓✓

Vaardigheidsprogramme ✓

- Is gefokus op werkloses, naskoolse jongmense en KMMO's. ✓✓
- Werkervaring is 'n belangrike element ✓✓

(Maks.10)

GEVOLGTREKKING

Uit bogenoemde uiteensetting, kan gesien word dat die regering sedert 1994, pogings aangewend het om die lewens van die gewone Suid-Afrikaners te verbeter ✓✓

(Aanvaar enige ander korrekte relevante gevolgtrekking)

(Maks. 2)

[40]

TOTAAL AFDELING C: 40

GROOTTOTAAL: 150