

**PROVINSIALE EKSAMEN**

**NOVEMBER 2021**

**GRAAD 10**

**EKONOMIE (VRAESTEL 2)**

**NASIENRIGLYNE**

**AFDELING A (VERPLIGTEND)****VRAAG 1: MEERVOUDIGE KEUSEVRAE**

- 1.1 1.1.1 C – Advertensies ✓✓
- 1.1.2 A – Ekwilibrumprys ✓✓
- 1.1.3 D – Geleentheidskoste ✓✓
- 1.1.4 A – Belasting ✓✓
- 1.1.5 B – Werkloosheidskoers ✓✓
- 1.1.6 D – Meganisering ✓✓
- 1.1.7 C – Wet op Arbeidsverhoudinge ✓✓
- 1.1.8 A – SEDA ✓✓

(8 x 2) (16)

**1.2 PASITEMS**

- 1.2.1 D ✓ Die doeltreffendheid van 'n produk om begeertes te bevredig
- 1.2.2 F ✓ Hulle het soortgelyke produkte, maar verskil ten opsigte van ligging of bemarking
- 1.2.3 G ✓ Al die hulpbronne van die ekonomie word met maksimum kapasiteit gebruik
- 1.2.4 E ✓ Waar belasting as 'n persentasie van die produk gehef word
- 1.2.5 I ✓ Wanneer mense na nuwe werk soek
- 1.2.6 A ✓ 'n Stelsel vir die beskerming vir persone wat gewerk het en afbetaal is
- 1.2.7 H ✓ Die aanhoor en beslissing van 'n dispuut deur 'n onpartydige persoon
- 1.2.8 C ✓ Werknemers kry 'n geleentheid om by bestuursbesluite betrokke te raak

(8)

**1.3 IDENTIFISEER DIE TERM**

1.3.1 Nut ✓

1.3.2 Produksiemoontlikheidskromme ✓

1.3.3 Privaat koste ✓

1.3.4 Gemarginaliseerde groepe ✓

1.3.5 Arbeidsintensiewe produksie ✓

1.3.6 Swart Ekonomiese Bemagtiging ✓

(6 x 1) (6)

**TOTAAL AFDELING A: 30**

**AFDELING B**

Beantwoord enige TWEE van die drie vrae in hierdie afdeling in jou ANTWOORDBOEK.

**VRAAG 2: MIKRO-EKONOMIE****40 PUNTE – 30 MINUTE****2.1 Beantwoord die volgende vrae.****2.1.1 Lys enige TWEE faktore wat aanbod beïnvloed.**

- Verandering in die grootte van die industrie ✓
  - Verandering in produksietegnieke ✓
  - Die produksiekoste ✓
  - Mededingende goedere ✓
  - Regeringsbeleid ✓
  - Natuurlike faktore soos vloede en droogtes ✓
- (Aanvaar enige ander korrekte relevante antwoord.) (2 x 1) (2)

**2.1.2 Waarom is dit onmoontlik vir 'n enkele verkoper om die prys van 'n produk in 'n volmaakte mark te beïnvloed?**

- In 'n volmaakte mark is daar baie verkopers en geen individuele verkoper kan die prys beïnvloed nie. ✓✓
  - Pryse in 'n volmaakte mark word bepaal deur die markkragte van vraag en aanbod, daarom is die verkopers prysnemers. ✓✓
  - Daar is volmaakte inligting in 'n volmaakte mark, gevolglik sal kopers produkte van ander verkopers koop as een verkoper sy/haar pryse verhoog. ✓✓
  - 'n Enkele verkoper verloor wins as hy die produkte teen 'n laer prys as die markprys verkoop. ✓✓
- (Aanvaar enige ander korrekte relevante antwoord.) (1 x 2) (2)

**2.2 Bestudeer die onderstaande grafiek en beantwoord die vrae wat volg:****2.2.1 Identifiseer die ewewigspunt op die grafiek.**

- Prys: R200 en hoeveelheid: 300 eenhede ✓ (1)

**2.2.2 Wat is die verband tussen prys en hoeveelheid vir die aanbodkromme?**

- Hoe hoër die prys, hoe hoër die aanbod en omgekeerd ✓ (1)

**2.2.3 Hoe sal tegnologiese vooruitgang die aanbod beïnvloed?**

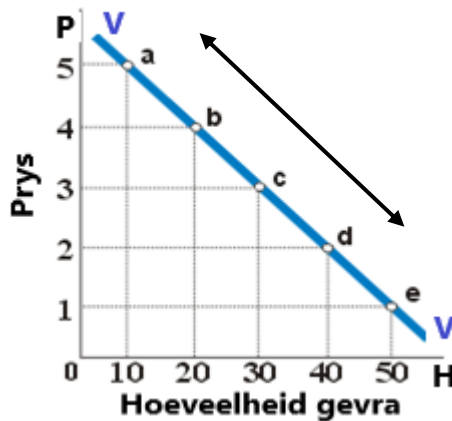
- Tegnologiese vooruitgang sal veroorsaak dat die aanbod toeneem omdat produsente meer in 'n korter tyd kan produseer ✓✓ (2)

## 2.2.4 Noem, in woorde, die wet van vraag?

- Hoe laer die prys, hoe hoër sal die hoeveelheid gevra word en omgekeerd ✓✓

(2)

## 2.2.5 Deur 'n grafiek te gebruik dui aan hoe 'n prysverandering die vraagkromme sal beïnvloed.



Korrekte helling van die VV = 1 punt

Aanduiding van beweging langs die  
vraagkromme = 1 punt

Maks. 2 punte

- Verandering in prys illustreer 'n beweging langs die vraagkromme (VV). ✓✓
  - Punt a tot e illustreer die hoeveelheid gevra wat verander namate die prys van die produk verander. ✓✓
- (Enige ander relevante antwoord.)

Grafiek = 2 punte  
Verduideliking (1 x 2)

(4)

## 2.3 Bestudeer die onderstaande uittreksel en beantwoord die vrae wat volg.

## 2.3.1 Identifiseer die regeringsamptenaar wat verantwoordelik is vir die implementering van die minimum loon.

- Thulas Nxesi, Minister van Indiensneming en Arbeid ✓

(1)

## 2.3.2 Noem EEN van die vakbonde in Suid -Afrika.

- NUMSA ✓
- CWU ✓
- DENOSA ✓
- SAFPU ✓
- PAWUSA ✓
- SACCAWU ✓
- FAWU ✓

(Aanvaar enige ander relevante antwoord.)

(1)

**2.3.3 Verduidelik wat 'n minimum loon is.**

- Minimum bedrag geld wat aan 'n werker betaal moet word vir 'n dag se werk. ✓✓

(Aanvaar enige ander relevante antwoord.)

(2)

**2.3.4 Hoe sal die nuwe minimum loon die aanbod van arbeid beïnvloed?**

- Die verhoging van die minimum loon sal meer burgers aanmoedig om te werk, aangesien hulle nou meer geld kan verdien. ✓✓
- Meer mense sal wil werk en dit sal 'n ooraanbod van arbeid veroorsaak. ✓✓

(Aanvaar enige ander relevante antwoord.)

(2)

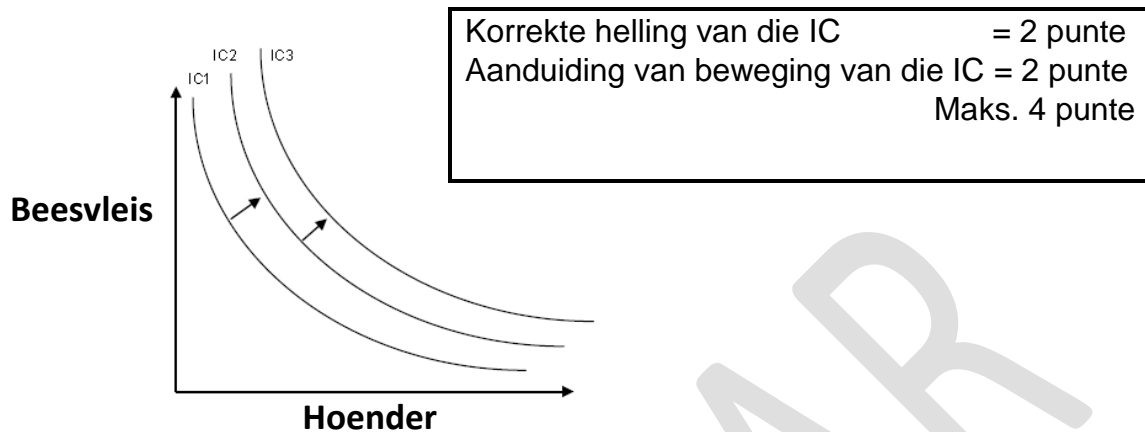
**2.3.5 Waarom sal die regering 'n minimum loon instel?**

- Om die lewenstandaard van sekere werkers te verbeter, soos plaaswerkers, huiswerkers ens. ✓✓
- Om die probleem van inkomste-ongelykheid in die land aan te spreek. ✓✓
- Om uitbuiting van werkers deur hul werkgewers te voorkom. ✓✓
- Om te verseker dat werkers in die basiese behoeftes van hul huishoudings kan voorsien. ✓✓

(Aanvaar ander relevante en korrekte antwoorde.)

(4)

- 2.4 **Bespreek, met behulp van 'n grafiek, die onverskilligheidskrommes van verbruikers vir beesvleis en hoender.**



#### Kenmerke van onverskilligheidskrommes

**Altyd afwaarts skuins/negatief skuins** – As die hoeveelheid van een produk toeneem, moet die ander afneem, aangesien die kurwe al die kombinasies verteenwoordig wat dieselfde nut gee. Die helling van die kurwe toon die marginale tevredenheidstempo aan. ✓✓

**Hoër onverskilligheidskrommes word verkies** – Daar is baie verskillende kombinasies van die verbruiker se keuse tussen die twee produkte. Hoe verder weg die kromme van die oorsprong van die grafiek is, hoe groter is die tevredenheid wat verkry word. ✓✓

**Hulle buig na binne (konveks)** – Die helling van 'n onverskilligheidskromme verteenwoordig die marginale tempo van substitusie/vervanging (MTS). Dit is die tempo waarteen die verbruiker een produk (waarvan hulle 'n groter hoeveelheid het) verruil vir die ander produk (waarvan hulle 'n kleiner hoeveelheid het). ✓✓

**Moenie kruis of aanraak nie** – Aangesien alle punte op die kromme dieselfde nut verteenwoordig, en alle kombinasies van twee goedere op 'n bepaalde kromme dieselfde tevredenheid vir die verbruiker sal oplewer, beteken dit dat alle punte altyd dieselfde bevrediging sal gee. Dit is dus onmoontlik vir die verbruiker om onverskillig te wees. ✓✓

**Verskillende vorms van krommes van verbruiker tot verbruiker** – 'n Onverskilligheidskromme weerspieël slegs die voorkeure en nut wat die individuele verbruiker verkry. ✓✓

Maks. 4 vir die grafiek

Maks. 4 vir bespreking

Maks. 2 vir die lys van feite sonder bespreking

(2 x 4)

(8)

2.5 **Waarom is dit nie raadsaam vir 'n individuele verkoper in 'n volmaakte mark om 'n prys te hef wat bo of onder die markprys is nie?**

- In 'n volmaakte mark is 'n individuele verkoper 'n prysnemer wat die heersende markprys aanvaar. ✓✓
- Pryse word beïnvloed deur die markkragte van vraag en aanbod, nie deur individuele verkopers nie. ✓✓
- As die individuele verkoper 'n hoër prys as die markprys hef, sal al die kopers die produk elders kry. ✓✓
- As die individuele verkoper 'n laer prys as die markprys hef, sal hy of sy 'n klein wins of 'n verlies maak. ✓✓

(Aanvaar enige ander korrekte relevante antwoord.)

(4 x 2)

(8)  
[40]

**VRAAG 3: KONTEMPORÊRE EKONOMIESE KWESSIES**

**40 MARKS – 30 MINUTES**

3.1 **Beantwoord die volgende vrae.**

3.1.1 **Noem TWEE funksies van vakbonde**

- Verteenwoordig lede tydens onderhandelinge. ✓
- Bevorder die algemene belange van hul lede. ✓
- Bestuur die sake van die vakbond ingevolge die vereistes van die wet. ✓
- Help om lede se griewe op te los. ✓
- Bevorder lede se opleiding en opvoeding. ✓
- Beskerm lede se werksekerheid. ✓

(2 x 1)

(2)

3.1.2 **Beskryf kortliks die term *ekonomies gemarginaliseerde groepe*.**

- Ekonomies gemarginaliseerde groepe is die persone wat dit moeilik of onmoontlik vind om aan ekonomiese besluite en aktiwiteite deel te neem. ✓✓

(1 x 2)

(2)

3.2 **Bestudeer die onderstaande grafiek en beantwoord die vrae wat volg.**

3.2.1 **Met hoeveel persentasiepunte het die werkloosheidsyfer afgeneem van K1 : 2020 tot K2 : 2020?**

- 6,8% ✓

(1)

3.2.2 **Watter instelling is verantwoordelik vir die publikasie van die bogenoemde inligting?**

- STATS SA ✓

(1)

3.2.3 **Noem TWEE oorsake van werkloosheid.**

- Gebrek aan inligting ✓
- Gebrek aan opvoeding ✓
- Erfenis/nagevolge van apartheid ✓
- Nie genoeg vaardighede nie ✓
- Beroepsonbeweeglikheid ✓
- Geografiese onbeweeglikhede ✓
- Tegnologiese verandering ✓
- Strukturele verandering ✓
- Resessie ✓
- Stadige ekonomiese groei ✓

(Aanvaar enige ander relevante korrekte antwoord.)

(2)

3.2.4 **Hoe help openbare werke programme om die werkloosheidsyfer in die land te verminder?**

- Werksgeleenthede word in die konstruksiesektor geskep. ✓✓
- Werk word geskep vir korttermyn indiensneming en mense kry vaardighede deur middel van hierdie programme. ✓✓
- Hulle kan later hierdie vaardighede gebruik om by die formele sektor aan te sluit of hulle eie klein ondernemings te begin en die nuut verworwe vaardighede toe te pas. ✓✓

(Aanvaar enige ander korrekte relevante antwoord.)

(2)

3.2.5 **Hoe kan 'n langtermyn werkloosheidsyfer die ekonomie beïnvloed?**

- As mense werkloos is, impliseer dit dat produksie wat geproduseer kon word, verlore gaan. ✓✓
- Die regering trek nie voordeel uit inkomstebelasting en ander moontlike belasting soos BTW as produksie nie plaasvind nie. ✓✓
- Die land gebruik nie al sy hulpbronne nie en lewer nie die maksimum opbrengs nie. ✓✓
- So 'n land produseer binne sy produksie moontlikheidskromme. ✓✓
- Die werklike koste van die regering is hoër as gevolg van betalings vir werkloosheidsversekering, gesondheids- en ander sosiale koste, soos die bekamping van misdaad. ✓✓

(Aanvaar enige ander relevante korrekte antwoord.)

(2 x 2)

(4)

3.3 Bestudeer die uittreksel hieronder en beantwoord die vrae wat volg.

3.3.1 Waarvoor staan die afkorting DHNM?

- Departement van Handel, Nywerheid en Mededinging ✓ (1)

3.3.2 Hoeveel werkers van Coca-Cola Beverages Suid-Afrika sal eienaarsbelang in die onderneming kry?

- Ongeveer 8000 werkers ✓ (1)

3.3.3 Identifiseer EEN ander gebied waarop die regering fokus om die ongelykhede van die verlede aan te spreek.

- Onderwys ✓✓
  - Opleiding ✓✓
  - Indiensneming ✓✓
  - Land ✓✓
  - Natuurlike hulpbronne ✓✓
  - Kapitaal ✓✓
  - Entrepreneurskap ✓
- (Enige EEN) (2)

3.3.4 Verduidelik kortliks die term *kapitaal* wat entrepreneurs benodig om ondernemings te bekom.

- Kapitaal is die geld wat entrepreneurs benodig het om besighede te koop of in te belê. As entrepreneurs nie toegang tot fondse het nie, sal hulle nie sakegeleenthede kan koop of daarin belê nie. ✓✓ (2)

3.3.5 Verduidelik kortliks die sukses van die Wet op Breë Gebaseerde Swart Ekonomiese Bemagtiging.

- BGSEB het daarin geslaag om mense uit voorheen benadeelde agtergronde te help met die verkryging van werk en opleiding. ✓✓
  - BGSEB het die aantal swart bestuurders, direkteure en eienaars van besighede in Suid-Afrika verhoog. ✓✓
- (Aanvaar enige ander relevante antwoord.) (2 x 2) (4)

**3.4 Bespreek VIER faktore wat die vraag na arbeid bepaal.**

- Prestasie van die ekonomie – As die ekonomie groei, word meer goedere en dienste deur arbeid vervaardig en dan verkoop, en meer mense word in diens geneem. ✓✓
- Produktiwiteit van arbeid – Die verband tussen werklike uitset en die hoeveelheid insette wat gebruik word om die uitset te produseer. Produktiwiteit is 'n maatstaf vir doeltreffendheid. ✓✓
- Verbeterings in tegnologie – Tegnologie vergroot die menslike vermoë en bevorder die marginale produk van arbeid. ✓✓
- Die aanbod van ander faktore – As kapitaal, grond, behoorlike onderwys en entrepreneurskap nie beskikbaar is nie, sal werkers nie werk kry nie. ✓✓

(2 x 4) (8)

**3.5 Evalueer die impak van werkloosheid op individue.**

- Werkloosheid veroorsaak dat die lewenstandaard daal. ✓✓
- Dit is die belangrikste oorsaak van armoede en inkomste-ongelykheid in Suid-Afrika. ✓✓
- As mense werkloos is, is hulle meer geneig om aan swak fisiese en geestelike gesondheid te ly. ✓✓
- Werkloosheid beïnvloed die waardigheid en trots van individue negatief.
- Die kapitaal van individue sal verminder. ✓✓
- Hulle verloor werksvaardighede en word nie opgelei in die nuutste ontwikkelings in hul beroep nie. ✓✓
- Verlies aan vertroue verminder die kans om weer werk te kry. ✓✓
- Dit kan lei tot sosiale en gesinsdruk soos kriminele aktiwiteite, gesinverbokkeling en gesinsgeweld. ✓✓
- Hoë werkloosheid kan xenofobie en proteksionisme aanmoedig, aangesien werkers vrees dat buitelanders hul werk steel. ✓✓

(Aanvaar enige ander korrekte relevante antwoord.)

(2 x 4) (8)

**[40]**

**VRAAG 4: MIKRO-EKONOMIE EN KONTEMPORÊRE EKONOMIESE KWESSIES**  
**40 MARKS – 30 MINUTES**

**4.1 Beantwoord die volgende vrae.**

**4.1.1 Noem TWEE soorte ondoeltreffendhede wat verband hou met die produksiemoontlikheidskromme.**

- Produktiewe ondoeltreffendheid ✓
- Allokatiewe/Toewysings ondoeltreffendheid ✓ (2 x 1) (2)

**4.1.2 Waarom hef die regering aksynsbelasting?**

- Om inkomste vir die staat in te samel. ✓✓
- Om verbruik te verminder deur verbruikersgedrag te beïnvloed/om die verbruik van skadelike produkte soos sigarette, alkohol, ens te verminder of te ontmoedig.  
(Enige EEN) (1 x 2) (2)

**4.2 Bestudeer die onderstaande inligting en beantwoord die vrae wat volg.**

**4.2.1 Watter geroosterde toebroodjie gee die grootste bevrediging?**

- Die 1ste geroosterde toebroodjie ✓ (1)

**4.2.2 Wat gebeur met marginale nut as die 6de geroosterde toebroodjie verbruik word?**

- Marginale nut val onder nul, die 6de geroosterde toebroodjie sal negatiewe nut/disutiliteit gee. ✓ (1)

**4.2.3 Gebruik die gegewe inligting en bereken die totale nut van die 3de geroosterde toebroodjie (A).**

- $120 + 25 = 145$  ✓✓ (2)

**4.2.4 Beskryf kortliks die term *marginale nut*.**

- Marginale nut is die hoeveelheid bykomende nut wat verkry word deur nog een eenheid van die produk in te neem. ✓✓ (2)

**4.2.5 Verduidelik enige TWEE kenmerke van nut.**

- Nut wissel van persoon tot persoon. ✓✓
- Nut beteken nie bruikbaarheid nie. ✓✓
- Nut verander van tyd tot tyd.  
(Aanvaar enige korrekte en relevante antwoorde.) (2 x 2) (4)

4.3 Bestudeer die onderstaande prent en beantwoord die vrae wat volg.

4.3.1 Waarvoor staan die afkorting KVBA?

- Kommissie vir Versoening, Bemiddeling en Arbitrasie ✓ (1)

4.3.2 Noem EEN rede waarom jy die KVBA se hulp sal vra.

- Onbillike ontslag ✓
- Onregverdigte behandeling in die werkplek (Aanvaar enige ander relevante antwoord.) (1)

4.3.3 Beskryf kortliks die term *bedingingsraad*.

- Dit is die organisasie wat die onderhandelingsproses fasiliteer tussen verenigde werknemers (tipiese vakbonde) en werkgewers, oor sake soos werksomstandighede en lone. ✓✓ (2)

4.3.4 Waarom het die Arbeidsappèlhof groter bevoegdhede as die Arbeidshof?

- Dit kan appèlle aanhoor teen die Arbeidshof beslissings. ✓✓
- Dit kan finale besluite neem wat wettig en bindend is. ✓✓
- Dit kan direk met aangeleenthede handel wat normaalweg deur die Arbeidshof hanteer is. ✓✓ (2)

4.3.5 Onderskei tussen *bemiddeling* en *versoening* as deel van die geskilbeslegtingsproses.

| Bemiddeling  | Versoening   |
|--|--|
| <ul style="list-style-type: none"> <li>• Betrek die dienste van 'n aanvaarbare, onpartydige en 'n neutrale derde party om die partye by te staan in die hantering van hul geskil en waar moontlik om 'n ooreenkoms te bereik. Die bemiddelaar (versoener) het geen gesag nie en neem nie 'n besluit nie. Alle besluitnemingsbevoegdhede met betrekking tot die geskil bly by die partye. ✓✓</li> </ul> <p>(Aanvaar enige ander relatiewe reaksie.)</p> | <ul style="list-style-type: none"> <li>• Dit is 'n vrywillige proses, beide tydens die aanvang en in die voortsetting daarvan, bv. Die Wet maak voorsiening vir versoening tussen werkgewer en werknemer met betrekking tot ontslag. 'n Versoening sal deur die KVBA ingestel word, of daar kan privaat ooreengekom word tussen die partye. ✓✓</li> </ul> <p>(Aanvaar enige ander relevante antwoord.)</p> |

(2 x 2) (4)

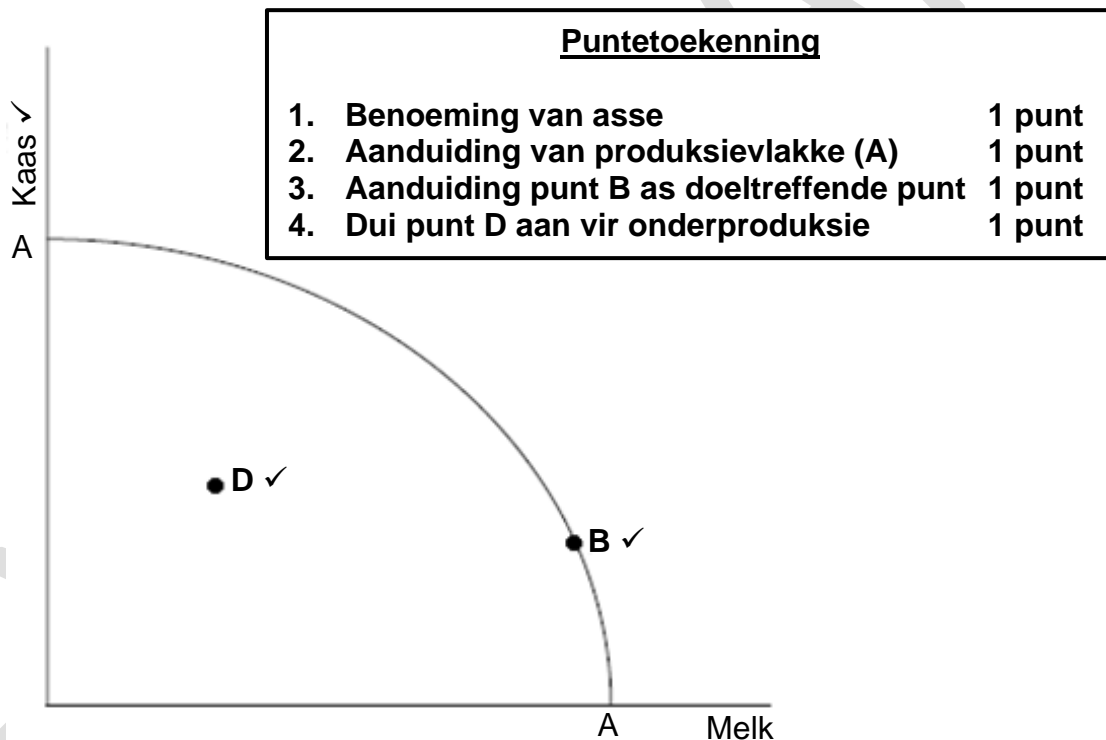
4.4 Suid -Afrika se arbeidswetgewing stem ooreen met internasionale wette.  
Verduidelik VIER arbeidsregte.

- Die reg op waardige werksomstandighede ✓✓
- Die reg op werk wat vrylik gekies of aanvaar word ✓✓
- Die reg op voldoende vergoeding ✓✓
- Die reg op beperkte werksure en vergoeding vir periodes van rus ✓✓
- Die reg op gelyke betaling vir werk van gelyke waarde ✓✓
- Die reg op gelyke behandeling ✓✓
- Die reg op veilige en higiëniese werksomstandighede ✓✓

(Verduidelikings in eie woorde vir vier van die regte.)

(2 x 4) (8)

4.5 Ontleed produktiewe ondoeltreffendheid met behulp van 'n produksiemoontlikheidskromme.



- Die produksiemoontlikheidskromme (AA) hierbo toon 'n kombinasie van goedere wat vervaardig kan word met al die beskikbare hulpbronne. ✓✓
- Enige punt op die kromme toon 'n kombinasie van goedere waar hulpbronne doeltreffend gebruik sal word (B). ✓✓
- Daarom dui enige punt op die kromme produktiewe doeltreffendheid aan. ✓✓
- Enige punt binne die kromme toon kombinasies van goedere waar hulpbronne ondoeltreffend gebruik word. (D) ✓✓

(4 x 2) (8)

[40]

TOTAAL AFDELING B: 80

EXEMPLAR

## AFDELING C

Beantwoord enige EEN van die twee vrae in hierdie afdeling in die ANTWOORDBOEK.

Jou antwoord word as volg geassesseer:

| STRUKTUUR VAN DIE OPSTEL  | PUNTE-TOEKENNING |
|---|------------------|
| <p><b>Inleiding:</b></p> <p>Die inleiding is 'n laer orde antwoord.</p> <ul style="list-style-type: none"> <li>• 'n Goeie beginpunt sou wees om die sleutelkonsep wat verband hou met die vraag te definieer of te omskryf.</li> <li>• Moenie in die inleiding enige deel van die vraag insluit nie.</li> <li>• Moenie enige deel van die inleiding in die liggaam herhaal nie.</li> <li>• Vermoeg om in die inleiding te sê wat jy in die liggaam gaan bespreek.</li> </ul>  | Maks. 2          |
| <p><b>Liggaam:</b></p> <p><b>Hoofdeel:</b> Bespreek breedvoerig/In diepte bespreking/Ondersoek/Bespreek krities/Ontleed/Evalueer/Vergelyk/Oonderskei/Differensieer/Verduidelik</p> <p><b>Addisionele deel:</b> Gee eie mening/Bespreek krities/Evalueer/Verduidelik/Bereken/Evalueer krities/Lei/Omskryf/Vergelyk/Hoe?/Stel voor</p>  | Maks. 26         |
| <p><b>Gevolgtrekking:</b></p> <p>Enige hoër orde gevolgtrekking behoort die volgende te bevat:</p> <ul style="list-style-type: none"> <li>• 'n Kort opsomming van wat reeds bespreek/ontleed is sonder om feite wat alreeds in die liggaam genoem is te herhaal.</li> <li>• Enige opinie of waarde-oordeling van die bespreekte feite.</li> <li>• Addisionele ondersteunende inligting om die bespreking/analise te staaf.</li> <li>• 'n Teenstrydige sienswyse met motivering, indien nodig.</li> <li>• Aanbevelings.</li> </ul> | Maks. 2          |
| <b>TOTAAL:</b>  | <b>40</b>        |

## VRAAG 5: MIKRO-EKONOMIE

40 PUNTE – 40 MINUTE

- **Bespreek breedvoerig die volgende metodes wat die regering gebruik om in die ekonomie in te gryp.**
  - **Indirekte belasting (maks. 6)**
  - **Subsidies (maks. 8)**
  - **Maatskaplike toelaes (maks. 6)**
  - **Maksimum pryse (maks. 6)** (26 punte)
- **Evalueer die gevolge van ondoeltreffendhede in markmislukking. (10 punte)** [40]

## INLEIDING

Markmislukking beteken dat die mark nie die beste toewysing van hulpbronne behaal het nie. ✓✓

(Aanvaar enige ander relevante inleiding.) (2)

## LIGGAAM: HOOFDEEL

- Indirekte belasting
  - Belasting is verpligte betalings wat die inwoners en besighede van 'n land aan die regering betaal. ✓✓
  - Indirekte belasting is verbruiksbelasting wat deur die verskaffers van goedere en dienste betaal moet word. ✓✓
  - Die verskaffers voeg indirekte belasting by die prys van hul goedere en dienste. ✓✓
  - Verbruikers betaal hierdie belasting dus indirek. ✓✓
  - Voorbeelde van indirekte belasting is belasting op toegevoegde waarde, doean- en aksynsbelasting. ✓✓
  - Redes vir indirekte belasting:
    - Dit vorm 'n groot deel van alle staatsinkomste. ✓✓
    - Almal betaal dit ongeag hul inkomstevlak. ✓✓
    - Die regering wil die vraag na 'n skadelike produk verminder deur die heffing van aksynsbelasting. ✓✓
    - Invoerbelasting word gehef op sekere buitelandse goedere wat dit duurder maak en dus mense aanmoedig om plaaslik te koop. ✓✓
  - Die uitwerking van indirekte belasting.
    - Die ewewigsprys/ekwilibriumprys in die mark styg. ✓✓
    - Verbruikers betaal meer per item as gevolg van nuwe markpryse. ✓✓
    - Ondernemings verkoop hul produkte, maar toon laer winste as gevolg van die indirekte belasting. ✓✓
    - Ewewig/Ekwilibrium hoeveelheid daal. ✓✓
    - Werknemers kan geraak word aangesien die winste verminder het. ✓✓

- Eenheidsprysbelasting;
  - Eenheidsprysbelasting is belasting waar die belastingheffing altyd dieselfde is per eenheid. ✓✓
  - Aksynsbelasting word betaal op vaste produkte soos tabak, alkohol en suiker. ✓✓
  - Invoerbelasting word betaal op buitelandse goedere wat na Suid-Afrika gebring word. ✓✓
- Ad valorem belasting:
  - Ad valorem belasting hef 'n persentasie van die waarde van die produk. ✓✓
  - Belasting op Toegevoegde Waarde wat op feitlik alle produkte betaal word, is ad valorem belasting. ✓✓

(Aanvaar enige ander relevante antwoord.)

(Maks. 6 punte)

- Subsidies

- Subsidies word deur die regering gebruik om die produksie of gebruik van 'n spesifieke produk of diens te bevorder. ✓✓
- Subsidies aan produsente:
  - Die regering betaal kontant subsidies aan sekere maatskappye om produksie te verhoog. ✓✓
  - Die regering verminder soms die belasting van sekere ondernemings om produksie te verhoog. ✓✓
- Redes vir produsent-subsidies:
  - Subsidies word aangebied aan produsente wat produkte vervaardig wat deur almal in die ekonomie as belangrik beskou word. ✓✓
  - Beginner-ondernemings ontvang subsidies terwyl hulle nog nie met meer gevestigde of wêreldwye ondernemings kan meeding nie. ✓✓
  - Subsidies word verleen om werk en entrepreneurskap te bevorder. ✓✓
  - Daar is 'n toename in die hoeveelheid produkte wat op die mark aangevra en gelewer word. ✓✓
  - Die produk prys daal en meer verbruikers kan die produk koop. ✓✓
  - Op lang termyn kan hierdie ondernemings nie sonder ingrypings oorleef nie, wat maatskappye ondoeltreffend sal maak. ✓✓
  - Sommige subsidies word as onbillik beskou deur produsente wat moet meeding met goedkoop invoere vanuit lande wat hul nywerhede aansienlik subsidieer. ✓✓
- Subsidies aan verbruikers:
  - Subsidies aan verbruikers is betalings wat die regering aan verbruikers maak sodat hulle goedere kan koop wat hulle andersins nie sou kon bekostig nie. ✓✓
- Redes vir verbruikerssubsidies:
  - Subsidies aan verbruikers bevoordeel die gemarginaliseerdes deur die prys van die produk te verlaag. ✓✓
  - Verbruikerssubsidies moedig die gebruik van 'n sekere produk of diens aan, wat volgens die regering, in die belang van die publiek is, byvoorbeeld vervoersubsidies. ✓✓
  - Die prys van die produk styg in die mark. ✓✓
  - Mense wat die subsidie ontvang, betaal minder as die ewewigsprys. ✓✓

- Diegene wat die ewewigsprys/ekwilibriumprys kan bekostig, betaal nou meer vir die produk. ✓✓
  - Die totale verbruik van die produk neem toe. ✓✓
  - Die regering moet pryse en aanbod wat deur maatskappye vasgestel is, monitor sodat dit nie tot verdere uitbuiting van die verbruiker lei nie. ✓✓
- (Aanvaar enige ander relevante antwoord). (Maks. 8 punte)

• Maatskaplike toelaes

- In die meeste ekonomieë slaag markte nie daarin om al die rykdom gelykop te verdeel nie. ✓✓
  - Die verspreiding van rykdom is baie ongelyk in Suid-Afrika. ✓✓
  - Om seker te maak dat die behoeftes van die armes bevredig word, verskaf die regering maatskaplike toelaes. ✓✓
  - Maatskaplike toelaes word verkry uit belasting wat aan die regering betaal word. ✓✓
  - Tipes maatskaplike toelaes;
    - Maatskaplike toelaes, bv. ouderdomstoelae, gestremdheidstoelae en oorlogsveteraanstoelae. ✓✓
    - Toelaes vir maatskaplike ondersteuning vir kinders, bv. sorg-afhanklikheidstoelae, pleegkind toelae en kinderondersteuningtoelae ✓✓
    - Spesiale toekennings, bv. toelae vir sosiale verligting van nood en verligting vir vervoer toelae. ✓✓
- (Aanvaar enige ander relevante antwoord.) (Maks. 6 punte)

• Maksimum pryse/Plafon pryse

- Die regering voel miskien dat pryse op sommige markte te hoog is en gryp in die markte in deur maksimum pryse vas te stel wat gehef moet word. ✓✓
  - Die maksimum prys is die hoogste prys waarteen produsente 'n produk kan verkoop. ✓✓
  - Redes vir die implementering van maksimum prys;
    - Dit word gedoen om die pryse van basiese benodighede en voedsel laag te hou om te verseker dat armes toegang tot 'n produk het. ✓✓
    - Maksimum pryse word bepaal om te verhoed dat verbruikers uitgebuit word en buitensporige pryse moet betaal. ✓✓
    - Regerings stel maksimum pryse in, in die hoop dat dit pryse laag sal hou en inflasie sal beheer. ✓✓
    - Om die produksie van sekere goedere en dienste te beperk as hulpbronne skaars is. ✓✓
    - Die koste om geld te leen word soms deur die rentekoersplafon beperk. ✓✓
  - Resultate van maksimum prys:
    - Die prys in die mark is laer as wat dit sou wees as die ewewigsprys slegs aan die markmeganisme oorgelaat is. ✓✓
    - Daar is 'n tekort aan die produk in die mark. ✓✓
    - Die regering word gedwing om 'n manier te vind om die beperkte hoeveelheid van die produk te beheer. ✓✓
    - Maksimum prys lei dikwels tot 'swart markte'. ✓✓
- (Aanvaar enige ander relevante antwoord.) (Maks. 6 punte)

**ADDISIONELE DEEL**

As produktiewe ondoeltreffendheid voorkom, kan dit die volgende gevolge hê:

- In onvolmaakte markte soos monopolieë, produseer hulle minder as die optimale aantal goedere en dienste teen hoër as die optimale pryse. ✓✓
- Dit sal lei tot 'n gebrek aan dienslewering, byvoorbeeld beurtkrag deur Eskom. ✓✓
- Eksternaliteite is gevolge op derde partye, soos besoedeling. ✓✓
- Besighede wat eksternaliteite veroorsaak, dra nie die koste nie, en dit benadeel die samelewing. ✓✓
- Algemene goedere soos visbronne behoort aan niemand nie en onverantwoordelike ondernemings mag dit uitbuit. ✓✓
- In die geval van toewysings-/allokatiewe ondoeltreffendheid kan die volgende voorkom:
- Ongelyke verdeling van inkomste omdat werkers wie se dienste in groot aanvraag is, groot inkomste sal verdien en werkers wie se dienste laag in aanvraag is, lae inkomste sal verdien. ✓✓
- Mense kan ander mense misbruik vir ekonomiese gewin, byvoorbeeld kinderarbeid, daarom is wette wat sulke praktyke reguleer, geïmplementeer. ✓✓
- Vryheid van keuse kom dikwels voor as gevolg van wette en regulasies wat geïmplementeer word, en mense verdien minder as wat hulle gewens het. ✓✓
- Ondoeltreffendhede lei tot 'n verkwistende gebruik van hulpbronne. ✓✓
- As ekonomiese ondoeltreffendheid tot markmislukking lei, moet die regering ingryp. ✓✓

(Aanvaar enige ander relevante positiewe of negatiewe antwoord.) (Maks. 10 punte)

**GEVOLGTREKKING**

Regeringsinmenging is noodsaaklik in 'n ekonomie, anders is baie produkte of dienste glad nie beskikbaar nie of is dit vir baie mense onbekostigbaar. ✓✓

(Aanvaar enige ander relevante hoër orde gevolgtrekking.)

(2)  
[40]

**VRAAG 6: KONTEMPORÊRE EKONOMIESE KWESSIES****40 PUNTE – 40 MINUTE**

- **Bespreek in detail geskilbeslegting en geskilbeslegtingsmeganismes onder die volgende opskrifte.**
  - **Kommissie vir Versoening, Bemiddeling en Arbitrasie (KVBA) (maks. 14)**
  - **Arbeidshof (maks. 12) (26 punte)**
- **Evalueer die rol van bedingingsrade in die werkplek. (10 punte)**

**[40]****INLEIDING**

Geskilbeslegting is die gevolg van 'n meningsverskil tussen werkgewers en werknemers. ✓✓

(Aanvaar enige ander relevante antwoord.)

**(2)****LIGGAAM: HOOFDEEL**

- Die Kommissie vir Versoening, Bemiddeling en Arbitrasie ✓
  - Versoening en bemiddeling
    - Die Kommissie vir Versoening, Bemiddeling en Arbitrasie (KVBA) is 'n organisasie wat gestig is om geskille op te los, wat nie binne 'n onderneming opgelos kan word nie. ✓✓
    - Die KVBA bestaan uit verteenwoordigers van georganiseerde arbeid, die formele sakesektor en die regering. ✓✓
    - Die belangrikste funksie en doel van die KVBA is om geskille wat aan hulle gestuur is, op te los deur die partye bymekaar te bring en hulle te laat ooreenkom oor 'n aksieplan, wat bekend staan as versoening. ✓✓
    - Die KVBA fokus op die bou van konsensus, die versameling van feite en die verbintenis van beide partye om 'n ooreenkoms te bereik. ✓✓
    - As versoening nie suksesvol is nie, is die volgende proses arbitrasie. ✓✓
  - Arbitrasie
    - Tydens arbitrasie word 'n besluit deur 'n derde persoon geneem. ✓✓
    - 'n Kommissaris/arbitrator hoor albei kante van die geskil aan en maak 'n uitspraak wat bindend is en waarby die partye moet hou. ✓✓

- Funksies van die KVBA
  - Die KVBA besleg geskille deur versoening of arbitrasie. ✓✓
  - Die KVBA help met die vestiging van werkplekforums. ✓✓
  - Die KVBA publiseer inligting oor sy aktiwiteite en riglyne oor geskilbeslegting. ✓✓
  - Die KVBA gee advies oor die verkryging van regshulp. ✓✓
  - Die KVBA bepaal kostes vir geskilbeslegting, waar nodig. ✓✓
  - Die KVBA bepaal reëls wat verband hou met vergaderingsprosedures, versoenings- en arbitrasieprosedures, vorms wat gebruik moet word en hoe die koste van arbitrasie bereken moet word. ✓✓

(Aanvaar enige ander relevante antwoord.)

(Maks. 14 punte)

- Die arbeidshof

- Bevoegdhede van die Arbeidshof:
  - Die Arbeidshof het dieselfde status as die Hooggeregshof. ✓✓
  - Die hoof funksie van die Arbeidshof is om uitsprake te maak oor arbeidsgeskille tussen werknemers en werkgewers. ✓✓
  - Die Arbeidshof moet toesien dat die Wet op Arbeidsverhoudinge nagekom word.
  - Die Arbeidshof reik interdikte uit. ✓✓
  - Die Arbeidshof ken vergoeding toe onder enige van die omstandighede wat in die Wet op Arbeidsverhoudinge genoem word. ✓✓
  - Die Arbeidshof neem besluite oor die kostes wat betaal moet word. ✓✓
  - Die Arbeidshof beveel aan dat partye die Wet op Arbeidsverhoudinge nakom. ✓✓
  - Die Arbeidshof kan 'n arbitrasietoekenning of skikkingsooreenkoms of 'n hofbevel maak. ✓✓
  - Die Arbeidshof kan 'n werkgewer, werknemer of vakbond beveel om 'n einde te maak aan 'n onbillike arbeidspraktyk. ✓✓
- Verteenwoordiging in die Arbeidshof:
  - Slegs 'n regsverteenwoordiger (prokureur of advokaat) kan namens 'n werkgewer of werknemer optree. ✓✓
  - Die regsverteenwoordiger moet sy naam, posadres, besigheid en telefoonnommer aan die hof beskikbaar stel. ✓✓
  - Die registrateur moet in kennis gestel word indien die regsverteenwoordiger nie meer die kliënt verteenwoordig nie. ✓✓
  - Die Arbeidshof van Appèl is die hoogste hof vir arbeidsappèlle en verhoor appèlle teen besluite wat in die arbeidshof geneem is. ✓✓
  - Die Arbeidsappèlhof reik dan die finale hofbevel uit wat bindend is. ✓✓

(Aanvaar enige ander relevante antwoord.)

(Maks. 12 punte)

**ADDISIONELE DEEL**

- Bedingingsrade word op vrywillige basis deur werkgewers en vakbonde gestig. ✓✓
  - Elke bedryf het sy eie bedingingsraad wat oor lone en ander diensvoorwaardes onderhandel en geskille oplos. ✓✓
  - Bedingingsrade reël kollektiewe ooreenkomste om nie die saak na die KVBA te verwys nie. ✓✓
  - Bedingingsrade besleg arbeidsgeskille in die bedryf wat regskoste bespaar. ✓✓
  - Bedingingsrade bevorder en vestig opleidings- en opvoedingsgeleenthede vir die verbetering van werkers wat die werkers en die bedryf tot voordeel sal strek. ✓✓
  - Bedingingsrade ontwikkel voorstelle vir die Nasionale Komitee vir Ekonomiese, Ontwikkeling en Arbeid om ontwikkeling in die bedryf te verbeter. ✓✓
  - Bedingingsrade verwys sake na werkplekforums om probleme op te los. ✓✓
- (Aanvaar enige ander relevante hoër orde reaksie.) (Maks. 10 punte)

**GEVOLGTREKKING**

Dit is noodsaaklik dat besighede en werknemers bewus is van die wette en die geskilbeslegtingsprosedures, sodat so min produktiwiteit as moontlik verlore gaan, wat die ekonomie negatief kan beïnvloed. ✓✓

(Aanvaar enige ander relevante hoër orde gevolgtrekking.)

(2)

**TOTAAL AFDELING C: 40**

**TOTAAL: 150**