



PROVINSIALE EKSAMEN
NOVEMBER 2022
GRAAD 10
NASIENRIGLYNE

EKONOMIE (VRAESTEL 2)

NASIENRIGLYNE	EKONOMIE (VRAESTEL 2)	GRAAD 10
---------------	--------------------------	----------

AFDELING A (VERPLIGTEND)

30 PUNTE – 20 MINUTE

VRAAG 1: MEERVOUDIGEKEUSE-VRAE

- 1.1 1.1.1 B oliemark ✓✓
 1.1.2 C Mededingende goedere ✓✓
 1.1.3 B Eksternaliteit ✓✓
 1.1.4 D minimum prys ✓✓
 1.1.5 A Vakbond ✓✓
 1.1.6 A Ekonomies aktiewe bevolking ✓✓
 1.1.7 D versoening. ✓✓
 1.1.8 C Skolewet ✓✓

(8 x 2) (16)

1.2 PASITEMS

- 1.2.1 G ✓
 1.2.2 B ✓
 1.2.3 H ✓
 1.2.4 D ✓
 1.2.5 F ✓
 1.2.6 A ✓
 1.2.7 E ✓
 1.2.8 C ✓

(8 x 1) (8)

1.3 IDENTIFISEER DIE TERM

- 1.3.1 Ruilwaarde ✓
 1.3.2 Eksterne faktore ✓
 1.3.3 Minimum loon ✓
 1.3.4 Arbeidsabsorpsie koers ✓
 1.3.5 Grondwet ✓
 1.3.6 Selfregulerende instellings ✓

(6 x 1) (6)

TOTAAL AFDELING A: 30

NASIENRIGLYNE	EKONOMIE (VRAESTEL 2)	GRAAD 10
---------------	--------------------------	----------

AFDELING B

Beantwoord enige TWEE van die drie vrae uit hierdie afdeling in die ANTWOORDBOEK.

VRAAG 2: MIKRO-EKONOMIE

40 PUNTE – 30 MINUTE

2.1 Beantwoord die volgende vrae.

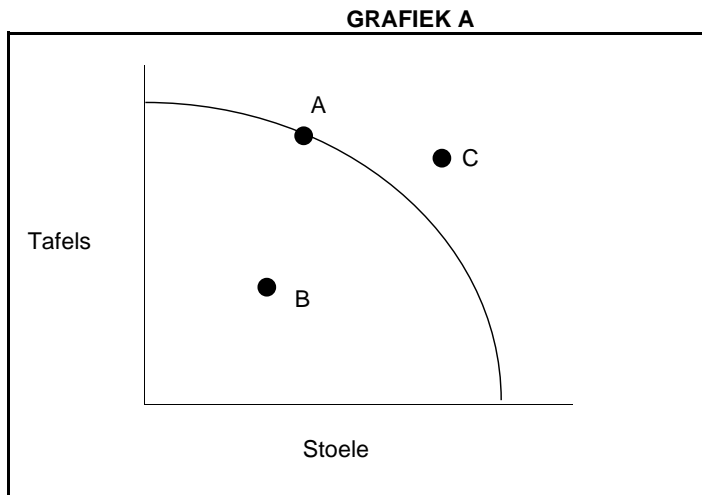
2.1.1 Lys TWEE voorwaardes om 'n mark te vestig.

- Daar moet 'n minstens een koper en een verkoper wees. ✓
 - Verkopers moet goedere of dienste hê om te verkoop en moet bereid wees om te verkoop. ✓
 - Kopers moet die middele hê om vir goedere te betaal. ✓
 - Daar moet 'n ooreenkoms oor prys en hoeveelheid tussen koper en verkoper wees. ✓
 - Transaksies moet volgens wette geformaliseer word. ✓
- (Aanvaar enige ander relevante antwoord.) (2 x 1) (2)

2.1.2 Gee EEN rede waarom die openbare sektor in markte sal ingryp.

- Sonder regeringsingryping kan maatskappye monopolistiese mag gebruik om lae lone aan werkers te betaal en hoë pryse aan verbruikers te hef. ✓✓
 - Regeringsingryping kan monopolieë reguleer en mededinging bevorder. ✓✓
 - Die regering gryp in om markmislukkings te voorkom. ✓✓
- (Aanvaar enige ander relevante antwoord.) (1 x 2) (2)

2.2 Bestudeer die volgende grafiek en beantwoord die vrae wat volg.



2.2.1 Verskaf 'n toepaslike opskrif vir GRAFIEK A.

- Produksie Moontlikheid Kromme vir tafels en stoele ✓ (1)

2.2.2 Identifiseer die punt op die grafiek waar ondoeltreffendheid voorkom.

- B ✓ (1)

2.2.3 Verduidelik kortliks die doel van die afsydigheidskromme.

- Die afsydigheidskromme toon kombinasies van twee produkte wat aan die verbruiker dieselfde hoeveelheid nut sal gee. ✓✓ (Aanvaar enige korrekte antwoord.) (2)

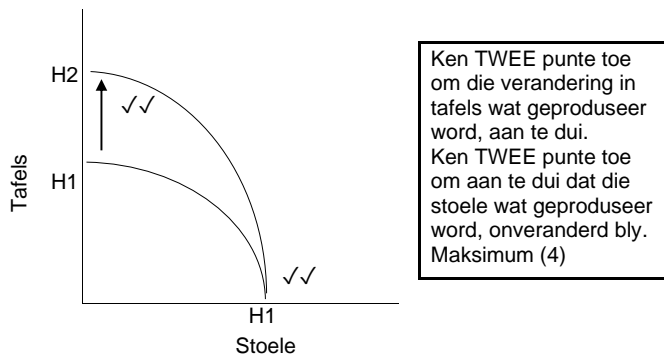
2.2.4 As daar 'n afname in beide die produksie van stoele en tafels is, beskryf die verskuiwing van die grafiek kortliks.

- As daar 'n afname in die uitset van beide stoele en tafels is, sal die hele PMK na binne skuif. ✓✓ (Aanvaar enige relevante antwoord.) (2)

Commented [PT(1)]: Punt

Commented [PT(2)]: Kan vra oor onverskilligheidskurwes

- 2.2.5 Met behulp van 'n grafiek, wys hoe 'n toename in hulpbronne vir die produksie van tafels die PMK kan beïnvloed. (4)



- 2.3 Bestudeer die volgende uittreksel en beantwoord die vrae wat volg.

Olietekort: SA oliesadeboere sal meer moet plant

Die wêreldwye eetbare olietekort het 'n duidelike venster van geleentheid vir die beperkte oliesadeboere in Mzansi gelaat, en plaaslike kanolaboere het reeds aangedui dat hulle van plan is om hul plantkwatere hierdie winter te verhoog.

Beide Corné Louw, senior ekonoom by Graan SA, en Zander Spammer, landbou hulpbronbestuurder by Southern Oil, sê kanolaboere het bevestig dat hulle van plan is om hul aanplantings van verlede jaar af te verhoog. Louw reken die toename kan 20% bereik, hoewel boere tans eers begin plant en Spammer waarsku dat dit 'n droë vroeë seisoen is.

Daar is ook 'n beperking op wat boere kan doen. Ten spyte daarvan dat sommige kanola op 'n proefgrondslag in besproeiingsgebiede in die noorde verbou word, word byna al die land se kanola in die Wes-Kaap geproduseer. Uitbreiding na ander dele van die land sal volgens Louw beter geskikte variëteite benodig.

[Aangepas uit: [Olietekort: SA oliesadeboere sal meer moet plant - Food For Mzansi](#)]

- 2.3.1 Waar in Suid-Afrika word die meeste Canola-olie geproduseer? (1)
- Wes-Kaap ✓
- 2.3.2 Identifiseer die maatskappy wat verantwoordelik is vir die grootste deel van Suid-Afrika se eetbare olieproduksie. (1)
- Southern Oil ✓

2.3.3 Verduidelik wat bedoel word met die term *monopolistiese mededinging*.

- Dit is 'n soort onvolmaakte mark wat bestaan uit 'n groot aantal verkopers wat gedifferensieerde produkte verkoop./Dit is 'n markstruktuur wat elemente van 'n monopolie en 'n volmaakte mark kombineer. ✓✓

(2)

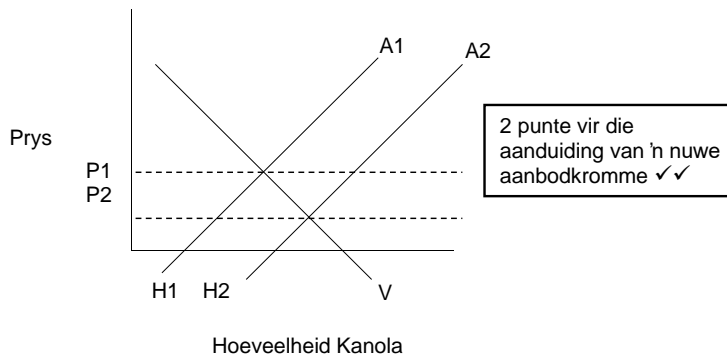
2.3.4 Beskryf EEN kenmerk van 'n monopolie.

- Daar is een verkoper. ✓✓
 - Produkte wat verkoop is, heterogeen. ✓✓
 - Onvolmaakte inligting beskikbaar oor marktoestande. ✓✓
 - Ander verkopers word verhoed om die mark te betree. ✓✓
 - Die verkoper het beheer oor die prys. ✓✓
- (Aanvaar enige ander relevante respons.)

(2)

Commented [PT(3)]: Lys is gewoonlik laer orde en word gewoonlik nie 2 punte toegeken nie. Beskryf sou meer middelorde wees

2.3.5 Met behulp van 'n grafiek, illustreer hoe die bykomende aanbod van kanola die markprys sal beïnvloed.



- Die markprys het gedaal ✓✓

(4)

NASIENRIGLYNE	EKONOMIE (VRAESTEL 2)	GRAAD 10
---------------	--------------------------	----------

2.4 Verduidelik die eienskappe van die afsydigheidskurwe.

- **Altyd afwaarts of negatief skuins** – Wanneer die hoeveelheid van een produk toeneem, moet die ander afneem, aangesien die kurwe al die kombinasies verteenwoordig wat dieselfde nut gee. Die gradiënt van die helling toon die marginale tempo van tevredenheid. ✓✓
- **Hoër afsydigheidskurwes word verkies** – Daar is baie verskillende kombinasies van die verbruiker se keuse tussen die twee produkte. Hoe verder die kromme weg is van die oorsprong van die grafiek, hoe groter is die bevrediging wat verkry word. ✓✓
- **Hulle buig na binne (konveks)** – Die helling van 'n afsydigheidskurwe verteenwoordig die marginale substitusie tempo (MT). Dit is die koers waarteen die verbruiker een produk verhandel (waarvan hulle 'n groter hoeveelheid het) vir die ander produk (waarvan hulle 'n kleiner aanbod het). ✓✓
- **Moenie oorsteek of aanraak nie** – Aangesien alle punte op die kurwe dieselfde nut verteenwoordig, en alle kombinasies van twee goedere op 'n spesifieke kurwe dieselfde bevrediging aan die verbruiker sal lewer, beteken dit dat alle punte altyd dieselfde bevrediging sal gee. Dit is dus onmoontlik vir die verbruiker om afsydig te wees. ✓✓
- **Verskillende gevormde kurwes van verbruiker tot verbruiker** – 'n Afsydigheidskurwe weerspieël slegs die voorkeure en nut wat die individuele verbruiker verkry. ✓✓

(Maksimum 4 punte vir die lys van slegs eienskappe.)

(8)

2.5 Analiseer die impak van minimum lone op werkloosheid.

- Die probleem wat bydra tot werkloosheid is dat minimum lone lei tot 'n oormaat of 'n surplus aanbod van arbeid in die mark. ✓✓
- Mense word 'n meer regverdige en billike loon betaal vir hul dienste wat hoër loonkoste veroorsaak. ✓✓
- As 'n minimum loon gestel word, sal die vraag na arbeid afneem en sommige mense kan werkloos raak as gevolg van die instelling van 'n minimum loon. ✓✓
- Werkgewers sal produksiekoste besnoei deur die werkers af te lê, of alternatiewelik deur die werksure te verminder. ✓✓
- Dit kan lei tot indiensneming van buitelandse burgers wat laer lone aanvaar. ✓✓

(Aanvaar ander relevante en korrekte antwoorde.)

(8)

[40]

VRAAG 3: KONTEMPORÊRE EKONOMIESE KWESSIES 40 PUNTE – 30 MINUTE

3.1 Beantwoord die volgende vrae.

3.1.1 Noem twee vakbonde in Suid-Afrika.

- NEHAWU ✓
- NUMSA ✓
- NUM ✓
- COSATU ✓
- FEDUSA ✓

(Aanvaar enige ander relevante antwoord.) (2 x 1) (2)

3.1.2 Wat is die doel van die Uitgebreide Openbare Werke-Program?

- Die Uitgebreide Openbare Werke-Program reël en skep werk vir die armes en die kwesbares, soos landelike vroue, huishoudings sonder broodwinners, die jeug en gestremdes. ✓✓ (1 x 2) (2)

Commented [PT(4): Leerders kan 'n regverdige kans gegun word om hierdie vraag te beantwoord. Vir 'n maklike middelordevraag is dit dubbele toetsing. Leerder moet eers weet waarvoor dit staan en dan die vraag beantwoord

3.2 Bestudeer die volgende spotprent en beantwoord die vrae wat daarop volg.

MAATSKAPLIKE TOELAES IN SUID-AFRIKA



[https://www.google.com/url?sa=i&url=https://www.dailymail.com/2020/04/20/social-distancing-in-the-unemployment-line-political-cartoons%2F&psig=AOvVaw0JHnyimgksDnTWK11Sgs8D&ust=1652965153379000&source=images&cd=vfe&ved=0CAwQjRxqFwoTCMDvrcSM6fcFQAAAAA dAAAAABAD]

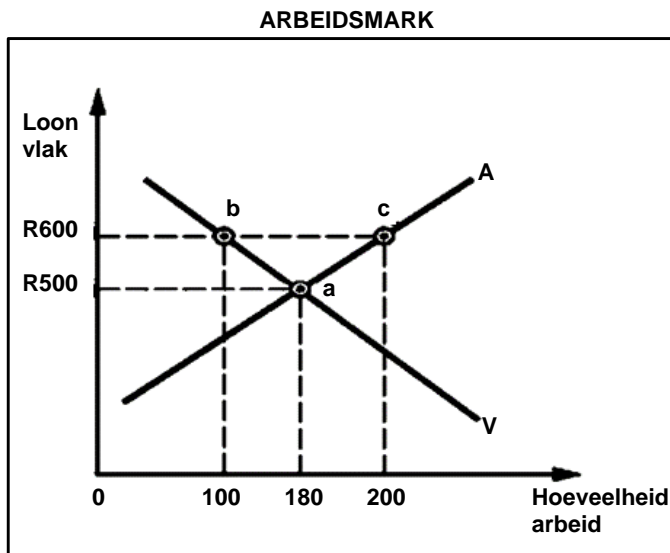
Commented [PT(5): Heading on picture

NASIENRIGLYNE	EKONOMIE (VRAESTEL 2)	GRAAD 10
---------------	--------------------------	----------

- 3.2.1 Identifiseer EEN gemarginaliseerde groep uit die spotprent hierbo.
- Vroue ✓ (1)
- 3.2.2 Noem enige EEN maatskaplike toelaag waarvoor die mense in die ry wag.
- COVID-19 Verligtingstoelaag ✓
 - Ouderdomstoelaes ✓
 - Gestremdheidstoelaes ✓
 - WVF ✓
- (Aanvaar enige ander relevante antwoord.) (1)
- 3.2.3 Verduidelik kortliks die term *werkloosheid*.
- Werkloosheid is 'n situasie waarin lede van die werksmag sonder werk is, beskikbaar of geskik is vir werk en werk soek, maar nie werk kan kry nie. ✓✓
- (Aanvaar enige ander relevante antwoord.) (2)
- 3.2.4 Hoe het COVID-19 die werkloosheidsyfer in Suid-Afrika beïnvloed?
- As gevolg van baie besighede wat gesluit het, het die werkloosheidskoers toegeneem. ✓✓
- (Aanvaar enige ander relevante antwoord.) (2)
- 3.2.5 Onderskei tussen seisoenale en strukturele werkloosheid.
- Seisoenale werkloosheid
 - Dit gebeur wanneer werkers slegs gedurende sekere tydperke van die jaar nodig is. ✓✓
 - Strukturele werkloosheid
 - Dit gebeur wanneer fundamentele of groot veranderinge in 'n land se ekonomie plaasvind. ✓✓
- (Aanvaar enige ander relevante antwoord.) (4)

Commented [PT(6)]: Maak dit asseblief 3.2.4

3.3 Bestudeer die volgende grafiek en beantwoord die vrae wat daarop volg.



3.3.1 Identifiseer die markloon uit die grafiek hierbo.

- R500 ✓ (1)

3.3.2 Uit die grafiek hierbo, wat sal die arbeidssoorskot teen 'n loon van R600 wees?

- 100 ✓ (1)

3.3.3 Verduidelik kortliks die term *vakbond*.

- 'n Organisasie wat die regte van werknemers beskerm en beveg. (Aanvaar enige ander relevante antwoord.) ✓✓ (2)

3.3.4 Hoe sal 'n toename in die bevolking die aanbodkromme van arbeid beïnvloed?

- Die aanbodkromme sal na regs verskuif namate die grootte van die arbeidsmag toegeneem het. Daar sal 'n groter aanbod van arbeid wees. ✓✓ (Aanvaar enige ander relevante antwoord.) (2)

Commented [PT(7)]: Kontroleer MG

Commented [PT(8)]: Die antwoord is nie direk nie. Dit is 'n verduideliking van die direkte antwoord wat óf die markloon kan wees, sal óf toeneem óf afneem. Die vraag vra nie noodwendig oor die verskuivings in kurwes nie

NASIENRIGLYNE	EKONOMIE (VRAESTEL 2)	GRAAD 10
---------------	--------------------------	----------

3.3.5 Verduidelik kortliks die gevolge van verhoogde indiensneming op die ekonomie.

- Lewenstandaard verhoog. ✓✓
 - Meer mense verdien inkomste en verlig sodoende die druk op die regering. ✓✓
 - Meer mense sal aan die ekonomiese aktiwiteite deelneem. ✓✓
 - Groter vraag na goedere en dienste, stimuleer ekonomiese groei. ✓✓
- (Aanvaar enige ander relevante antwoord.)

(4)

3.4 Bespreek die funksies van die Kommissie vir Versoening, Bemiddeling en Arbitrasie.

- Hulle los geskille op deur versoening of arbitrasie. ✓✓
 - Die KVBA publiseer inligting oor sy aktiwiteite en riglyne vir dispuut resolusies ✓✓
 - Die KVBA beveel aan om regsadvies in te win. ✓
 - Die KVBA bepaal geskilbeslegtingsfooie ✓
 - Die KVBA maak reëls om te reguleer. ✓
 - Die KVBA is 'n onafhanklike liggaam wat help om arbeidsgeskille op te los. ✓✓
 - Enige party van 'n dispuut kan die KVBA benader om met regshulp te help. ✓✓
 - Die doel is om die geskil op te los voordat stakingsaksie plaasvind. ✓✓
 - Die KVBA help met die vestiging van werkplekforums. ✓✓
- (Aanvaar enige ander relevante antwoord.)

(8)

3.5 Ontleed stappe wat die regering sedert 1994 in die demokratisering van die ekonomie geneem het?

- **Arbeidswetgewing:** ✓ Gee werkers geleentheid om hulself uit te druk oor beleide in hul werkplekke. ✓✓ Hulle kan aan werkplekforums deelneem en bydra tot besprekings oor kwessies soos diensbillikheid. ✓✓
- **Openbare verhore:** ✓ Parlementêre prosesse maak voorsiening vir verskillende soorte komitees waarin lede van die parlement belangrike kwessies soos die fiskale en monetêre beleid debatteer. ✓✓ Privaat individue word versoek om in sulke verhore te getuig waar komiteelede luister en die kwessies wat aangebied word, beraadslaag. Uiteindelik sal hulle aanbevelings maak wat parlement moet oorweeg. ✓✓
- **Nedlac:** ✓ Die Nasionale Ekonomiese Ontwikkelings- en Arbeidsraad, wat in 1994 gestig is, bestaan uit verteenwoordigers van die regering, sake-, arbeids- en ontwikkelingsorganisasies. Hulle moet debatteer en bereik konsensus oor belangrike arbeids-, ekonomiese- en finansiële-sake voordat dit in die parlement ter tafel gelê word. ✓
- **Selfregulerende liggame:** ✓ 'n Groot aantal selfregulerende liggame is deur die regering gestig, wat uit stygende verteenwoordigers van lede en regering bestaan. ✓ Bv. kommunikasie, energie, tegnologie, landbou, konstruksie en vaste eiendom. ✓

(Aanvaar enige ander relevante antwoorde.)

(Enige 2 x 4/Maksimum van 2 punte vir blote notering en voorbeelde.)

(8)

[40]

Commented [PT(9): Moet kritiese denke toets en nie uiteensit nie. Evalueer, analiseer, hoe, waarom. Antwoord hoef nie uit handboek te kom nie

VRAAG 4: MIKRO-EKONOMIE EN KONTEMPORÊRE EKONOMIESE KWESSIES
40 PUNTE – 30 MINUTE

4.1 Beantwoord die volgende vrae.

4.1.1 Noem TWEE soorte kapitaal om eiendomme te bekom.

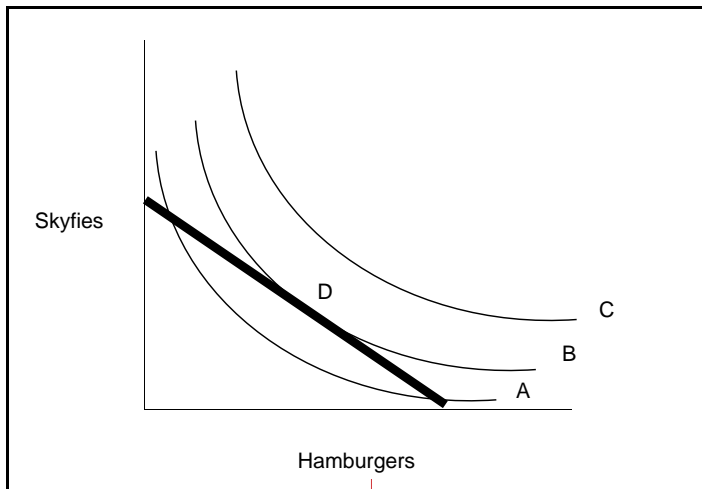
- Regeringsubsidies ✓
 - Huislenings ✓
- (2 x 1) (2)

4.1.2 Hoe sal verbruikers baat vind by produksiesubsidies?

- Subsidies verlaag die produksieprys van goedere, wat lei tot laer pryse vir verbruikers. ✓✓
- (1 x 2) (2)

4.2 Bestudeer die volgende grafiek en beantwoord die vrae wat volg.

VERBRUIKER SE AFSYDIGHEIDSKAART VIR SKYFIES EN HAMBURGERS



Commented [PT(10)]: Please insert suitable heading

4.2.1 Watter onverskilligheidskurwe sal die hoogste nut lewer?

- Kromme C ✓
- (1)

4.2.2 Identifiseer lyn D.

- Begrotingslyn ✓
- (1)

Commented [PT(11)]: D is verby geassesseer

NASIENRIGLYNE	EKONOMIE (VRAESTEL 2)	GRAAD 10
---------------	--------------------------	----------

4.2.3 Verduidelik kortliks die term *nut*.

- Nut is die mate van tevredenheid wat 'n verbruiker kry deur 'n produk of diens te verbruik. ✓✓
(Aanvaar enige ander relevante antwoord.)

(2)

Commented [PT(12)]: Dit moet Qn 4.2.3 wees

4.2.4 Waarom sal twee afsydigheidskrommes mekaar nooit kruis nie?

- Twee afsydigheidskrommes sal nooit kruis nie, aangesien alle punte op die kurwe dieselfde hoeveelheid nut sal lewer. As kurwes die nut op alle punte kruis, sal dit nie dieselfde nut lewer nie. ✓✓
(Aanvaar enige ander relevante antwoord.)

(2)

4.2.5 Bespreek enige TWEE eienskappe van nut.

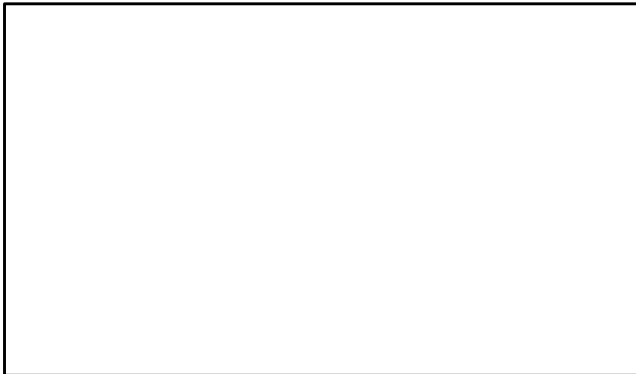
- Nut wissel van persoon tot persoon. ✓✓
- Nut beteken nie bruikbaarheid nie. ✓✓
- Nut verander van tyd tot tyd. ✓✓
- Nut verskil van plek tot plek. ✓✓
- Daar is geen standaard manier om nut te meet nie. Elke verbruiker se tevredenheid word gemeet en word dan vergelyk. ✓✓

(4)

Commented [PT(13)]: Dit is 'n laer bestelterm. Die woord verduidelik of beskryf kan gebruik word.

4.3 Bestudeer die volgende beeld en beantwoord die vrae wat volg.

ARBEIDSTAKINGS IN SUID-AFRIKA



4.3.1 Identifiseer die persentasieverhoging wat gevra word.

- 8,5% verhoging ✓

(1)

4.3.2 Volgens die beeld, watter sektor van die ekonomie neem deel aan die staking?

- Openbare Sektor ✓

(1)

NASIENRIGLYNE	EKONOMIE (VRAESTEL 2)	GRAAD 10
---------------	--------------------------	----------

4.3.3 Beskryf kortliks die hoofrede waarom mense sal staak.

- Hulle is ontevrede met salarisse, werksvoordele en/of werksomstandighede. ✓✓ (2)

4.3.4 Verduidelik arbitrasie in geskilbeslegting.

- Tydens arbitrasie word 'n besluit deur 'n derde persoon geneem. ✓✓
 - 'n Kommissaris/arbiter hoor beide kante van die dispuut aan en maak 'n uitspraak wat bindend is vir beide partye. ✓✓
- (Aanvaar enige ander relevante antwoord.) (2)

4.3.5 Waarom het die Arbeidsappèlhof groter magte as die Arbeidshof?

- Dit kan appèl teen arbeidshofbeslissings aanhoor. ✓✓
 - Dit kan finale besluite neem wat wettig en bindend is. ✓✓
 - Dit kan direk handel oor sake wat normaalweg deur die Arbeidshof hanteer word. ✓✓
- (Aanvaar enige ander relevante antwoord.) (4)

4.4 Hoe kan die regering werkloosheid oplos deur 'n gesonde monetêre en fiskale beleid?

- Monetêre beleid:
 - Die regering kan rentekoerse verlaag wat krediet goedkoper maak. ✓✓
 - Verbruikers en produsente kan dus meer leen en meer spandeer. ✓✓
 - Rentekoste op vorige lenings bv. huislenings en huuraankope daal, wanneer rentekoerse verminder word, gevolglik sal hulle meer geld beskikbaar hê om te spandeer. ✓✓
 - Totale vraag neem toe, wat lei tot 'n toename in die vraag na arbeid/werkers. ✓✓
 - 'n Toename in vraag en produksie sal tot 'n toename in indiensnemingskoers lei. ✓✓
 - Fiskale beleid:
 - Die regering kan begroot vir 'n tekort en belasting verminder wat verbruikers en besighede met meer geld sal laat om te spandeer. ✓✓
 - As gevolg sal die totale vraag, produksie en indiensneming toeneem. ✓✓
- (Aanvaar enige ander korrekte relevante antwoord.) (8)

NASIENRIGLYNE	EKONOMIE (VRAESTEL 2)	GRAAD 10
----------------------	----------------------------------	-----------------

4.5 Evalueer die voordele van mededinging in die mark.

- Wanneer maatskappye met mekaar meeding, koop verbruikers goedere en dienste teen 'n laer prys. ✓✓
- Laer pryse sal tot 'n toename in totale vraag lei. ✓✓
- As gevolg sal maatskappye uitbrei en meer goedere en dienste produseer en die ekonomie in die algemeen 'n hupstoot gee. ✓✓
- Dit sal die vraag na arbeid verhoog en werkseleenthede sal toeneem. ✓✓
- Mededinging moedig besighede aan om 'n behoeftes-ontleding vir hul verbruikers te doen om aan hul eise te voldoen. ✓✓
- Toenemende mededinging bied sakegeleenthede aan en verbeter 'n land se produktiewe kapasiteit. ✓✓
- Mededinging kan lei tot hoër produktiwiteit en doeltreffendheid in die mark. ✓✓

(8)
[40]

TOTAAL AFDELING B: 80

NASIENRIGLYNE	EKONOMIE (VRAESTEL 2)	GRAAD 10
---------------	--------------------------	----------

AFDELING C

Beantwoord EEN van die twee vrae uit hierdie afdeling in die ANTWOORDBOEK.

Jou antwoord sal soos volg beoordeel word:

STRUKTUUR VAN OPSTEL	PUNTE TOEKENNING
<p>Inleiding</p> <p>Die inleiding is 'n laer-orde reaksie.</p> <ul style="list-style-type: none"> 'n Goeie beginpunt sou wees om 'n sleutelkonsep te definieer wat in die vraag verskyn. Moenie enige deel van die vraag in jou inleiding insluit nie. Moenie 'n deel van die inleiding in die liggaam herhaal nie. Moenie in die inleiding sê wat jy in die liggaam gaan bespreek nie. 	Max. 2
<p>Liggaam:</p> <p>Hoofdeel: Bespreek in detail/In diepte bespreking/Ondersoek/ Bespreek krities/Analiseer/Vergelyk/Evalueer/Onderskei/Verduidelik/ Assesseer/Debatteer</p> <p>Addisionele deel: Gee eie mening/Bespreek krities/Evalueer/ Evalueer krities/Teken 'n grafiek en verduidelik/Gebruik die grafiek gegee en verduidelik/Voltooi die gegewe grafiek/Bereken/Aflei/Vergelyk/ Verduidelik/Onderskei/Interpreteer/Debatteer kortliks/Hoe?/Stel voor/ Gebruik die inligting en argumenteer/Debatteer</p>	<p>Max. 26</p> <p>Max. 10</p>
<p>Slot</p> <p>Enige relevante hoër-orde gevolgtrekking moet insluit:</p> <ul style="list-style-type: none"> 'n Kort opsomming van wat reeds bespreek/ontleed is sonder om feite wat reeds in die liggaam genoem is, te herhaal Enige mening of waarde-oordeel oor die feite wat bespreek word Bykomende ondersteuningsinligting om die bespreking/analise te versterk 'n Teenstrydige standpunt met motivering, indien nodig Aanbevelings 	Max. 2
TOTAAL	40

NASIENRIGLYNE	EKONOMIE (VRAESTEL 2)	GRAAD 10
---------------	--------------------------	----------

VRAAG 5: MIKRO-EKONOMIE

40 PUNTE – 40 MINUTE

- Bespreek die eienskappe van volmaakte en onvolmaakte markte in detail. (26 punte)
- Evalueer die impak van die instelling van 'n minimum prys in die ekonomie. (10 punte) **[40]**

Commented [PT(14): Impak van

INLEIDING

'n Mark is enige plek waar kopers en verkopers ontmoet om 'n prys te bepaal en goedere en dienste te ruil. ✓✓

OF

'n Mark bestaan waar ook al kopers en verkopers ontmoet om goedere en dienste teen 'n prys te ruil. ✓✓
(Aanvaar enige ander relevante inleiding.) (2)

LIGGAAM: HOOFDEEL

Volmaakte markte

'n Volmaakte mark is een waar geen verskaffer die prys kan manipuleer nie. ✓✓

Kenmerke van volmaakte markte

- Aantal verkopers:
 - Daar is 'n groot aantal kopers en verkopers. ✓✓
 - Geen individuele deelnemer kan die prys beïnvloed deur hul eie aanbod of vraag van goedere nie. ✓✓
- Aard van die produk:
 - Die volmaakte mark bestaan uit homogene produkte. ✓✓
 - Die produkte is min of meer dieselfde. ✓✓
- Hindernisse vir toegang:
 - Daar is maklike toegang tot en uitgang in die mark. ✓✓
 - Verkopers kan die mark na willekeur betree. ✓✓
 - As hulle ingaan, sal hulle hul produk net so maklik as ander verskaffers kan verkoop. ✓✓
 - Verkopers kan die mark verlaat wanneer hulle wil. ✓✓
- Inligting beskikbaarheid:
 - Daar is volmaakte inligting in die volmaakte mark. ✓✓
 - Kopers weet presies wat die prys is. ✓✓
- Invloed op pryse:
 - Verkopers is prysnemers. ✓✓
 - Verkopers moet die heersende markprys aanvaar. ✓✓
 - As hulle die prys bo die heersende markprys verhoog, sal hulle niks verkoop nie. ✓✓
 - Daar is egter min volmaakte markte, maar daar is sommige sektore soos mynbou (bv. olie en goud) en landbou (bv. beesvleis en mielies) wat aan die bogenoemde voorwaardes voldoen. ✓

NASIENRIGLYNE	EKONOMIE (VRAESTEL 2)	GRAAD 10
----------------------	----------------------------------	-----------------

Onvolmaakte markte

Onvolmaakte markte is markte waarin verskaffers die prys kan manipuleer. Daar is drie spesifieke soorte onvolmaakte markte, naamlik monopolieë, oligopolieë en monopolistiese mededinging. ✓✓

Kenmerke van onvolmaakte markte:

- Aantal verkopers:
 - Daar is min verkopers. ✓✓
 - Die produsente het 'n direkte invloed op die prys van die produk. ✓✓
 - Hulle word nie deur ander mededingers teruggehou nie en kan die prys beïnvloed. ✓✓
- Aard van die produk:
 - Produkte is heterogeen. ✓✓
 - Die produkte verskil heeltemal van mekaar. ✓✓
 - Verbruikers soek spesifieke eienskappe van elke produk. ✓✓
 - Die verskaffer verskaf goedere of dienste wat geen noue plaasvervangers het nie. ✓✓
- Inligting beskikbaarheid:
 - Daar is onvolmaakte inligting in die mark. ✓✓
 - Dit is nie maklik nie, en soms onmoontlik vir kopers om te weet wat al die pryse van 'n produk binne die mark is. ✓✓
- Hindernisse vir toegang:
 - Ander verkopers word verhoed om die mark te betree. ✓✓
 - Die verkoper word beskerm teen mededinging deur patente, beheer van hulpbronne en regeringsbeperkings. ✓✓
- Invloed op pryse:
 - Die verkoper het beheer oor die prys. ✓✓
 - Die produsente van die goedere en dienste kan die pryse bepaal. ✓✓
 - Kopers kan nie die pryse op 'n beduidende manier beding of beïnvloed nie.
 - Daar is baie onvolmaakte markte. Voorbeelde hiervan is Eskom, rekenaarvervaardigers en selfoonmaatskappye. ✓✓

(Ken 'n maksimum van 8 punte toe vir opskrifte, subopskrifte of voorbeelde.)

(Maks. 26 punte)

ADDISIONELE DEEL

- Verskaffers sal meer verskaf en verbruikers sal minder eis as gevolg van die hoër prys. ✓✓
- Dit beteken dat daar 'n surplus van die produk in die mark sal wees, wat 'n negatiewe invloed op die mark sal hê. ✓✓
- Die prys sal hoër wees as wat dit sou wees as dit aan die markmeganisme oorgelaat word. ✓✓
- Besighede onderhewig aan prysskommelings word 'n mate van beskerming gebied.
- Dit sal hierdie ondernemings in die mark hou. ✓✓
- Om die surplus te hanteer, kan die regering probeer om die aanbod van die produk te beperk deur hierdie goedere uit te voer en dit sal dan tot 'n inspuiting in die mark lei. ✓✓
- Minimum pryse beperk mededinging, en dit sal die verbruiker uitbuit. ✓✓

(Aanvaar enige ander relevante antwoord.)

(Maks. 10 punte)

NASIENRIGLYNE	EKONOMIE (VRAESTEL 2)	GRAAD 10
---------------	--------------------------	----------

SLOT

Dit is belangrik om te verseker dat al die hulpbronne doeltreffend gebruik word sodat die ekonomie teen optimale kapasiteit kan funksioneer en groei kan plaasvind. ✓✓
(Aanvaar enige ander relevante hoër orde respons.) (2)

VRAAG 6: KONTEMPORÊRE EKONOMIESE KWESSIES 40 PUNTE – 40 MINUTE

- Bespreek die regstellingspogings van die Suid-Afrikaanse ekonomie in detail. (26 punte)
- Wat is die uitdagings wat bosboubedrywe in Suid-Afrika in die gesig staar? (10 punte) [40]

INLEIDING

Regstelling beteken om iets reg te stel wat verkeerd was. ✓✓
(Aanvaar enige ander relevante antwoord.) (2)

LIGGAAM: HOOFDEEL

Menslike hulpbronne: ✓

- As 'n faktor van produksie fokus dit op die kwaliteit en hoeveelheid van die arbeidsmag. ✓✓
- Die kwaliteit van arbeid hang af van mense se opvoeding, opleiding en ervaring. ✓✓✓✓
- Dit hang af van beide geboorte- en sterftesyfers relatief tot die beskikbaarheid van loon en self-indiensneming. ✓✓

Onderwys: ✓

- Die regering het gewerk om die impak wat apartheidsopvoedingsbeleide en -praktyke op die meerderheid van Suid-Afrika se bevolking gehad het, om te keer. ✓✓
- Alle Suid-Afrikaners het die reg op basiese onderwys, volwasse onderwys en verdere onderwys. ✓✓
- Suid-Afrika was swak toegerus om die globale arena te betree in terme van die opleiding van die meerderheid van sy arbeidsmag. ✓✓
- Die Departement van Onderwys en die Departement van Hoër Onderwys en Opleiding moet verseker dat die onderwysstelsel in Suid-Afrika verbeter. ✓✓
- Die regering belê baie in die ontwikkeling van onderwys. ✓✓
- Die aantal leerders wat by skole ingeskryf is, neem toe. ✓✓
- Programme wat geïmplementeer is:
 - Foovrye skole. Al die befondsing kom van die staat en daar is geen skoolgeld nie. ✓✓
 - Die Nasionale Skole Voedingsprogramme wat elke dag leerders voed. ✓✓
 - Verbetering in MIV/Vigs-bewustheidsprogramme en seksopvoeding in skole. ✓✓ (Maks. 10 punte)

NASIENRIGLYNE	EKONOMIE (VRAESTEL 2)	GRAAD 10
----------------------	----------------------------------	-----------------

Opleiding en vaardigheidsontwikkeling ✓

- Daar was 'n ernstige tekort aan professionele persone, tegniese en bestuurservaring. ✓✓
- Die Wet op Vaardigheidsontwikkeling, Nr. 97 van 1998 is geïmplementeer om probleme met betrekking tot opleiding en vaardigheidsontwikkeling reg te stel. ✓✓
- Die doele van die Wet is:
 - Om 'n institusionele raamwerk te verskaf om nasionale, sektor- en werkplekstrategieë te bedink en te implementeer om die vaardighede van Suid-Afrikaners te ontwikkel. ✓✓
 - Om daardie strategieë binne die Nasionale Kwalifikasieraamwerk te integreer. ✓✓
 - Om voorsiening te maak vir leerderskappe wat lei tot erkende beroepskwalifikasies. ✓✓
 - Om voorsiening te maak vir die finansiering van vaardigheidsontwikkeling deur middel van 'n heffingstoelaagkema. ✓✓
 - Om voorsiening te maak vir en te reguleer indiensnemingsdienste en om voorsiening te maak vir sake wat daarmee verband hou. ✓✓
- 21 SETAs (Sektor Onderwys en Opleiding Outoriteite) is gestig om 'n reeks sektorvaardighedeplanne binne 'n duidelik gedefinieerde raamwerk van die Nasionale Vaardigheidsontwikkelingstrategie te ontwikkel. ✓✓
- Doelstellings van die SETAs:
 - Om vaardigheidsheffings van werkgewers binne elke sektor in te samel ✓✓
 - Om die geld binne die sektor beskikbaar te stel vir onderwys en opleiding ✓✓
 - Om werkplekke te identifiseer vir praktiese werkservaring ✓✓
 - Om die gehalte van opleidingsverskaffers en assessors te verseker ✓✓
- Die posisie van die Suid-Afrikaanse Kwalifikasie-owerheidswet (58 van 1995) wat die Suid-Afrikaanse Kwalifikasie-owerheid (SAKO) geskep het wat die Wet moes implementeer. ✓✓

Diensbillikheid ✓

- Apartheid het baie ongelykhede in indiensnemings-, beroeps- en inkomstevlakke binne die arbeidsmark veroorsaak. Die Wet op Diensbillikheid, Nr. 55 van 1998, is geïmplementeer om hierdie ongelykhede reg te stel. ✓✓
- Doel van die Wet:
 - Bevordering van gelyke geleentheid en regverdige behandeling deur die uitskakeling van onbillike diskriminasie ✓✓
 - Implementering van regstellendeaksiemaatreëls om die nadele in indiensneming reg te stel ✓✓
 - Om te verseker dat daar billike verteenwoordiging op alle vlakke in die arbeidsmag is ✓✓
 - Die bereiking van 'n diverse arbeidsmag wat breedweg verteenwoordigend van ons mense is ✓✓
- Diensbillikheidsplan Doelwitte:
 - Moet regstellendeaksiemaatreëls insluit ✓✓
 - Het doelwitte vir die bereiking van billike verteenwoordiging in hul werkplek ✓✓
 - Het 'n rooster vir elke jaar ✓✓
 - Het moniterings- en evalueringsprosedures ✓✓
 - Identifiseer persone om die plan te monitor en te implementeer ✓✓

(Aanvaar enige ander relevante antwoord.)

(Maks. 6 punte)
(26 punte)

NASIENRIGLYNE	EKONOMIE (VRAESTEL 2)	GRAAD 10
----------------------	----------------------------------	-----------------

ADDISIONELE DEEL

- Daar is 'n behoefte om inheemse bome regdeur Suid-Afrika te plant en te bewaar. ✓✓
- Dit word bevorder deur vieringe soos Boomplant Dag of Boomplant Week. ✓✓
- 'n Groot deel van die huidige beboste gebied is onderhewig aan grondeise. ✓✓
- Dit is belangrik om hierdie gebiede ongeskonde te hou. ✓✓
- Nuwe bosbougebiede moet ontwikkel word. ✓✓
- Die Breëbasis Swart Ekonomiese Bemagtiging (BBSEB) Handves het die volgende doelwitte: ✓✓
 - 'n Inklusiewe en billike bosbousektor ✓✓
 - 'n Bosbousektor wat karakteriseer word deur volhoubare gebruik van hulpbronne en groei. ✓✓
 - 'n Bosbousektor wat bydra tot onder meer werkskepping en landelike ontwikkeling. ✓✓

(Aanvaar enige ander relevante hoër orde respons.)

(Maks. 10 punte)

SLOT

Dit is noodsaaklik dat onderwys en opleiding 'n hoë prioriteit bly om armoede uit te skakel en om die vaardighede van al die mense in die land te verbeter. ✓✓

(Aanvaar enige ander relevante hoër orde respons.)

(2)

TOTAAL AFDELING C: 40

TOTAAL: 150